

**Муниципальное дошкольное образовательное учреждение  
«Детский сад комбинированного вида № 94 «Ёлочка»  
(МДОУ № 94 «Ёлочка»)**

СОГЛАСОВАНО

Педагогическим советом № 4

МДОУ № 94 «Ёлочка»

(протокол от 5 апреля 2023 г.)

УТВЕРЖДАЮ

Заведующий МДОУ № 94 «Ёлочка»

В.А. Чернышова

14 апреля 2023 г.



**Отчет о результатах самообследования**

Муниципального дошкольного образовательного учреждения

«Детский сад комбинированного вида № 94 «Ёлочка»

за 2022 год.

## Введение

Процедуру самообследования **Муниципального дошкольного образовательного учреждения «Детский сад комбинированного вида № 94 «Ёлочка»** регулируют следующие **нормативные документы и локальные акты:**

Федеральный закон «Об образовании в Российской Федерации» № 273-ФЗ от 29.12.2012 г. (ст. 28 п. 3, 13, ст. 29 п. 3);

Постановление Правительства Российской Федерации № 582 от 10.07.2013 года «Об утверждении правил размещения на официальном сайте образовательной организации в информационно-телекоммуникационной сети «Интернет» и обновления информации об образовательной организации» с изменениями и дополнениями от 20.10.2015 г., от 17.05.2017 г. от 07.08.2017 г.;

Приказ министерства образования и науки российской Федерации № 462 от 14.06.2013 года «Об утверждении Порядка проведения самообследования образовательных организаций» с изменениями и дополнениями от 14.12.2017 г.;

Приказ Министерства образования и науки Российской Федерации № 1324 от 10.12.2013 года «Об утверждении показателей деятельности образовательной организации, подлежащей самообследованию» с изменениями и дополнениями от 15.02.2017 г.;

Положение о порядке подготовки и организации проведения самообследования.

Информационная открытость образовательной организации определена ст. 29 Федерального закона от 29.12.2012 года № 273-ФЗ «Об образовании в Российской Федерации» и пунктом 3 правил размещения на официальном сайте образовательной организации в информационно-телекоммуникационной сети «Интернет» и обновления информации об образовательной организации, утвержденных Постановлением правительства РФ от 10.07.2013 г. № 582.

**Цель самообследования** – обеспечение открытости информации о состоянии развития организации на основе анализа показателей, установленных федеральным органом исполнительной власти, а также подготовки отчета о результатах самообследования.

### **Задачи самообследования:**

1. Получение объективной информации о состоянии образовательного процесса в образовательной организации.
2. Выявление положительных и отрицательных тенденций в образовательной организации.
3. Установление причин возникновения проблем и поиск путей их устранения.

### **В процессе самообследования проводится оценка:**

- ✓ образовательной деятельности;

- ✓ системы управления организацией;
- ✓ содержания и качества образовательного процесса организации;
- ✓ качество кадрового, учебно-методического, библиотечно-информационного обеспечения;
- ✓ материально-технической базы;
- ✓ функционирования внутренней системы оценки качества образования.

А также – анализ показателей деятельности организации, подлежащих самообследованию, устанавливаемых федеральным органом исполнительной власти, осуществляющим функции по выработке государственной политики и нормативно-правовому регулированию в сфере образования.

Процедура самообследования включает в себя следующие **этапы**:

1. Планирование и подготовку работ по самообследованию.
2. Организацию и проведение самообследования.
3. Обобщение полученных результатов и на их основе формирование отчета.
4. Рассмотрение отчета органом управления организации, к компетенции которого относится решение данного вопроса.

В соответствии с целью и задачами самообследования выполняет **ряд функций**:

1. Оценочная функция – осуществление с целью выявления соответствия оцениваемых параметров нормативным и современным параметрам и требованиям.
2. Диагностическая функция – выявление причин возникновения отклонений состояния объекта, изучения и оценивания нормативных и научно-обоснованных параметров, по которым осуществляется его оценка (самооценка).
3. Прогностическая функция – оценка (самооценка) последствий проявления отклонений для самого оцениваемого объекта и тех, с которыми он вступает во взаимодействие.

Методика самообследования предполагает использование целого комплекса разнообразных методов, которые целесообразно выделить в две группы:

пассивные (наблюдение, количественный и качественный анализ продуктов деятельности и т.п.);

активные (анкетирование, собеседование, тестирование).

## **1. Общая характеристика ДОУ**

Муниципальное дошкольное образовательное учреждение «Детский сад комбинированного вида № 94 «Ёлочка».

Лицензия на образовательную деятельность Серия РО №046365, регистрационный №7456

от 06.09.2012 года.

Местонахождения ДООУ: Вологодская область, Вологодский район, город Вологда, улица Воркутинская, дом 2а.

Транспортное сообщение: автобусы № 7, 9, 15, 18, 36, 40, 43, 48 до остановки «Воркутинская». Режим работы:

- ✓ на группах общеразвивающей направленности установлена пятидневная рабочая неделя с 7.00 до 19.00 часов;
- ✓ на группах компенсирующей направленности установлена пятидневная рабочая неделя с 8.00 до 18.00 часов.

Правила приема:

- ✓ ребенок зачисляется в группу общеразвивающей направленности на основании следующих документов: направления Управления образования Администрации города Вологды; письменного заявления родителей (законных представителей) на имя заведующего; договора об образовании по образовательным программам дошкольного образования, свидетельства о рождении; медицинского полиса; копии паспорта одного из родителей; документа о регистрации ребенка; при необходимости - документы для предоставления льготы по взиманию платы и компенсации части платы за содержание детей в МДОУ;
- ✓ ребенок зачисляется в группу компенсирующей направленности на основании следующих документов: направления Управления образования Администрации города Вологды; заключения психолого-медико-педагогической комиссии (ЦПМПК); письменного заявления родителей (законных представителей) на имя заведующего; копии свидетельства о рождении; копии медицинского полиса; копии паспорта одного из родителей, в который занесены сведения о ребенке; при необходимости - документы для предоставления льготы по взиманию платы и компенсации части платы за содержание детей в МДОУ.

Структура ДООУ представлена:

- ✓ типами групп:
  - дошкольные общеразвивающей направленности;
  - компенсирующие для детей с тяжелыми нарушениями речи;
  - компенсирующие для детей с задержкой психического развития;
  - компенсирующая для детей с легкой степенью умственной отсталостью.
- ✓ службами:
  - административной;
  - методической;

- психологической.

В ДОУ функционирует 16 групп:

- ✓ 8 (восемь) групп общеразвивающей направленности,
- ✓ 6 (шесть) групп компенсирующей направленности для детей с тяжелыми нарушениями речи;
- ✓ 1 (одна) группа компенсирующей направленности для детей с задержкой психического развития;
- ✓ 1 (одна) группа компенсирующей направленности для детей с легкой степенью умственной направленности.

Контактные телефоны: 73–80–96, 73–80–97, 73-18-33.

## **2. Система управления организацией**

Управление Муниципальным дошкольным образовательным учреждением «Детский сад комбинированного вида № 94 «Ёлочка» осуществляется в соответствии с Законом Российской Федерации «Об образовании в Российской Федерации» от 29.12.2012 г. № 273, иными законодательными актами Российской Федерации, Уставом.

Формами самоуправления, обеспечивающими государственно-общественный характер управления, являются: общее собрание работников МДОУ, Педагогический Совет, Попечительский совет и Родительский совет МДОУ.

Структура управления МДОУ отвечает современным требованиям, так как включает административные и общественные органы. Основу модели составляют четыре взаимосвязанных уровня всех участников педагогического процесса: членов совета МДОУ, заведующего, заместителей, педагогов, родителей (законных представителей) обучающихся, посещающих МДОУ. Такая модель представляет демократически централизованную систему с особым характером связей между субъектами (органами) управления. Эта модель управления определяет баланс задач всех органов управления со структурой целей, соответствие иерархических уровней задач и управленческих звеньев, оптимизацию соответствия задач, полномочий и ответственности органов управления.

Созданная структура управления не является чем-то неподвижным, она меняется в связи с развитием дошкольного образовательного учреждения и может предопределять изменения в этом развитии.

## **3. Особенности образовательного процесса**

Дошкольное образовательное учреждение строит свою деятельность, ориентируясь на то, что мы работаем с детьми:

- с нормой развития;

инклюзивное образование детей с ограниченными возможностями здоровья, осваивающих Программу в группах компенсирующей направленности:

- с тяжелыми речевыми нарушениями;
- с задержкой психического развития;
- с легкой степенью умственной отсталости.

В связи с этим, цель деятельности детского сада определяется в: создание эффективных психолого-педагогических и организационно-управленческих условий, обеспечивающих доступность качественного воспитания, обучения, развития и коррекции детей с разными проявлениями индивидуальных проблем, способностей, склонностей и возможностей.

Для достижения выше названной цели реализуем следующие задачи:

1. Сохранить и укрепить физическое и психическое здоровье всех субъектов образовательной деятельности.
2. Формировать базисные основы личности дошкольников в соответствии с их индивидуальными способностями, склонностями и возможностями.
3. Обеспечить равные возможности для полноценного развития каждого ребёнка в период дошкольного детства независимо от места жительства, пола, нации, языка, социального статуса, психофизиологических и других особенностей (в том числе ограниченных возможностей здоровья).
4. Обеспечить полноценное и целостное физическое, познавательное, социальное, эстетическое и речевое развитие детей, в том числе и для детей с особыми образовательными возможностями.
5. Обеспечить коррекцию нарушений развития различных категорий детей с ограниченными возможностями здоровья, оказание им квалифицированной помощи в освоении Программы.
6. Создать развивающую предметно-пространственную среду и условия для обогащения разнообразной деятельности ребенка, сохранения его эмоционального благополучия.
7. Обеспечить право выбора самим ребенком содержания, средств, форм самовыражения, партнеров по деятельности.
8. Осуществить коррекцию в личностном развитии детей, организовав для них индивидуальные и коллективные виды деятельности, основанные на подборе адекватного содержания, включения в коммуникативную среду.
9. Перейти на качественно новый уровень проявления профессиональной компетентности педагогических работников детского сада, работающего в статусе детского сада комбинированного вида.

10. Создать условия для профессионального роста педагогов, проявления ими творческих инициатив (расширение возможностей системы методического сопровождения).

11. Вовлечь родителей в образовательный процесс, формировать у них компетентную педагогическую позицию по отношению к собственному ребенку.

Муниципальное дошкольное образовательное учреждение «Детский сад комбинированного вида № 94 «Ёлочка» г. Вологды реализует в своей деятельности следующие направления по сферам развития детей: социально-коммуникативное, познавательное, речевое, художественно-эстетическое, физическое, коррекционно-развивающее и преемственность работы с общеобразовательными и коррекционными школами.

### **3.1 Дошкольное образовательное учреждение в своей деятельности**

**реализует:**

- комплексную программу «Детство», авторы Т.И. Бабаева, А.Г. Гогоберидзе, О.В. Солнцева и др. – группы общеразвивающей направленности, на 01.09.2022 года - 206 детей;
- комплексную программу «От рождения до школы», под редакцией Н.Е. Вераксы, Т.С. Комаровой, М.А. Васильевой - группы компенсирующей направленности для детей с тяжелыми нарушениями речи, на 01.09.2022 года – 58 детей;
- комплексную программу «От рождения до школы», под редакцией Н.Е. Вераксы, Т.С. Комаровой, М.А. Васильевой - группа компенсирующей направленности для детей с задержкой психического развития – 7 детей;
- комплексную «Программу дошкольных образовательных учреждений компенсирующего вида для детей с нарушением интеллекта. Коррекционно-развивающее обучение и воспитание», авторы Е.А. Екжанова, Е.А. Стребелева – группа компенсирующей направленности для детей с легкой степенью умственной отсталости, на 01.09.2022 года – 5 детей.

### **3.2 Анализ эффективности образовательной деятельности МДОУ**

Все пребывание ребенка в МДОУ имеет воспитательно-образовательную направленность, а педагогическая деятельность специалистов и воспитателей строится на диагностической основе. Задачи диагностической и коррекционно-развивающей работы реализуются с опорой на основные линии развития ребенка. Диагностический блок занимает особое место в педагогическом процессе и играет роль индикатора результативности оздоровительного, коррекционно-развивающего и образовательно-воспитательного

воздействия на ребенка.

Образовательный процесс в детском саду строится с учетом возрастных принципов и адекватных дошкольному возрасту форм работы с детьми. В течение дня с детьми проводится непрерывная образовательная деятельность, режимные моменты, в процессе которых реализуются поставленные педагогами образовательные задачи в совместной и самостоятельной деятельности, в разнообразных видах детской деятельности. Непосредственно образовательная деятельность проводится в группах с 01 сентября по 31 мая, согласно утвержденному расписанию.

### **Коррекционная служба ДОУ**

- В детском саду функционирует – восемь групп компенсирующей направленности: шесть для детей с тяжелыми нарушениями речи, одна для детей с легкой степенью умственной отсталостью, одна для детей с задержкой психического развития.
- Для каждого ребёнка учителями–логопедами и учителем-дефектологом разработан индивидуальный образовательный маршрут, три раза в год проводится мониторинг развития детей, по результатам которого планируется коррекционная работа. Проводятся фронтальные, подгрупповые и индивидуальные занятия. Учителя – логопеды и учитель-дефектолог работают в тесном сотрудничестве с воспитателями, педагогом-психологом, музыкальным работником, инструктором по физической культуре, медицинским работником и родителями детей, направляют и координируют их деятельность. Для родителей и педагогов проводятся консультации, открытые занятия и мастер классы. В ДОУ создан психолого-педагогический консилиум, который отслеживает динамику развития детей, выявляет детей с патологией развития и обеспечивает медико- педагогическое сопровождение этих детей.

### **Психологическая служба ДОУ**

Одно из звеньев единой системы психологической службы в образовании – системы социальной помощи семье и детям. Она предназначена для оказания своевременной квалифицированной консультативно-методической, психодиагностической, коррекционной помощи детям, родителям и педагогам по вопросам развития, обучения и воспитания, а также социально-психологической адаптации.

Цель работы: сохранение и укрепление психологического здоровья детей в условиях ДОУ, создание благоприятного для развития воспитанников климата, оказание своевременной психологической помощи воспитанникам, их родителям и педагогам.

### **Условия обеспечения качества образовательного процесса**

Проблема повышения качества дошкольного образования, достижения новых образовательных результатов потребовала существенных изменений в организации образовательного процесса, и профессионального роста педагогов. Введение Федерального



государственного образовательного стандарта дошкольного образования (ФГОС ДО) позволило обновить содержание и повысить качество дошкольного образования с учетом новых подходов к развитию, воспитанию и обучению детей, развития самостоятельности педагогов в вопросах выбора путей решения поставленных задач, развития их творческого потенциала, совершенствование их профессиональных качеств.

### **3.3 Оценка организация образовательного процесса**

Образовательный процесс в ДОУ осуществляется на русском языке с позиции лично-ориентированной педагогической системы: разностороннее, свободное и творческое развитие каждого ребёнка, реализация их индивидуального потенциала, обеспечение комфортных, бесконфликтных и безопасных условий развития воспитанников.

Воспитательно-образовательная деятельность организуется в соответствии с Образовательной программой.

Образовательная деятельность планируется согласно циклограмме НОД, утверждённой на Педагогическом совете. Непрерывная образовательная деятельность организуется с 01 сентября по 31 мая.

Работа в группах организуется по рабочим программам, включающим: перспективное планирование, разработанное педагогами ДОУ, программы принимаются на Педагогическом совете, утверждаются приказом заведующего. Содержание перспективного планирования соответствует учебному плану.

Количество и продолжительность образовательной деятельности, устанавливаются в соответствии с санитарно-гигиеническими нормами и требованиями, регламентируются учебным планом.

При составлении циклограммы непрерывной образовательной деятельности соблюдены перерывы (динамические паузы) продолжительностью не менее 10 минут, предусмотрено время для физкультурных минуток, двигательных пауз. В комплексы педагоги включают корригирующие упражнения на осанку, зрение, плоскостопие, дыхательные упражнения.

### **3.4 Формы организации образовательного процесса**

Формой организации образовательного процесса в ДОУ является непрерывная образовательная деятельность (НОД), которая представлена следующими занятиями: фронтальные (традиционные, интегрированные, комплексные, коррекционные), по подгруппам, индивидуальные. Так же присутствует межгрупповая форма объединения детей смежного и контрастного возраста, объединение детей и родителей для совместной деятельности, образовательные маршруты (экскурсии, посещение библиотеки, театров и т.п.), индивидуальные образовательные маршруты психолого-педагогического развития

детей и др.

### **3.5 Учебный план**

Учебный план Муниципального дошкольного образовательного учреждения «Детский сад комбинированного вида № 94 «Ёлочка» (далее Учреждение) на 2022- 2023 учебный год разработан в соответствии с:

Федеральным законом от 29.12.2012 г .№ 273-ФЗ «Об образовании в Российской Федерации» (ред. от 21.07.2014 г.);

Приказом Министерства образования и науки Российской Федерации от 30.08.2013 г. № 1014 «Об утверждении порядка организации и осуществления образовательной деятельности по основным общеобразовательным программа – образовательным программам дошкольного образования»;

Письмом Министерства образования РФ от 14.03.2000 № 65/23 – 16 «О гигиенических требованиях к максимальной нагрузке на детей дошкольного возраста в организованных формах обучения»;

Приказом Министерства образования и науки Российской Федерации от 17 октября 2013 г. № 1155 «Об утверждении федерального государственного образовательного стандарта дошкольного образования»;

Постановление Главного государственного санитарного врача РФ от 15.05.2013 № 26 (с изм. от 04.04.2014) «Об утверждении СанПиН 2.4.1.3049 – 13 Санитарно – эпидемиологическими требованиями к устройству, содержанию и организации режима работы в дошкольных организациях» (вместе с «СанПиН 2.4.1.3049 – 13. Санитарно-эпидемические правила и нормативы...»);

Постановление Главного государственного санитарного врача РФ от 30.06.2020 № 16 (с изм. от 02.11.2021) «Об утверждении санитарно-эпидемиологических правил СП 3.1/2.4.3598–20 «Санитарно–эпидемиологические требования к устройству, содержанию и организации работы образовательных организаций и других объектов социальной инфраструктуры для детей и молодёжи в условиях распространения новой коронавирусной инфекции (COVID-19)»;

Письмом Минобрнауки РФ от 31.05.2007 г. № 03-1213 «О проекте методических рекомендаций по отнесению дошкольных образовательных учреждений к определенному виду»;

Письмо «Комментарии к ФГОС дошкольного образования» министерства образования и науки Российской Федерации» от 28.02.2014 г. № 08-249.

Учебный план составлен в соответствии с основной образовательной программой дошкольного образования, разработанной учреждением самостоятельно на основе федерального государственного образовательного стандарта дошкольного образования.

Муниципальное дошкольное образовательное учреждение «Детский сад комбинированного вида № 94 «Ёлочка» осуществляет свою образовательную деятельность на основании:

Устава, утвержденного Постановлением Администрации города Вологды от 31 декабря 2015 года № 10324;

Лицензией на осуществление образовательной деятельности № 7456 от 06.09.12 серия РО № 046365 и приложения №1 к данной лицензии серия 35ПО1 № 0002077, выдана Департаментом образования Вологодской области.

Учебный план является нормативным документом, устанавливающим перечень образовательных областей и объем учебного времени, отводимого на проведение непрерывной образовательной деятельности.

Основными задачами учебного плана образовательной деятельности являются:

1. Реализация объема образовательной нагрузки.
2. Реализация федерального государственного образовательного стандарта дошкольного образования.
3. Введение компонента Учреждения и обеспечение единства всех компонентов дошкольного образования.

Учебный план Учреждения на 2022 – 2023 учебный год является нормативным актом, устанавливающим перечень образовательных областей и объема учебного времени, отводимого на проведение непрерывной образовательной деятельности с учетом специфики Учреждения, программно-методического, кадрового обеспечения. Учебный план соответствует Уставу и виду дошкольного учреждения.

В 2022 году в Муниципальном дошкольном образовательном учреждении «Детский сад комбинированного вида № 94 «Ёлочка» укомплектовано – 16 групп.

Возрастные группы и их количество:

- группа раннего возраста общеразвивающей направленности - 1 группа: № 3;
- 1-я младшая группа общеразвивающей направленности – 2 группы: № 2 и № 4;
- 2-я младшая группа общеразвивающей направленности – 2 группы: № 7 и № 8;
- средняя группа общеразвивающей направленности – 1 группа: № 6;
- старшая группа общеразвивающей направленности - 1 группа: № 5;
- подготовительная к школе группа общеразвивающей направленности - 1 группа: № 10;
- старшая группа компенсирующей направленности для детей с тяжелыми нарушениями речи – 1 группа: № 14, № 14а;
- подготовительная к школе группа компенсирующей направленности для детей с

тяжелыми нарушениями речи – 2 группы: № 11, № 11а, № 12, № 12а;

- разновозрастная группа компенсирующей направленности для детей с легкой степенью умственной отсталости – 1 группа: № 9;

- разновозрастная группа компенсирующей направленности для детей с задержкой психического развития: № 1.

Учебный план определяет объем учебного времени, отводимого на проведение непрерывной образовательной деятельности.

В соответствии с федеральным законом от 29.12.2012 г .№ 273-ФЗ «Об образовании в Российской Федерации» (ст. 28, 29, 32) в структуре учебного плана учреждения выделены две части: инвариативная и вариативная. Инвариативная часть реализует обязательную часть основной общеобразовательной программы учреждения. Вариативная часть учитывает условия Учреждения, интересы и особенности воспитанников, запросы родителей. Обе части учебного плана, реализуются во взаимодействии друг с другом, органично дополняя друг друга, и направлены на всестороннее физическое, социально-личностное, познавательно-речевое, художественно-эстетическое развитие детей.

Организация образовательного процесса в Учреждении регламентируется учебным и годовым планом.

Опираясь на СанПин – 2.4.1.3049 – 13 года, мы учитывали максимально допустимый объем образовательной нагрузки при включении реализации дополнительных образовательных услуг. Продолжительность непрерывной организованной образовательной деятельности составляет максимум предложенного времени в таблице.

**Максимально допустимый объем образовательной нагрузки, включая реализацию дополнительных образовательных программ**

Возраст детей	Длительность непрерывной организованной образовательной деятельности	Максимально допустимый объем образовательной нагрузки	
		I половина дня	II половина дня
от 1 до 2 лет	не более 10 минут	8 – 10 минут	8 – 10 минут
от 2 до 3 лет	не более 10 минут	8 – 10 минут	8 – 10 минут
от 3 до 4 лет	не более 15 минут	не превышает 30 мин	-
от 4 до 5 лет	не более 20 минут	не превышает 40 мин	-
от 5 до 6 лет	не более 25 минут	не превышает 45 мин	не более 25 - 30
от 6 до 7 лет	не более 30 минут	не превышает 1 ч 30 мин	минут в день

В середине времени, отведенного на непрерывную образовательную деятельность, проводятся физкультурные минутки. Перерывы между периодами непрерывной образовательной деятельности не менее 10 минут.

Образовательная деятельность, требующая повышенной познавательной активности и умственного напряжения детей, организуется в первую половину дня. Для профилактики утомления детей проводятся физкультурные и музыкальные занятия и т.п.

### 3.6 Годовой календарный учебный график на 2022 – 2023 учебный год

Режим работы	Группы общеразвивающей направленности	Группы компенсирующей направленности
Режим работы ДОУ	7.00 – 19.00	8.00 – 18.00
Продолжительность учебного года	Начало учебного года 01.09.2022 года. Окончание учебного года 31.05.2023 года.	
Количество недель в учебном году	39 недель	
	1 полугодие – 18 недель	
	2 полугодие – 21 неделя	
Продолжительность учебной недели	5 дней (понедельник – пятница)	
Сроки проведения педагогического обследования индивидуального развития детей	с 30 сентября по 11 октября - первичный; с 15 февраля по 15 марта – итоговый.	с 02 по 13 сентября – первичный; с 15 февраля по 15 марта – итоговый
Сроки проведения каникул	01.01.2022 – 10.01.2022 – новогодние 08.02.2022 – 14.02.2022 зимние оздоровительные	
Летний оздоровительный период	с 01.06.2022 – 31.08.2022 г.	
Праздничные (не рабочие дни)	04.11.2022 – День народного единства 01.01.2022 – 10.01.2022 – Новогодние каникулы 22.02.2022 – 23.02.2022 – День защитника Отечества 06.03.2022 – 08.03.2022– Международный женский день 01.05.2022 – 03.05.2022 - Праздник весны и труда 08.05.2022 – 10.05.2022 – День Победы 12.06.2022 – 13.05.2022 – День независимости России	

## 4. Сведения об учащихся

### 4.1 Контингент детей

Календарный год	Контингент на конец года		
	всего	ранний возраст	дошкольный возраст
2014	284	56	228
2015	273	41	232
2016	283	53	230
2017	296	53	243
2018	303	0	303
2019	297	28	269
2020	282	55	227
2021	298	76	222
2022	276	68	208

### 4.2 Сравнительные данные контингента детей



В 2022 году контингент детей в сравнении с прошлым годом уменьшился на 22 ребенка. В 2022 учебном году набирали следующие возрастные группы: группы общеразвивающей направленности: с 1 года до 2-х лет № 3, с 2-х до 3-х лет № 2, две группы компенсирующей направленности для детей с тяжелыми нарушениями речи старшего возраста № 11 и № 11а. Вновь открыта группа компенсирующей направленности для детей с задержкой психического развития № 1. Также осуществлялся добор детей в группы № 14 компенсирующей направленности для детей с ТНР и разновозрастную группу № 9 компенсирующей направленности для детей с легкой степенью умственной отсталости.

#### 4.3 Распределение воспитанников по полу

Год	Всего воспитанников	Мальчиков	Девочек
2013	287	154	133
2014	288	156	132
2015	286	167	119
2016	282	169	113
2017	296	165	131
2018	303	167	136
2019	297	176	121
2020	266	123	143
2021	298	166	132
2022	276	159	117

В сравнении с прошлым годом количество мальчиков и девочек уменьшилось.

#### 4.4 Уровень здоровья детей

Состояние здоровья детей является отражением уровня воспитательной, профилактической и оздоровительной работы. Сохранение и укрепление здоровья детей является главной задачей коллектива.

##### Динамика здоровья детей

Год	Всего воспитанников в	I группа	II группа	III группа	IV группа
2013 год	281	18	215	33	15
2014 год	284	12	219	43	10
2015 год	282	8	232	33	9
2016 год	283	8	231	35	9
2017 год	296	16	236	29	15
2018 год	303	12	252	27	12
2019 год	297	28	247	13	9
2020 год	266	37	214	6	9
2021 год	298	28	251	10	9
2022 год	276	28	220	23	5

В 2022 году, в связи с уменьшением контингента детей на 22 ребёнка, количественные показатели по группам изменились. Количество детей с I группой здоровья

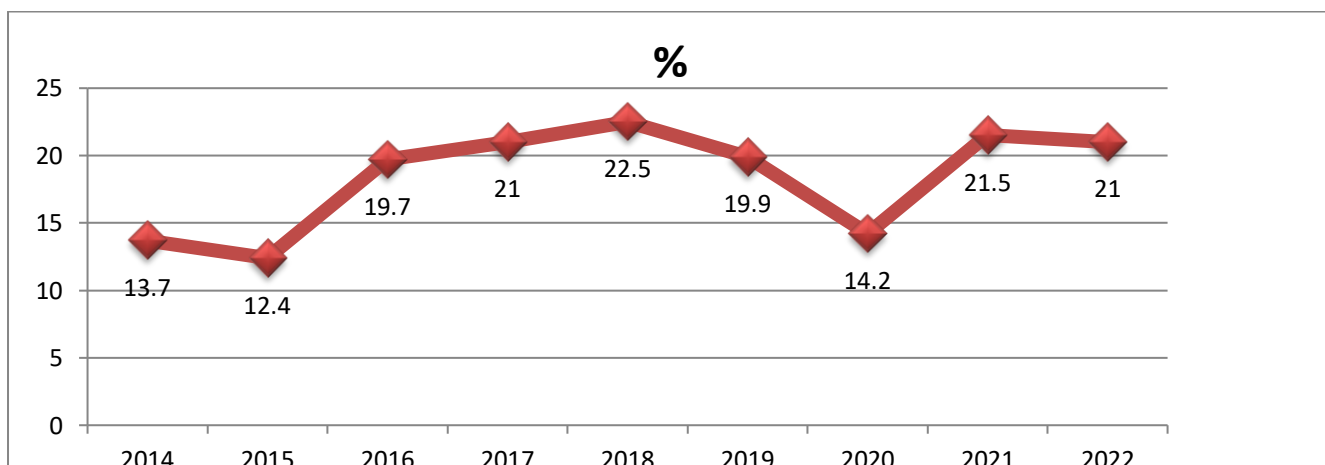
осталось на том же уровне, на 31 ребенка стало меньше со II группой здоровья, на 13 детей больше с III группой здоровья, с IV группой здоровья показатели уменьшились на 4 ребенка.

### Динамика развития детей

Год	Всего воспитанников	Физическое развитие среднее	Физическое развитие выше среднего	Физическое развитие ниже среднего
2013 год	281	210	26	45
2014 год	284	227	25	32
2015 год	282	210	27	45
2016 год	283	217	24	42
2017 год	296	244	20	32
2018 год	303	246	24	33
2019 год	297	285	7	5
2020 год	266	255	6	5
2021 год	298	276	16	6
2022 год	276	244	30	2

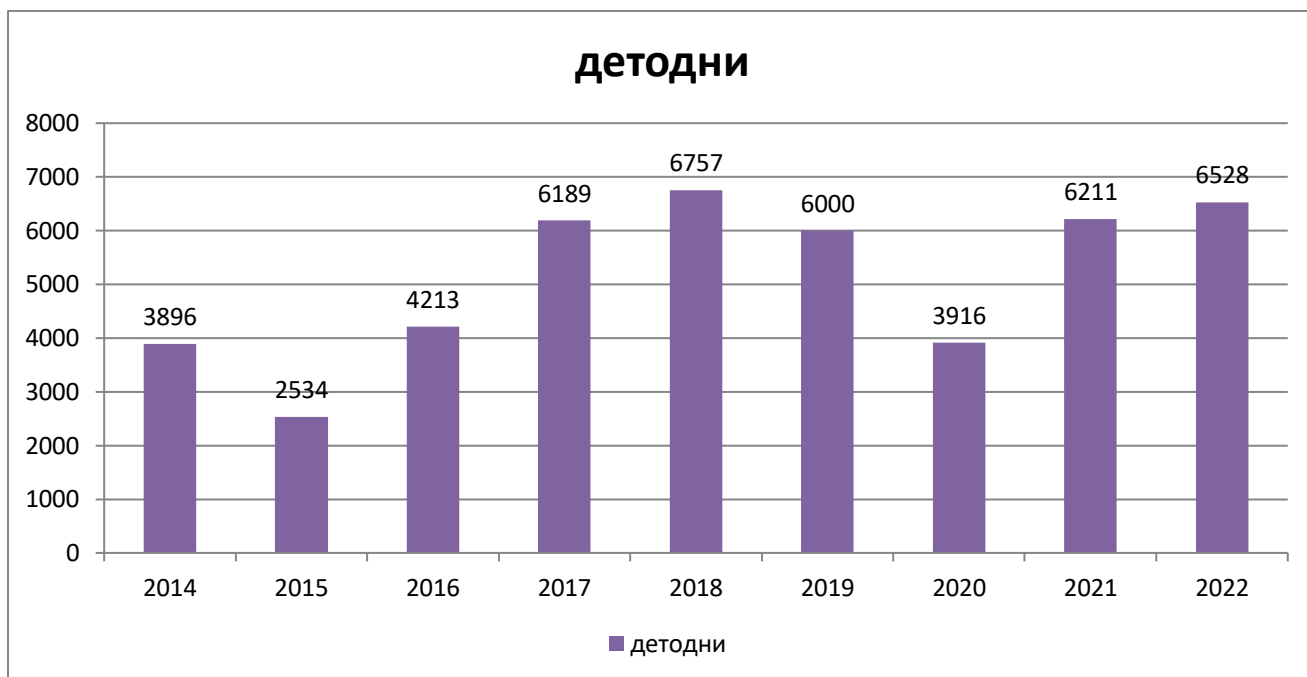
В 2022 году показатели физического развития детей остаются стабильными, без особых изменений. Так же, как и в прошлом году, преобладает физическое развитие среднее.

### Пропуски дней по болезни 1 – м ребенком (%)





## Сравнительные данные пропусков «детодней» по болезни



В 2022 году уровень заболеваемости повысился, по сравнению с предыдущим годом - на 317 «детодней», так как увеличился контингент детей раннего возраста. Для сохранения и укрепления здоровья, обучающихся в следующем году необходимо организовать системную работу для снижения заболеваемости, подготовить комплекс профилактических мероприятий, активное взаимодействие с семьей по пропаганде здорового образа жизни. Совершенствовать систему здоровьесберегающей и здоровьесформирующей деятельности, с учетом индивидуальных особенностей дошкольников.

Контроль за состоянием здоровья ведется путем скоординированной работы педагогов и сотрудников детской поликлиники № 4. В целях сохранения и укрепления здоровья участников образовательного процесса в 2022 году осуществлялась следующая физкультурно-оздоровительная работа:

- систематически проводились дни здоровья, физкультурные праздники, спортивные состязания,
- один раз проводились каникулы для дошкольников: оздоровительные – февраль;
- администрацией дошкольного образовательного учреждения осуществлялся контроль за соблюдением санитарно-гигиенических норм, питьевого режима, техники безопасности, режима функционирования групп, режима проветривания;
- разработан План мероприятий по профилактике гриппа и острых респираторных вирусных инфекций в МДОУ;
- регулярно проводились медицинские осмотры, профилактические прививки;
- осуществлялась санитарно-просветительская работа с родителями, педагогами;
- проводились тренинги для педагогов с целью оптимизации эмоционального

состояния, межличностных контактов;

- проводился мониторинг здоровьесберегающей деятельности и физического развития детей с 4 – 7 лет;
- на 14 группах из 16 постоянно используются передвижные облучатели - рециркуляторы воздуха ультрафиолетового и бактерицидного назначения.

### **Медицинское сопровождение**

Для реализации вопросов охраны и укрепления здоровья детей в ДОУ в образовательном процессе применяются здоровьесберегающие технологии.

Педагогический состав ДОУ и медперсонал совместно решают вопросы профилактики заболеваемости с учетом личностно-ориентированного подхода, кадровой политики, материально-технического оснащения, взаимодействия с семьей в вопросах закаливания, физического развития и приобщения детей к спорту. Все оздоровительные и профилактические мероприятия для детей планируются и согласовываются с медперсоналом.

### **Перспектива на дальнейшую деятельность:**

1. Повысить роль педагогов и специалистов в организации образовательного и коррекционно-развивающего процесса, сберегающего здоровье дошкольника и воспитывающего ценностное отношение к здоровью.
2. Активизировать участие родителей в сбережении здоровья ребенка при поддержке ДОУ.
3. Совершенствовать контроль проведения физкультурно-оздоровительных мероприятий.
4. Улучшить условия для проведения двигательной активности детей, особенно на территории детского сада.
5. Педагогам разработать планы физкультурно-оздоровительных мероприятий с детьми и родителями по снижению заболеваемости.
6. Продолжать реализовывать дополнительную образовательную программу по физическому развитию «Здоровячок».

## **5. Преемственность в работе ДОУ и школы**

Существенным моментом в работе педагогического коллектива является переход ребенка из детского сада в начальную школу, обеспечение преемственности на данных ступенях образования.

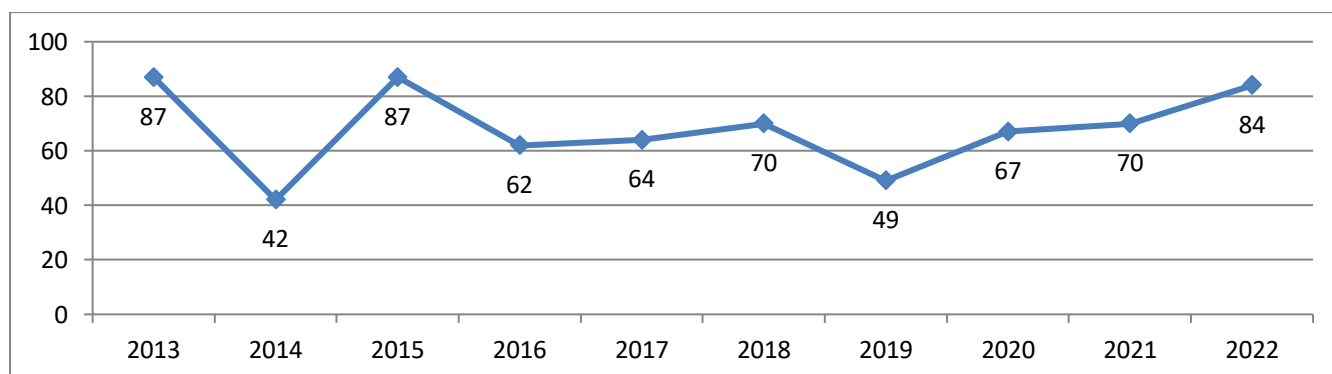
В целях реализации Концепции преемственности детского сада и начальной школы, в ДОУ разработана система мероприятий по подготовке детей старшего возраста к школе, предусматривающая взаимодействие педагогов, родителей и детей. В ДОУ сложилась эффективная система взаимодействия с МОУ «Средняя общеобразовательная школа № 37» и МОУ «Специальная коррекционная образовательная школа № 1» (ул. Пирогова, 43). Ежегодно разрабатывается единый план преемственности ДОУ № 94 «Ёлочка» и МОУ «Средняя общеобразовательная школа № 37». С целью реализации единой линии развития ребенка на этапах дошкольного и начального образования, придав педагогическому процессу целостный, последовательный и перспективный характер. Продолжаются формироваться преемственные связи, соединяющие воспитание и обучение детей ДОУ и начальной школы в целостный педагогический процесс, строить их на единой организационной и методической основе.

### 5.1 Готовность к школе выпускников ДОУ

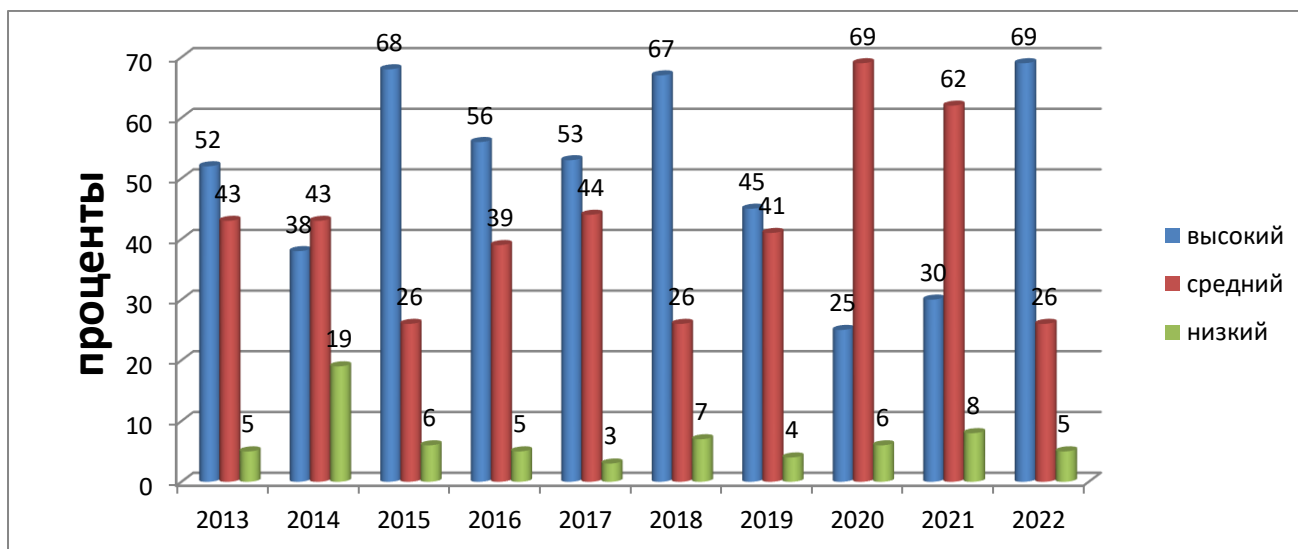
(группы общеразвивающей и компенсирующей направленности)

календарные года	Кол-во выпускников	Уровень готовности к школе		
		высокий	средний	низкий
2013	87	45 – 52%	38 – 43%	8 – 5%
2014	42	16 – 38%	18 – 43%	8 – 19%
2015	87	59 – 68%	23 – 26%	5 – 6%
2016	62	35 – 56%	24 – 39%	3 – 5%
2017	64	34 – 53%	28 – 44%	2 – 3%
2018	70	47 – 67%	18 – 26%	5 – 7%
2019	49	21 – 45%	20 – 41%	2 – 4%
2020	67	17 – 25%	46 – 69%	4 – 6%
2021	70	21-30%	43-62%	6 - 8%
2022	84	58-69%	22-26%	4-5%

**Количество выпускников**



## Уровень готовности к школьному обучению выпускников ДООУ



По итогам 2022 года в школу пошли 84 выпускника. В данном году увеличилось количество выпускников, так как переход в школу осуществляли обучающиеся трех групп № 1, № 2, № 8 – общеразвивающей направленности и двух групп № 11, № 11а компенсирующей направленности для детей с тяжелыми нарушениями речи и одной группы № 9 компенсирующей направленности для детей с легкой степенью умственной отсталости. Мониторинг проводится по экспресс-диагностике «Готовности к школе», авторы Вархотова Е.К., Дятко Н.В., Сазонова Е.В. Для групп компенсирующей направленности с речевыми нарушениями дополнительно использовались методики для изучения слуховой и зрительной памяти «10 слов» и «10 предметов».

По результатам диагностики преобладающий уровень готовности детей МДОУ по обучению к школе – средний. У всех детей наблюдается положительная динамика развития интеллектуальных процессов и уровня знаний. Педагоги всех подготовительных групп приложили усилия к формированию у детей школьной готовности. Низкий уровень готовности к обучению в школе, имеют 4 ребенка, это обучающиеся посещающие группы компенсирующей направленности. По итогам года, можно сделать вывод: наблюдается качественная подготовка детей к школьному обучению.

## 6. Взаимодействие с социумом

### 6.1 Социальное окружение детского сада

Детский сад находится в благоприятном социально-культурном окружении. Близлежащее окружение: детские сады № 1, 92, 105, 106, 118; средняя общеобразовательная школа № 37; музыкальная школа № 2; детская поликлиника № 4; филиал областной юношеской библиотеки им. Т.Ф. Тендрякова; торговый центр

«Макси» и многие другие торговые центры; жилые дома, зеленая зона «Осановская роща».

**Положительные факторы:**

- Соседство со школой № 37 дает возможность педагогическим коллективам работать в тесном контакте, развивать преемственность, проводить совместные мероприятия. Совместно со школой № 37 составлен план работы.
- Близость «Осановской рощи» позволяет педагогам проводить экскурсии, целевые прогулки, эколого-оздоровительные походы, наблюдения в природе, тематические дни, экологические акции («День птиц», «День Земли»).
- Филиал областной юношеской библиотеки им. Т.Ф. Гендрякова оказывает благоприятное влияние на художественно-эстетическое воспитание детей, проводят различные мероприятия к тематическим дням (День космонавтики, День Матери, День воинской славы России и др.).
- Детская поликлиника № 4 оказывает помощь в диспансерном осмотре детей старшего возраста.
- Детская музыкальная школа № 2 проводит интересные творческие конкурсы, в которых активно участвуют обучающиеся ДООУ.
- Близость торговых центров, жилых домов, проезжей части позволяет воспитателям проводить с детьми экскурсии, расширять представление об окружающем, о профессиях, закрепить знания по правилам дорожного движения и личной безопасности.

**Отрицательные факторы:**

- ДООУ находится в непосредственной близости к оживленной автомобильной магистрали, улице Конева. Она занимает одно из первых мест в городе по количеству ДТП, особенно с участием детей.

**Решение проблемы:**

- Активное обучение детей и родителей правилам безопасного и культурного поведения на улицах и дорогах.
- Привлечение родителей, детей и педагогов к участию в акциях, конкурсах, совместных мероприятиях для профилактики дорожно-транспортных происшествий.
- Тесное взаимодействие с отделом пропаганды отдельного батальона ДПС ГИБДД УВД по ВО.

## 6.2 Сотрудничество МДОУ с социальными партнерами

№ п/п	Направления	Социальные партнеры	Формы сотрудничества
1	Связь с вышестоящими организациями	Администрация города Вологды Управление образования	Обеспечение нормативной базы
2	Повышение педагогического мастерства.	ВИРО  «РМЦ»  БУ ВО «Областной центр ППМСП  БПОУ  ВО «Вологодский педагогический колледж»	Образовательные курсы, проблемные курсы, авторские курсы по программам и образовательным технологиям, семинары, аттестация педагогов. Профессиональные конкурсы, методические объединения, семинары, совещания, педагогические чтения, аттестация педагогов. Консультации, медико-психолого-педагогические комиссии, семинары, МО групп компенсирующей направленности. Профессиональные конкурсы, конференции, переподготовка педагогов, курсы повышения квалификации.
3	Приобщение к физической культуре и спорту, здоровому образу жизни.	Спортивный комплекс на улице Маршала Конева  Стадион общеобразовательной школы № 37  Детская поликлиника № 4	Обзорные экскурсии по спортивному комплексу, посещение тренажерного зала, тренировки женской баскетбольной сборной «Чеваката», обмен подарками, сувенирами. Организация спортивных соревнований в рамках городской «Недели здоровья и спорта», проведение мониторинга физической подготовленности детей, подвижные игры, эстафеты. Диспансеризация детей, профилактические прививки, санитарно-просветительская работа с детьми, педагогами, родителями.
4	Связь с социумом	Отдел УВД по работе с несовершеннолетними и. Работа неорганизованных детей.	Совместные мероприятия с неблагополучными семьями. Консультирование семей неорганизованных детей. Приглашение детей-инвалидов на «Праздник добра и милосердия».

5	Преимственность со школой	МОУ общеобразовательная средняя школа № 37 МОУ коррекционная школа № 1 (ул. Пирогова)	Осуществление преимущественности в программах обучения. Совместные ППК по готовности выпускников ДОУ к школьному обучению, информационные экскурсии детей и родителей, Дни открытых дверей, посещение дополнительных образовательных услуг. Открытые занятия для учителей воспитателями ДОУ. Посещение уроков детьми подготовительных к школе групп.
6	Реализация регионального компонента	Историко-архитектурный и художественный музей-заповедник. Областной Отдел охраны природы.	Музейная педагогика, беседы, экскурсии, игровые занятия по культуре, истории и обычаям Вологодского края. Участие в конкурсах, семинарах, акциях, в днях защиты от экологической опасности. Консультативная помощь в экологическом образовании детей, педагогов и родителей. Участие в конкурсных программах.
7	Художественно-эстетическое развитие	АУК ВО «Вологодская областная государственная филармония им. В.А.Гаврилина Муниципальное автономное учреждение культуры «Дирекция концертно-зрелищных представлений и праздников города Вологды»	Знакомство детей с различными музыкальными жанрами и инструментами. Проведение на базе ДОУ детских музыкальных концертов с участием артистов разных жанров (народная, духовая, классическая, эстрадная музыка).

## 7. Условия осуществления образовательного процесса ДОУ

### 7.1 Система развития развивающей предметно-пространственной среды

В детском саду развивающая предметно-пространственная среда построена таким образом, чтобы обеспечить полноценное физическое, познавательное, эстетическое, социальное и коррекционное развитие ребенка. В 2022 году педагоги продолжили обновление развивающей предметно-пространственной среды в соответствии с ФГОС ДО.

Определяющим моментом в организации, развивающей образовательной среды является выполнение требований, обеспечивающее реализацию основной общеобразовательной программы дошкольного образования в соответствии с Федеральным государственным образовательным стандартом дошкольного образования.

Развивающая образовательная предметная среда групп предусматривает создание условий для упражнений в практической деятельности, сенсорного развития, коррекции и развития речи, математических представлений, знакомство со окружающим миром, природой, основами естественных наук и представляет собой систему условий социализации и индивидуализации детей. Игры, образовательные ситуации, упражнения с сенсорным дидактическим материалом способствуют развитию у детей зрительно-различительного восприятия размеров, форм, цвета, распознаванию звуков, математическому развитию и развитию речи.

Предметно-пространственная развивающая образовательная среда ДОУ имеет свою специфику. Все компоненты предметной среды, как в помещениях, так и на территории учреждения, увязаны между собой по содержанию, масштабу, художественному решению. Предметное пространство соотносится с условиями детского сада, имеет свой особый неповторимый колорит и форму. Главное требование к предметной среде – её развивающий характер. Она через содержание и свойства создает условия для творческой деятельности каждого ребенка, служит целям актуального физического и психического развития и совершенствования, обеспечивает зону ближайшего развития.

#### **Развивающая предметно-пространственная среда ДОУ**

№	Вид помещения, функциональное использование	Оснащение
1	<p><b>Групповые комнаты:</b></p> <ul style="list-style-type: none"> <li>▪ сюжетно-ролевые игры;</li> <li>▪ самообслуживание;</li> <li>▪ трудовая деятельность;</li> </ul> <p style="text-align: center;">самостоятельная творческая деятельность</p>	<ul style="list-style-type: none"> <li>▪ детская мебель для практической деятельности;</li> <li>▪ речевой центр;</li> <li>▪ центр изодеятельности;</li> <li>▪ игровая мебель; атрибуты для сюжетных игр: «Семья», «Магазин», «Парикмахерская», «Больница» «Школа» и др.;</li> <li>▪ центр природы и науки;</li> <li>▪ конструкторы различных видов;</li> <li>▪ головоломки, мозаики, пазлы, настольно-печатные игры, лото;</li> <li>▪ развивающие игры по математическому развитию, логике;</li> <li>▪ различные виды театров;</li> <li>▪ коррекционный уголок (на группах)</li> </ul>



		<p>компенсирующей направленности);</p> <ul style="list-style-type: none"> <li>▪ коррекционно-физкультурное оборудование для гимнастики после сна: ребристая дорожка, массажные коврики и мячи, резиновые кольца и др.</li> </ul>
2	<p><b>Спальное помещение:</b></p> <ul style="list-style-type: none"> <li>▪ дневной сон.</li> </ul>	<ul style="list-style-type: none"> <li>▪ спальная мебель.</li> </ul>
3	<p><b>Раздевальная комната:</b></p> <ul style="list-style-type: none"> <li>▪ информационно-просветительская работа с родителями</li> </ul>	<ul style="list-style-type: none"> <li>▪ информационный стенд;</li> <li>▪ выставки детского творчества;</li> <li>▪ наглядно-информационный материал для родителей;</li> <li>▪ физкультурный уголок.</li> </ul>
4	<p><b>Музыкальный зал:</b></p> <ul style="list-style-type: none"> <li>▪ занятия по музыкальному воспитанию;</li> <li>▪ тематические досуги;</li> <li>▪ развлечения;</li> <li>▪ праздники и утренники;</li> <li>▪ театральные представления;</li> <li>▪ родительские собрания и прочие мероприятия для родителей.</li> </ul>	<ul style="list-style-type: none"> <li>▪ библиотека методической литературы, сборники нот;</li> <li>▪ шкафы для пособий, игрушек, атрибутов ит.п.;</li> <li>▪ музыкальный центр;</li> <li>▪ пианино;</li> <li>▪ разнообразные музыкальные инструменты для детей;</li> <li>▪ подборка аудио- и видеокассет с музыкальными произведениями;</li> <li>▪ различные виды театра;</li> <li>▪ ширма для кукольного театра;</li> <li>▪ шапочки для драматизации;</li> <li>▪ детские и взрослые стулья;</li> <li>▪ мультимедийная установка.</li> </ul>
5	<p><b>Физкультурный зал:</b></p> <ul style="list-style-type: none"> <li>▪ физкультурные занятия;</li> <li>▪ спортивные досуги;</li> <li>▪ развлечения, праздники;</li> <li>▪ консультативная работа с родителями и воспитателями</li> </ul>	<ul style="list-style-type: none"> <li>▪ спортивное оборудование для прыжков, метания, лазания;</li> <li>▪ спортивные комплексы;</li> <li>▪ сухой бассейн;</li> <li>▪ музыкальный центр;</li> <li>▪ батуты;</li> <li>▪ авторское нестандартное физкультурно-игровое оборудование.</li> </ul>
6	<p><b>Дидактические холлы:</b></p>	<ul style="list-style-type: none"> <li>▪ выставки детских художественных работ;</li> </ul>

<ul style="list-style-type: none"> <li>▪ Космос;</li> <li>▪ Краеведения;</li> <li>▪ Театральный;</li> <li>▪ Художественный;</li> <li>▪ Безопасности;</li> <li>▪ Нравственно-патриотический;</li> <li>▪ Говори правильно (индивидуальная, подгрупповая и групповая работа с детьми; пропаганда среди родителей направлений деятельности ДОУ).</li> </ul>	<ul style="list-style-type: none"> <li>▪ выставки совместного детского творчества детей и родителей</li> <li>▪ театральные куклы и фотографии Вологодских театров;</li> <li>▪ информационные стенды по направлениям;</li> <li>▪ карта Вологодской области с набором топографических знаков, животных и растений занесенных в Красную книгу Вологодской области;</li> <li>▪ карта экологической тропы ДОУ для младшего и старшего возраста.</li> </ul>
---	---

## 7.2 Доступная среда

МДОУ «Детский сад комбинированного вида № 94 «Ёлочка» в рамках реализации проекта по созданию доступной среды в дошкольных образовательных, общеобразовательных организациях, организациях дополнительного образования детей (в том числе в организациях, осуществляющих образовательную деятельность по адаптированным основным общеобразовательным программам) создала условия для получения детьми - инвалидами качественного образования.

В рамках подпрограммы «Безбарьерная среда», государственной программы «Социальная поддержка граждан в Вологодской области на 2014-2020 годы» в 2018 году учреждение приобрело комплект специального реабилитационного оборудования для оснащения кабинета психологической разгрузки (сенсорная комната) для всех категорий детей с ОВЗ:

- интерактивная воздушно-пузырьковая трубка;
- фиброоптическое волокно, фиброоптические дуги, (источник света к фиброоптическому волокну);
- световые столы для рисования песком;
- функциональное кресло с фиксаторами для детей с ОВЗ;
- комплект лабиринтов для развития моторики и опорно-двигательного аппарата (настенные, напольные);
- тактильно-развивающие панели;

- стол-мозаика;
- интерактивная доска с комплектом компьютерного оборудования.

Данное оборудование согласовано с городской общественной организацией инвалидов, председателем Выдровым Максимом Андреевичем.

В 2022 году продолжилась образовательно-коррекционная деятельность с детьми ОВЗ и детьми-инвалидами с использованием развивающего реабилитационного оборудования в сенсорной комнате. Сенсорная комната стала мощным инструментом для расширения и развития мировоззрения, сенсорного и познавательного развития, проведения психологических консультаций. Сочетание разных стимулов (света, музыки, цвета, тактильных ощущений) оказывает воздействие на психическое и эмоциональное состояние обучающегося. Как успокаивающее, расслабляющее, тонизирующее, стимулирующее, так и восстанавливающее воздействие. Поэтому сенсорная комната не только способствует достижению релаксации, но и позволяет активизировать различные функции центральной нервной системы.

Также обстановка сенсорной комнаты способствует:

- нормализации психического состояния обучающихся;
- снятию мышечного напряжения;
- созданию положительного эмоционального фона;
- раскрытию творческих способностей;
- активизации интеллектуальной деятельности;
- выравниванию различных функций центральной нервной системы;
- снятию утомления от насыщенного информационного потока;
- гармонизации отношений со сверстниками и взрослыми.

Данная комната используется для проведения различных видов групповой и индивидуальной работы: тренинги, обучающие семинары, групповые и индивидуальные консультации, коррекционно-развивающие занятия с обучающимися, педагогами и родителями.

### **7.3 Использование информационных технологий**

В ДОУ имеется компьютерная техника (14 комплектов, в том числе 3 детских, развивающая компьютерная программа «Kidsmart», две мультимедийные установки, одна интерактивная доска), которая активно используется в управлении образовательным учреждением и образовательном процессе, особенно в коррекционно-развивающей работе с детьми с ограниченными возможностями здоровья.

### Информационный ресурс.

Наличие Интернета, электронной почты, сайта детского сада, сайта для педагогов, а также сайтов групп ДОУ.

### 7.4 Материально-технические ресурсы оборудованных помещений для коррекционной работы:

№	критерии	кабинеты		
		педагог-психолог	учитель-логопед	учитель-дефектолог
1	Наличие	1	4	2
2	Оборудование кабинета: 2.1 техническая оснащённость	1. Ноутбук – 1. 2. Комплект SMART Board SB480iv4: - интерактивная доска; - проектор, универсальное крепление к проектору, ключ активации; - персональный компьютер Pentium G4500 / 8Gb / 500Gb / Win10Home / miniITX 200Вт / ЖК-монитор 21.5" LG "22M38A»; - клавиатура СТ INKEY-1; - оптическая мышь.	1. Ноутбук с коррекционными лицензионными программами – 2 2. Компьютер - 1. 3. Принтер – 3. 4. Телевизор – 1. 5. Игровые компьютерные программы для коррекционной работы. 6. Магнитофоны – 3 7. Магнитофон DVD –3.	1. Магнитофон –1.

	2.2 Учебно-методическое оснащение.	1.Оформлены паспорта кабинетов. 2.Литература, материалы периодической печати. 3. Учебно-методические пособия и материалы (дидактические и развивающие игры, комплексы, раздаточный материал, наглядные пособия, игрушки, методические рекомендации и др.). 4. Диагностический инструментарий. 5. Коррекционные и развивающие, профилактические и др. методики. 6. Материалы для работы с родителями. 7. Материалы для работы с педагогами. 8. Наглядная информация (стенды, ширмы, буклеты и др.) 9. Приобретен ноутбук Lenovo -1.		
3	Специальное оборудование.		1.Зеркала. 2.Логопедические зонды	

### 7.5 Материально-техническая база МДОУ

Здание МДОУ типовое, двухэтажное, кирпичное построено объединением «Вологдаагрострой» в 1983 году. С момента открытия принадлежит муниципальной системе дошкольного образования. В строительном проекте предусмотрены дополнительные помещения: музыкальный зал, медицинский блок, кабинет заведующего, методический кабинет. Все группы оснащены спальными комнатами. В группах компенсирующей направленности оборудованы кабинеты учителей-логопедов и учителя-дефектолога. Одно групповое помещение переоборудовано под физкультурный зал и кабинет психологической разгрузки. Основным принципом создания соответствующей среды для детей является выделение ее развивающего начала.

Среда детского сада должна содержать пространственные и предметные стимулы творческого и эмоционального развития ребенка и, кроме того, быть динамичной, не допуская привыкания к однообразию. Эти требования применяются не только к внутренней развивающей предметно-пространственной среде Учреждения, но и к его территории. Окружающая ребенка образовательная среда, в том числе и территория детского сада это часть образовательной среды, в которой протекает процесс социализации, воспитания и развития личности ребенка. От того насколько ухоженной, красивой и разумно спроектированной будет территория учреждения, во многом зависит то, с каким настроением зайдет ребенок в детский сад, насколько интересно и радостно проживет каждый день.

Решая задачу повышения общественной значимости и статуса Учреждения за

счет создания его индивидуального имиджа, записанную в программу развития МДОУ, педагогический коллектив в 2019 году принял решение о разработке и внедрении долгосрочного управленческого творческого проекта по благоустройству и озеленению территории дошкольного образовательного учреждения «Детский сад территория здоровья и красоты». Данная работа продолжилась в 2022 году.

Родители и педагоги создали оригинальные садовые скульптуры по известным сказкам и мультфильмам для поддержания интереса и внесения новизны в организацию образовательного процесса на территории учреждения. Оборудованная территория детского сада позволит вести системную физкультурно-оздоровительную и коррекционно-развивающую работу с детьми дошкольного возраста во время проведения прогулок, спортивных досугов, праздников и развлечений, организовывать совместные досуги с родителями (законными представителями) обучающихся. Оборудована современная физкультурно-игровая площадка.

#### **7.6 Оценка учебно-методического, библиотечно-информационного обеспечения**

В учреждении созданы условия для разностороннего развития и оздоровления детей. Имеются помещения, оборудованные всем необходимым для осуществления разных видов образовательной деятельности: музыкальный и физкультурный залы. Образовательный процесс оснащен необходимыми учебно-методическими материалами для полноценной реализации образовательной программы детского сада, наглядными пособиями, игровыми предметами. В помещениях имеется здоровьесберегающее оборудование: передвижные облучатели-рециркуляторы воздуха, ультрафиолетовые, бактерицидные; обновлено оборудование для организации двигательной активности детей – центры двигательной активности.

Учреждение оснащено современными техническими средствами: компьютерами, принтерами, мультимедийным оборудованием, интерактивной доской, музыкальным центром. Имеется электронная почта.

Информационное обеспечение образовательного процесса позволяет:  
управлять образовательным процессом;

- обеспечивает доступ к электронным методическим материалам в сетях Интернет;
- проводить мониторинг и фиксировать ход воспитательно-образовательного процесса;
- результаты освоения основной образовательной программы дошкольного образования;
- создавать и редактировать электронные таблицы, тексты и презентации;

- использовать интерактивные дидактические материалы, образовательные ресурсы;
- осуществлять взаимодействие образовательного учреждения с органами, осуществляющими управление в сфере образования, с другими образовательными учреждениями и организациями;
- хранение и доставку учебно-методических ресурсов с использованием E-mail;
- электронный документооборот и хранение документов;
- обеспечивает доступ к ресурсам «Интернет» всем педагогам, сотрудникам и родителям.

В соответствии с постановлением Правительства Российской Федерации от 10 июля 2013 г. № 582 «Об утверждении правил размещения на официальном сайте образовательной организации в информационно – телекоммуникационной сети «Интернет» и обновления информации об образовательной организации» и изменений в редакции Постановлений Правительства РФ от 20.10.2015 №1120 и от 17.05.2017 №575 в МДОУ открыт Интернет – сайт, содержащий следующую информацию:

- сведения об образовательной организации (дата создания образовательной организации, об учредителе, о месте нахождения образовательной организации, режиме, графике работы, контактных телефонах и об адресах электронной почты);
- о структуре и об органах управления образовательной организации;
- о федеральном государственном образовательном стандарте дошкольного образования;
- о руководителе образовательной организации и о персональном составе педагогических работников с указанием уровня образования, квалификации и опыта работы;
- о материально – техническом обеспечении образовательной деятельности;
- о количестве вакантных мест и пр.

При размещении информации на официальном сайте и ее обновлении обеспечивается соблюдение требований законодательства Российской Федерации о персональных данных.

## **8. Качество и организация питания в ДОУ**

При организации питания в дошкольном образовательном учреждении соблюдаются следующие принципы:

- ✓ составление полноценного рациона питания;
- ✓ использование разнообразного ассортимента продуктов, гарантирующих достаточное содержание необходимых минеральных веществ и витаминов;

- ✓ строгое соблюдение режима питания, отвечающего физиологическим особенностям детей различных возрастных групп; правильное сочетание его с режимом работы ДОУ;
- ✓ соблюдение правил эстетики питания, воспитание необходимых гигиенических навыков в зависимости от возраста и уровня развития детей;
- ✓ правильное сочетание питания в ДОУ с питанием в домашних условиях, проведение необходимой санитарно-просветительной работы с родителями, гигиеническое воспитание детей;
- ✓ строгое соблюдение технологических требований при приготовлении пищи, обеспечение правильной кулинарной обработки пищевых продуктов;
- ✓ индивидуальный подход к детям, учет состояния здоровья, особенностей развития, наличия хронических заболеваний;
- ✓ повседневный контроль за работой пищеблока, доведением пищи до детей, правильной организацией питания в группах.

Организации питания в детском саду уделяется особое внимание, т.к. здоровье детей невозможно обеспечить без рационального питания.

Контроль за качеством питания, разнообразием блюд, закладкой продуктов питания, кулинарной обработкой, выходом блюд, вкусовыми качествами пищи, правильностью хранения и соблюдением сроков реализации продуктов питания осуществляет администрация учреждения, бракеражная комиссия детского сада и родительский общественный контроль по вопросам качества питания в ДОУ. Согласно санитарно-гигиеническим требованиям соблюдение режима питания в детском саду организовано 5-ти разовое питание детей: завтрак, второй завтрак, обед, полдник, ужин.

При составлении меню-требования сотрудники пищеблока руководствуются разработанным и утвержденным в 2022 году 10-дневным меню, технологическими картами с рецептурами и порядком приготовления блюд с учетом времени года.

Вывод. Хранение продуктов, качество питания соответствует нормам «СанПиН». Принимаемая продукция поступает с необходимой документацией и допустимыми сроками годности.

## **9. Кадровое обеспечение**

**Работа с кадрами** была направлена на повышение профессионализма, творческого потенциала педагогической культуры педагогов, оказание методической помощи педагогам. Составлен план прохождения аттестации, повышения квалификации педагогов.



Дошкольное образовательное учреждение в 2022 году (с сентября по декабрь) имело вакансии: педагога-психолога и учителя-дефектолога, учителя-логопеда, воспитатель. Педагоги детского сада постоянно повышают свой профессиональный уровень, посещают методические объединения, мастер-классы, творческие группы, знакомятся с опытом работы своих коллег и других дошкольных учреждений города, приобретают и изучают новинки периодической и методической литературы. Все это в комплексе дает хороший результат в организации педагогической деятельности и улучшении качества образования и воспитания дошкольников.

### 9.1 Работа специалистов ДОУ

№	Освобожденные специалисты	всего	образование	квалификация	Стаж работы
1	Учителя-логопеды	4	высшее	Высшая	20 лет и более 30 лет
2	Учитель-дефектолог	1	высшее	без категории первая	4 мес.
3	Педагог-психолог	1	высшее	высшая	свыше 20 лет
4	Музыкальный руководитель	2	высшее	без категории	свыше 25 лет
5	Инструктор по физической культуре	1	высшее	без категории	1 мес

### 9.2 Аттестация педагогических кадров

Календарный год	Высшая категория	Первая категория	Вторая категория	СЗД	Не аттестовано	Аттестовано
2012 год	14	9	5	-	12	70%
2013 год	13	15	1	1	5	85,7%
2014 год	15	12	1	1	6	83%
2015 год	14	13	-	1	9	75,7%
2016 год	16	11	-	1	4	87,5%
2017 год	16	10	-	1	9	75%
2018 год	15	6	-	1	13	60%

2019 год	15	7	-	1	13	64%
2020 год	18	6	-	-	14	63%
2021 год	11	13	-	-	11	69%
2022 год	13	5	-	2	14	59%

В 2022 году аттестован 1 педагог на высшую квалификационную категорию. Количество не аттестованных педагогов, в сравнении с прошлым годом, уменьшилось на 10%. В 2022 году увеличилось число начинающих педагогов, поэтому количество не аттестованных педагогов остается достаточно большим.

### 9.3 Образование педагогов

Календарный год	Кол-во педагогов	Высшее	Обучаются в ВУЗ	Среднее-специальное
2012 год	40	20	3	17
2013 год	35	19	3	13
2014 год	35	20	1	14
2015 год	37	20	5	12
2016 год	32	17	3	12
2017 год	36	20	2	14
2018 год	35	20	1	14
2019 год	36	20	2	14
2020 год	38	23	1	14
2021 год	35	21	1	14
2022 год	34	21	0	13

Всего педагогов с высшим образованием и обучающихся в ВУЗах составляет 62%, в сравнении с прошлым годом число педагогов с высшим образованием остается на том же уровне.

### 9.4 Распределение педагогов по возрасту

Года	Всего	До 25 лет	25-29 лет	30-49 лет	50-54 года	55-59 лет	старше 60
2012 год	36	-	6	18	10	1	1
2013 год	35	1	5	16	9	4	-
2014 год	38	1	5	8	5	7	8
2015 год	37	1	5	21	4	5	1

2016 год	36	2	2	22	4	5	1
2017 год	36	3	5	19	4	4	1
2018 год	35	4	3	18	5	4	1
2019 год	36	5	2	19	3	4	3
2020 год	38	4	4	20	3	4	3
2021 год	35	2	3	23	2	3	2
2022 год	34	-	1	21	5	2	5

Коллектив состоит из педагогов всех возрастных групп. Преобладающий возраст от 30 до 49 лет.

### 9.5 Распределение педагогов по стажу работы

Года	всего	До 3 лет	3-5 лет	5-10 лет	10-15 лет	15-20 лет	20 лет и более
2012 год	36	-	3	6	4	4	19
2013 год	35	2	2	6	2	3	20
2014 год	38	1	1	11	3	3	19
2015 год	37	3	2	10	4	4	14
2016 год	36	2	-	9	3	5	17
2017 год	36	8	1	3	6	4	14
2018 год	35	11	1	3	2	3	15
2019 год	36	12	2	0	6	1	15
2020 год	38	3	4	3	8	4	16
2021 год	35	3	6	3	5	5	13
2022 год	34	5	3	5	2	5	14

41 % педагогов проработали в системе дошкольного образования более 20 лет, число начинающих педагогов со стажем работы до 3-х лет увеличилось по сравнению с предыдущим годом.

### 9.6 Развитие кадрового потенциала

**Количество педагогов, имеющих награды, звания, являющихся победителями конкурсов:**

- 9% педагогов имеют звание «Почётный работник общего образования Российской Федерации»;
- 3% награждены Почетной грамотой Департамента образования Вологодской

области;

- 9% награждены Благодарственным письмом Законодательного Собрания Вологодской области;
- 6% награждены Благодарностью Вологодской Городской Думы;
- 3% награждены Почётной грамотой Вологодской городской Думы;
- 3% награждены Благодарственным письмом Главы города;
- 3% награждены Почётной грамотой Главы города;
- 3% награждены Благодарственным письмом Мэра города;
- 3% награждены Благодарностью Управления образования;
- 9% награждены Почётной грамотой Управления образования;
- 9% награждены Благодарственным письмом МДОУ;
- 18% награждены Благодарностью МДОУ;
- 20% награждены Почётной грамотой ДОУ;
- 3% награждены медалью «Во имя детей».

**Вывод:** Образовательная деятельность в ДОУ организована в соответствии с требованиями, предъявляемыми законодательством к дошкольному образованию и направлена на сохранение и укрепление здоровья воспитанников, предоставление равных возможностей для полноценного развития каждого ребёнка. Педагоги ДОУ обладают основными компетенциями, необходимыми для создания условий развития детей в соответствии с ФГОС ДО.

## **10. Мониторинг качества образования**

### **10.1 Сравнительные данные усвоения программ**

С 01.01.2016 года МДОУ функционирует в условиях реализации ФГОС ДО. В Приказе Министерства образования и науки РФ от 17 октября 2013 г. № 1155 "Об утверждении федерального государственного образовательного стандарта дошкольного образования" в пункте 3.2.3. прописано, что «при реализации Программы может проводиться оценка индивидуального развития детей. Такая оценка производится педагогическим работником в рамках педагогической диагностики (оценки индивидуального развития детей дошкольного возраста, связанной с оценкой эффективности педагогических действий и лежащей в основе их дальнейшего планирования)».

Мониторинг образовательного процесса проводим два раза в год (октябрь- ноябрь и март-апрель). Мониторинг освоения образовательных программ и образовательных

областей проводится педагогами и специалистами на основе наблюдения за активностью ребенка в различные периоды пребывания в дошкольном учреждении и анализе продуктов детских видов деятельности. Данные о результатах индивидуального развития детей заносятся в специальные карты

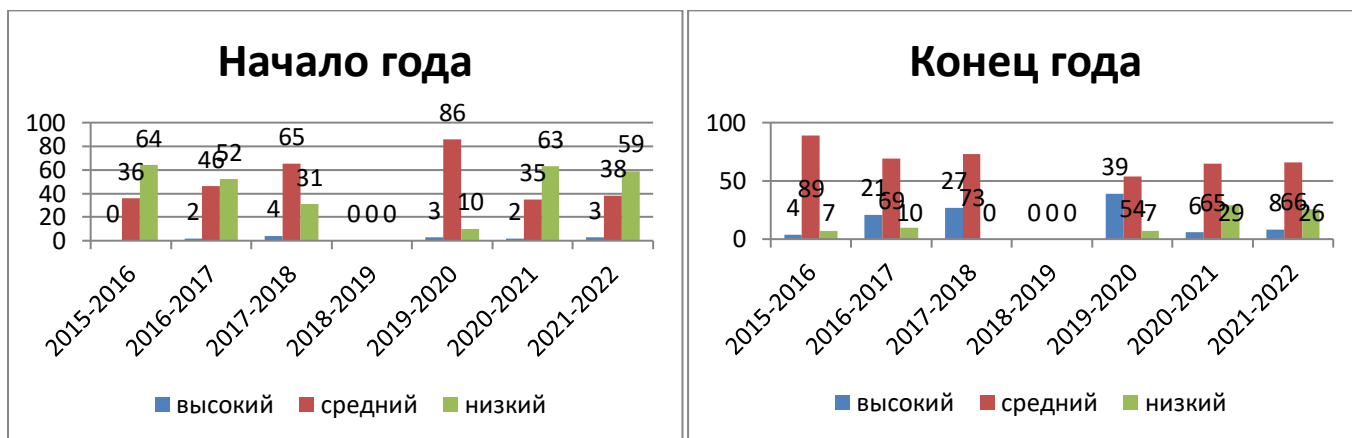
«Мониторинга образовательного процесса». МДОУ функционирует в условиях реализации ФГОС ДО, поэтому результаты педагогической диагностики (мониторинга) используются педагогами исключительно для решения следующих образовательных задач:

- 1) индивидуализации образования;
- 2) оптимизации работы с группой детей.

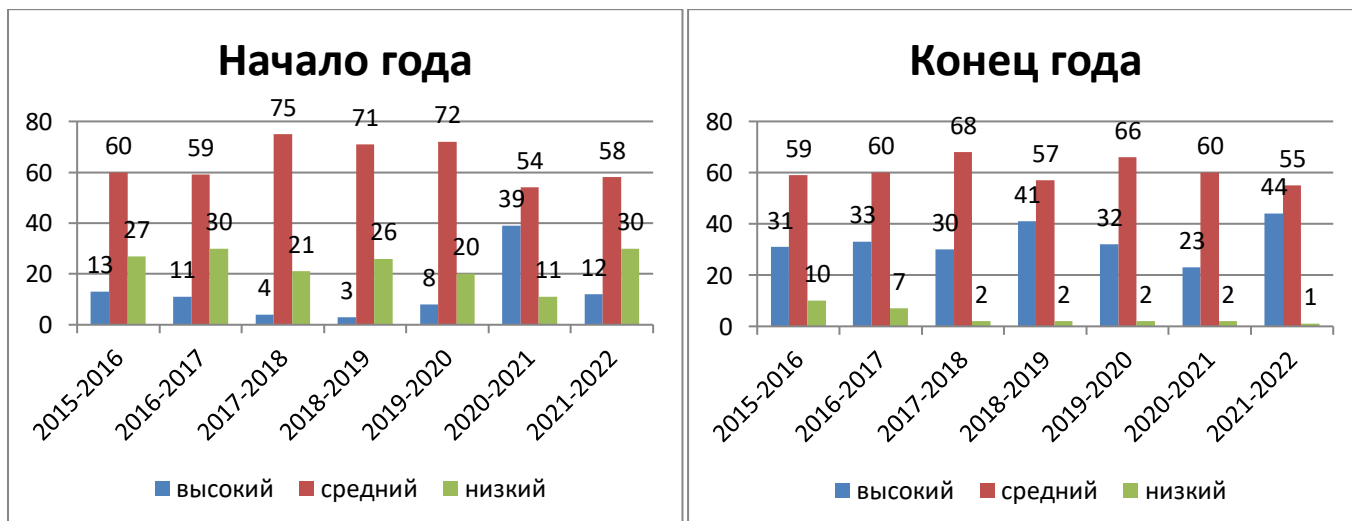
В новом учебном году в условиях реализации ФГОС ДО совместно с педагогом-психологом, педагогами и специалистами МДОУ продолжим работу по осуществлению мониторинга индивидуального развития детей. Данные мониторинга станут основой для построения индивидуальных образовательных траекторий и профессиональной коррекции особенностей развития детей.

### Сравнительные данные усвоения программы «Детство»

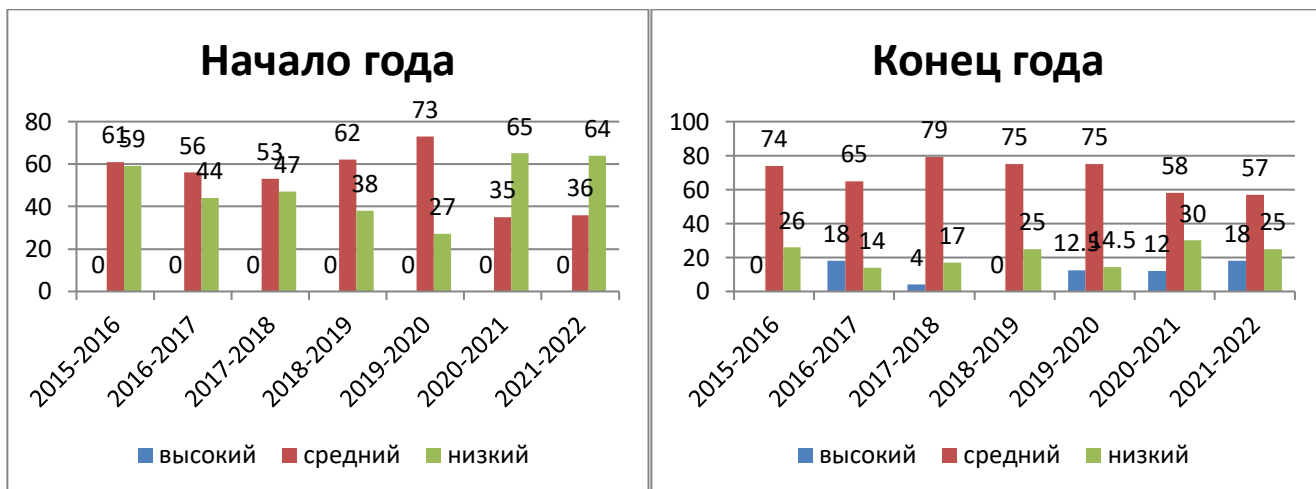
#### Ранний возраст (в процентах)



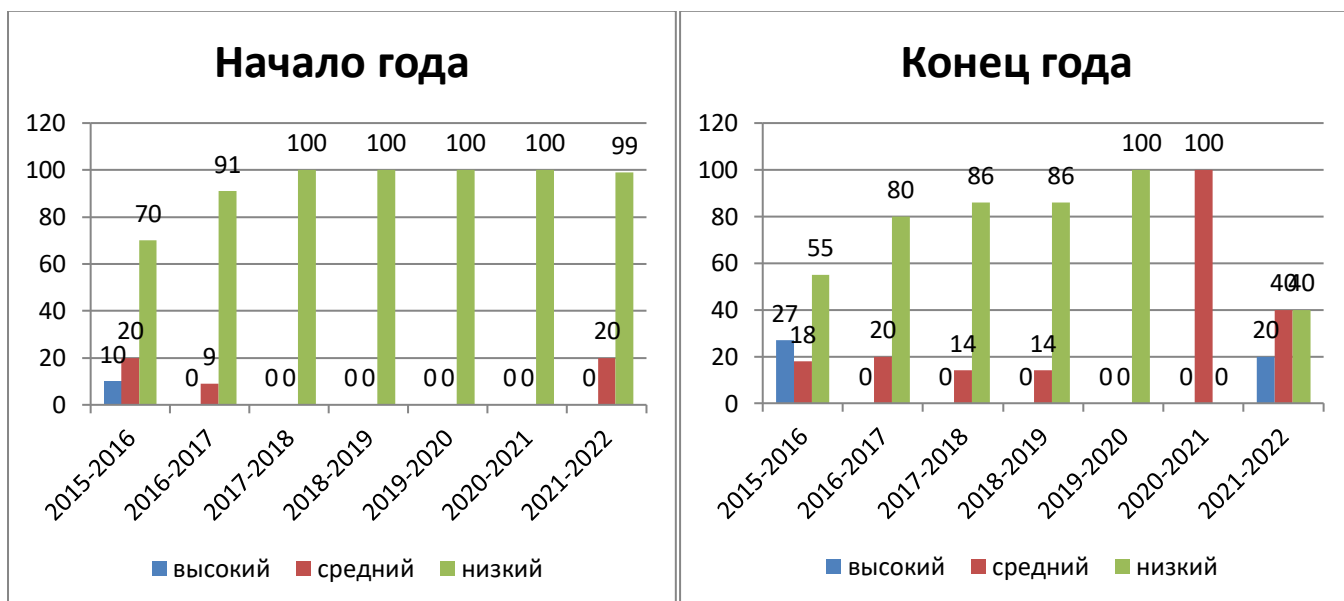
#### Дошкольный возраст (в процентах)



**Сравнительные данные усвоения программы «От рождения до школы»  
Группы компенсирующей направленности для детей с тяжелыми речевыми  
нарушениями (в процентах)**



**Сравнительные данные усвоения программы  
Группы компенсирующей направленности для детей с легкой степенью умственной  
отсталости (в процентах)**



**Вывод:** организация образовательного процесса в детском саду осуществляется в соответствии с годовым планированием, с образовательной программой дошкольного образования на основе ФГОС и учебным планом непрерывной образовательной деятельности. Количество и продолжительность непрерывной образовательной деятельности, устанавливаются в соответствии с санитарно-гигиеническими нормами и требованиями. Целесообразное использование новых педагогических технологий (психолого-педагогической поддержки социализации и индивидуализации,

здоровьесберегающие, информационно-коммуникативные, технологии деятельностного типа) позволило повысить уровень освоения детьми образовательной программы дошкольного образования.

## **10.2 Методическое сопровождение**

Система методической работы МДОУ в 2022 году была направлена на обеспечение всестороннего (физического, социально-нравственного, художественно-эстетического, познавательного-речевого) развития детей через наиболее близкие и наиболее естественные для ребенка-дошкольника виды деятельности – игру, восприятие художественной литературы, коммуникативную, продуктивную, музыкально-художественную, познавательную, трудовую деятельность.

Методическая работа в МДОУ ведется по четырем основным направлениям:

1. Аналитическая деятельность.
2. Информационная деятельность.
3. Организационно-методическая деятельность.
4. Консультационная деятельность.

Все формы методической работы в МДОУ направлены на выполнение задач, сформулированных в годовом плане.

Наиболее эффективными являются активные методы работы (решение проблемных ситуаций, деловые игры, презентации проектов), которые способствуют наибольшему развитию педагогов, повышают их мотивацию и активность в совершенствовании педагогической культуры.

Важным фактором повышения профессионального уровня педагогов является самообразование. Модернизация системы образования, предоставление права выбора вариативных программ и методов воспитания и обучения, разработка авторских программ и методик – хороший стимул для организации этой работы. Направление и содержание самообразования определяется самим воспитателем в соответствии с его потребностями и интересами.

Методическая работа в МДОУ – это основной путь совершенствования профессионального мастерства педагогов, развития творческого потенциала всего коллектива, повышения качества и эффективности образовательного процесса.

Методическое сопровождение – важнейшее звено системы развития кадрового потенциала, непрерывного образования педагогического коллектива дошкольного образовательного учреждения. Мастерство педагога формируется через постоянную, систематическую, профессиональную учебу на местах при компетентном сопровождении со стороны старшего воспитателя.

Работа с педагогическим коллективом строится следующим образом:

- Воспитатель должен ориентироваться в методологических основах любой проблемы, поэтому одно из важных направлений методического сопровождения – ***это вооружение воспитателей теоретическими знаниями.*** Опыт работы показывает, что существует разрыв между теоретическими знаниями и их практическим применением в деятельности педагогов.
- Поэтому следующее направление – ***практическое освоение знаний, активизация личности педагога.***
- Вся работа должна иметь конечный результат, и следующее направление методического сопровождения – это ***изучение результативности работы педагога и уровня развития детей.***

Анализ профессионально-личностного развития педагогов и специалистов является основой методического сопровождения образовательного процесса.

В 2022 году в коллективе продолжилась работа «молодой педагог - наставник». В системе работы с молодыми педагогическими кадрами, были определены следующие направления:

- наставничество;
- оказание помощи в самообразовании через апробацию показа открытых мероприятий и участия в конкурсных программах;
- стимулирование молодых специалистов к изучению опыта работы коллег своего учреждения и других ДОО;
- организация адресной методической помощи в организации образовательной деятельности.

Полная реализация всех пунктов данного плана позволила молодым педагогам быстро адаптироваться к работе в педагогической среде, избежать момента неуверенности в собственных силах, наладить успешную коммуникацию со всеми участниками педагогического процесса, сформировать мотивацию к дальнейшему самообразованию, раскрыть свою индивидуальность.

Методическое сопровождение всех категорий педагогических кадров МДОУ построено таким образом, чтобы максимально удовлетворить запросы каждого сотрудника. С целью анализа эффективности проектирования методической работы педагогам предлагается анкета. Результаты анкет помогают узнать самооценку педагогической деятельности, уровень удовлетворенности методическим сопровождением, запросы, планы на будущее и сделать сравнительный анализ за прошедшие года.



### 10.3 Сравнительные данные самооценки работы педагогов

Календарные года	Не удовлетворены	Удовлетворены	Хорошо	Отлично
2013 год	0%	31%	54%	15%
2014 год	0%	24%	72%	4%
2015 год	0%	4%	78%	18%
2016 год	0%	28%	44%	28%
2017 год	0%	18%	59%	23%
2018 год	0%	11%	64%	25%
2019 год	0%	17%	73%	10%
2020 год	0%	17%	59%	24%
2021 год	0%	21%	64%	15%
2022 год	0%	15%	62%	23%

### 10.4 Степень удовлетворенности педагогического коллектива методическим сопровождением

Год/оценка	100%	75%	50%	25%
2013 год	22-85%	4-15%	-	-
2014 год	23-92%	2-8%	-	-
2015 год	26-96%	-	1-4%	-
2016 год	25-100%	-	-	-
2017 год	19-87%	3-13%	-	-
2018 год	24-86%	4-14%	-	-
2019 год	27-90%	3-10%	-	-
2020 год	23-79%	6-21%	-	-
2021 год	16-57%	8-32%	3-11%	-
2022 год	22-85%	4-15%	-	-

### 10.5 Сравнительные данные удовлетворенности формами методической работы

Календарные года	не удовлетворены	частично	удовлетворены
2012 год	0%	8%	92%
2013 год	0%	0%	100%
2014 год	0%	0%	100%
2015 год	0%	0%	100%
2016 год	0%	0%	100%
2017 год	0%	0%	100%
2018 год	0%	0%	100%
2019 год	0%	0%	100%
2020 год	0%	3,5%	96,5%
2021 год	0%	7%	93%
2022 год	0%	4%	96%

Основой эффективности методической деятельности была и остается методическая активность воспитателей. Ежегодно высоко педагогами оцениваются использование методов активного обучения, в процессе которых педагоги получают не готовые знания, а «добывают» их в процессе самостоятельного изучения литературы, сравнения и анализа

разных точек зрения на проблему, закрепления знаний в деловых играх, решении проблемных ситуаций, проектной деятельности и т.д. Это обеспечивает более осознанный подход к изучаемому материалу, способствует его запоминанию, поддерживает интерес, стимулирует творческую активность педагогов. По результатам анкет, прослеживается незначительное повышение удовлетворенностью педагогов оказанным методическим сопровождением, так как на 90% оценили уровень методической работы в целом. Несмотря на это последние годы уровень удовлетворенности формами методической работы составляет – 100%. Таким образом, для повышения уровня оценки методической работы необходимо эффективней использовать потенциал самого педагогического коллектива и индивидуализировать методическое сопровождение кадров.

Анализ самооценки педагогов и удовлетворенности формами методической работы, позволяет сделать следующий вывод: непосредственное вовлечение педагогов в активную познавательную-практическую деятельность с применением «интерактивных методов обучения» и эффективная интеграция традиционных и инновационных форм методической работы является для педагогов важным, поэтому и имеет положительную оценку.

Методическая работа осуществлялась в соответствии с годовым планом и была направлена на реализацию задач, принятых педагогическим коллективом. План методической работы был сбалансирован, мероприятия были равномерно распределены в течение всего года. Педагогический коллектив успешно реализовал все мероприятия Годового плана.

## **10.6 Анализ профессионально-личностного развития педагогов и специалистов**

Анализ профессионально-личностного развития педагогов и специалистов является основой методического сопровождения образовательного процесса. Повышение профессионального мастерства разных категорий сотрудников в соответствии с годовым планом активно осуществлялось в МО города и «Школах».

В 2022 году 30 (91%) педагогов повышали свой профессиональный уровень посещая в соответствии с предложенными «РМЦ» следующие объединения:

- Школы наставничества начинающих педагогов ДОО разных категорий (старший воспитатель, воспитатель, инструктор по физической культуре, учитель-дефектолог);
- Школу педагогического опыта различных направлений развития (по внедрению ИКТ в образовательный процесс ДОО и использованию дистанционных технологий; по обучению одаренных детей дошкольного возраста игре в шахматы; «Социокультурные истоки» для дошкольного образования; по безопасности);

- Городские методические объединения для педагогов и специалистов ДОО (для воспитателей по программе «От рождения до школы»; для воспитателей по программе «Детство»; для воспитателей групп раннего возраста; для педагогов групп компенсирующей направленности; для воспитателей по изодейтельности; для музыкальных руководителей; для инструкторов по физической культуре; по познавательной-исследовательской деятельности в ДОО; по воспитательной работе в ДОО; для учителей-логопедов; для педагогов-психологов; для учителей-дефектологов);

- Семинары по экологическому образованию и воспитанию дошкольников в рамках работы базового ДОО № 30.

В марте 2022 года воспитатель Субботенко О.А. являлась участником городского конкурса профессионального мастерства «Педагог года – 2022», получив сертификат участника.

С мая по сентябрь 2022 года команда из 10 педагогов МДОУ 94 принимали активное участие в городском проекте «Счастлив тот, в ком детство есть 2.0», получили диплом призера в номинации «Отличники марафона».

16 декабря 2022 учитель-логопед: Соловьёва Лариса Васильевна транслировала опыт и получила благодарность за методическое сопровождение специалистов, оказывающих услуги психолого-педагогической, методической и консультативной помощи родителям (законным представителям) детей в рамках федерального проекта «Современная школа» инновационного проекта «Образование» на базе БУ ВО «Областной центр ППМСП».

На протяжении 2022 года педагоги и специалисты МДОУ публиковали методические разработки во Всероссийском педагогическом журнале «Современный урок». Активно принимали участие в городских конкурсах профессионального мастерства.

### **10.7 Курсовая подготовка педагогического коллектива**

В строгом соответствии с Федеральным законом № 273-ФЗ от 29.12.2012 «Об образовании в Российской Федерации» педагоги проходят обучение на курсах повышения квалификации 1 раз в три года, не менее 16 часов, соответствии с графиком. В 2022 году курсы повышения квалификации прошли:

- Шилова Наталия Николаевна на базе ООО «Высшая школа делового администрирования» по программе «Организация образовательного процесса для обучающихся с ОВЗ в условиях реализации ФГОС: инклюзивное образование, индивидуальный план, адаптированные образовательные программы», в объёме 108 часов;

- Соловьева Лариса Васильевна на базе БУ ВО «Областной центр ППМСП» по программе «Психолого-педагогическая, методическая и консультативная помощь гражданам, имеющим детей», в объёме 72 часа;
- Чекалова Наталья Владимировна и Зиничева Елена Константиновна на базе ООО «Образовательный центр «ИТ-перемена» по программе «Организация образовательной деятельности с детьми ОВЗ в ДОО», в объёме 72 часа;
- Смирнова Екатерина Сергеевна на базе ООО «Высшая школа делового администрирования» по программе «Применение информационно-коммуникативных технологий (ИКТ) в работе педагога ДОО в контексте ФГОС ДО», в объёме 72 часа;
- Дудникова Екатерина Андреевна на базе БУ ВО «Областной центр ППМСП» по программе «Организационно-содержательные аспекты профессиональной деятельности специалистов психолого-педагогического профиля», в объёме 72 часа.

### **10.8 Участие в конкурсных программах**

В 2022 году педагогический коллектив активно участвовал в конкурсных программах на различных уровнях. По дипломам, грамотам и сертификатам был составлен перечень участия педагогов ДОО в конкурсных программах разного уровня:

#### **Количество конкурсных программ на разном уровне**

Учебный год	МДОУ	муниципальный	региональный/ всероссийский	всего
2017	7	13	15	<b>35</b>
2018	8	14	9	<b>31</b>
2019	6	17	13	<b>36</b>
2020	3	23	14	<b>40</b>
2021	3	40	25	<b>68</b>
2022	3	48	14	<b>65</b>

Таким образом, педагоги и воспитанники ДОО активно участвуют в конкурсных программах на муниципальном, региональном и федеральном уровне. В 2022 году педагоги и специалисты дифференцированно подошли к выбору разнообразных конкурсов, участие в интернет - конкурсах ограничили только на лицензированных сайтах на бесплатной основе.

### **11. Система дополнительного образования**

В течение 2022 года учреждение продолжило расширение спектра предоставляемых дополнительных платных образовательных услуг, формат которых

обусловлен наличием социального заказа, Федеральным государственным образовательным стандартом дошкольного образования и педагогическими возможностями детского сада. Все занятия дополнительного образования проходят во второй половине в соответствии с правилами и нормами СанПиН.

Дополнительные платные образовательные услуги осуществляются по следующим видам деятельности:

№	Дополнительная образовательная услуга	Возраст	количество занятий	Услуги (платные, бесплатные)
1	кружок «Звуковичок» (подготовка к школе)	5 - 6 лет	2 раза в неделю	платные
2	кружок «Развивай-ка» (развитие речи детей младшего возраста)	3 – 4 года	1 раз в неделю	платные
3	кружок «Читай-ка» (обучение чтению)	5 – 7 лет	2 раза в неделю	платные
4	«ЛОГОмикс» (логоритмическая гимнастика)	5 – 7 лет	2 раза в неделю	платные
5	«Шахматы» (обучение шахматам)	6 – 7 лет	2 раза в неделю	платные
6	«Тестопластика» (лепка из соленого теста)	3 – 4 года	1 раз в неделю	платные
7	«Тестопластика» (лепка из соленого теста)	4 – 5 года	1 раз в неделю	платные
8	«Маскарад» (танцевальные занятия)	5 – 7 лет	2 раза в неделю	платные
9	«Здоровячок» (общая физическая подготовка)	4 – 5 года	2 раза в неделю	платные
10	«Здоровячок» (подготовка к ГТО)	5 – 6 лет	1 раз в неделю	платно
11	«Здоровячок»	6 – 7 лет	1 раз в неделю	платно

	(подготовка к ГТО)			
12	«Весёлые пальчики» (пальчиковая гимнастика)	2 – 3 лет	1 раз в неделю	платно
13	«Веселый мяч» (футбол)	5-7 лет	2 раза в неделю	платно
14	«Топ, хлоп – малыши» (ритмика)	3-4 года	2 раза в неделю	платно
15	«Светофорик» (ПДД для детей)	5-7 лет	1 раз в месяц	бесплатно

Платные услуги оказывают специалисты дошкольного образовательного учреждения и педагоги дополнительного образования на основе договора по программам дополнительного образования.

## 12. Взаимодействие с семьей

12.1 В ДОУ ведется целенаправленная плодотворная работа по взаимодействию с семьями детей, посещающих детский сад. Наряду с традиционными формами работы: собрания, консультации, дни открытых дверей, стендовая информация, анкетирование, используются инновационные: совместные выставки, конкурсы, акции, действует семейный клуб «Счастливая семья», для родителей группы компенсирующей направленности для детей с ЗПР, тематические дни: «День матери», «День Земли», «День Птиц», тематические недели: «Неделя семьи», «Неделя Здоровья», совместная проектная деятельность, совместное участие с детьми в выставках, конкурсах, информирование на официальном сайте в сети «Интернет» и др.

12.2. С 2016 года Учредителем была утверждена новая форма анкеты для родителей (законных представителей) для объективной оценки деятельности МДОУ.

По результатам сравнительного анализа анкет родителей, можно сделать следующий вывод – прослеживается положительная динамика в оценке удовлетворенности родителями деятельности ДОУ. По результатам анкет оценка деятельности ДОУ родителями (законными представителями) воспитанников составила:

Календарные года	Процент удовлетворенности родителями
2016 год	90,5%
2017 год	97%
2018 год	98%
2019 год	98,5%
2020 год	98%
2021 год	98%
2022 год	98,6%

Таким образом, исходя из обработки социологического опроса родителей, ежегодно получаем стабильно высокие показатели удовлетворённости родителей по всем предложенным критериям, что позволяет сделать вывод о том, что максимальное большинство родительской общественности удовлетворены деятельностью образовательного учреждения.

### 12.3 Социальный портрет родителей

№	критерии опроса	Семей/%
1. Социальный статус семьи		
1.1	Полная	228/84,5%
1.2	Неполная	38/14%
1.3	Альтернативная	4/1,5
2. Количество детей в семье		
2.1	1 ребенок	97/36%
2.2	2 ребенка	127/47%
2.3	3 и более детей	46/17%

Социальный портрет родителей очень неоднороден, детский сад расположен в спальном микрорайоне, поэтому представлены разно уровневые слои населения.

В своей деятельности педагогический коллектив стремится к тесному взаимодействию с родителями на принципах открытости, гуманного подхода, преемственности согласованных действий.

**Вывод:** Контингент обучающихся социально благополучный. Преобладают дети из полных семей. Имеются не полные семьи и многодетные семьи, четверо детей под опекаемых.

Вся работа детского сада строилась на установлении родительско-педагогического партнёрства с семьей каждого обучающегося, объединении усилий для развития и воспитания детей, создании атмосферы общности интересов, эмоциональной взаимоподдержки. Семья является важнейшим элементом социальной ситуации развития. В ней социализация ребёнка происходит наиболее естественно и безболезненно, основной её механизм – воспитание.

### 13. Функционирование внутренней системы оценки качества образования

В детском саду проводятся внешняя оценка образовательной деятельности (родителями) и внутренняя (мониторинг). Цель контроля: оптимизация и координация

работы всех структурных подразделений детского сада для обеспечения качества образовательного процесса. В МДОУ используются эффективные формы контроля:

- различные виды контроля: управленческий, медицинский, педагогический,
- контроль состояния здоровья детей,
- социологические исследования семей.

Контроль в детском саду начинается с руководителя, проходит через все структурные подразделения и направлен на следующие объекты:

- охрана и укрепление здоровья воспитанников,
- образовательный процесс,
- кадры, аттестация педагога, повышение квалификации,
- взаимодействие с социумом,
- административно-хозяйственная и финансовая деятельность,
- питание детей,
- техника безопасности и охрана труда работников и жизни воспитанников.

Вопросы контроля рассматриваются на общих собраниях работников, педагогических советах, совете работников, административном совете.

С помощью анкет, бесед изучается уровень педагогической компетентности родителей, их взгляды на воспитание детей, их запросы, желания, потребность родителей в дополнительных платных образовательных услугах. Постоянно изучая, уровень удовлетворенности родителей работой МДОУ, корректируются направления сотрудничества с ними.

В течение года администрация детского сада традиционно проводит анкетирование родителей с целью:

- выявления удовлетворенности родителей образовательной работой;
- изучения отношения родителей к работе МДОУ;
- выявление сильных и слабых сторон работы МДОУ.

Так же, родители (законные представители) могут заполнить анкету непосредственно на сайте М ДОУ.

Внутренняя оценка осуществляется мониторингом, контрольными мероприятиями.

С целью информирования родителей об организации образовательной деятельности в МДОУ оформлены информационные стенды, проводятся совместные мероприятия детей и родителей, праздники, досуги, совместные образовательные проекты.

**Вывод:** Система внутренней оценки качества образования функционирует в соответствии с требованиями действующего законодательства.



#### **14. Обеспечение безопасности**

**Соблюдение безопасности жизни и деятельности** ребенка в здании и на прилегающей к МДОУ территории обеспечивается наличием специалиста по охране труда, обеспечивающего своевременный контроль и профилактические мероприятия. Основными направлениями деятельности администрации детского сада по обеспечению безопасности являются: пожарная безопасность, антитеррористическая безопасность, обеспечение выполнения санитарно-гигиенических требований, охрана труда.

В целях соблюдения антитеррористической безопасности в детском саду установлен сигнал тревожной кнопки и система видеонаблюдения, все входные двери первого этажа заменены и оборудованы электронными кодовыми замками. Был проведен ряд мероприятий, направленных на формирование системы безопасности МДОУ. К ним можно отнести: инструктажи сотрудников по технике безопасности, по пожарной безопасности, по охране труда и т.д.; учебные тренировки по эвакуации из здания при пожаре и угрозе взрыва. В течение года во всех группах проведен ряд мероприятий для детей по основам безопасности жизнедеятельности (в соответствии с тематическим планированием). Разработан Паспорт дорожной безопасности МДОУ.

В течение 2022 года поддерживаются в состоянии постоянной готовности первичные средства пожаротушения: огнетушители. Соблюдаются требования к содержанию эвакуационных выходов. Согласно акту проверки по подготовке учреждения к новому учебному году нарушений требований пожарной безопасности в детском саду не выявлено.

В соответствии с требованиями действующего законодательства по охране труда с сотрудниками систематически проводятся разного вида инструктажи: вводный (при поступлении на работу), первичный (с вновь поступившими), повторный, что позволяет персоналу владеть знаниями по охране труда и технике безопасности, правилами пожарной безопасности, действиям в чрезвычайных ситуациях.

С обучающимися детского сада проводятся беседы по технике безопасности, игры по охране здоровья и безопасности, направленные на воспитание у детей сознательного отношения к своему здоровью и жизни. В раздевальных комнатах и рекреациях МДОУ для родителей помещается информация о детских заболеваниях, мерах предупреждения, профилактических мероприятиях по детскому дорожно-транспортному и бытовому травматизму. Ежедневно ответственными лицами осуществляется контроль с целью своевременного устранения причин, несущих угрозу жизни и здоровью воспитанников и сотрудников.

## 15. Анализ административно-хозяйственной деятельности за 2022 год

### 15.1 Заключение договоров бюджетного учреждения

календарный год	Количество заключенных договоров бюджетного учреждения за год	Сумма договоров бюджетного учреждения за год
2015	82	7 428 830,00
2016	156	7 942 948,50
2017	73	3 312 380,96
2018	114	1 713 058,71
2019	19	2 914 184,15
2020	189	2 591 203,57
2021	78	2 580 926,22
2022	125	7 814 365,00

### 15.2 Выполнение ремонтных работ в 2022 году

Согласно локальным сметным расчётам в 2022 году были выполнены следующие ремонтные работы за счет средств учреждения.

№	Наименование работы	Сумма
1	Замена окон: групп № 5, № 8, № 11, № 12, № 14, музыкальный зал.	212 600,00
2	Асфальтирование территории	3 000 000,00
3	Ремонт коридоров первого этажа	277 026,00
4	Частичная замена системы канализации	18 860,54
5	Косметический ремонт группового помещения группы № 3	39 240,00
6	Покраска малых форм	52 000,00
7	Установка фильтра с заменой участка трубы	20 934,41
<b>Итого</b>		<b>3 620 660,95</b>

### 15.3. Приобретено оборудования и выполнено услуг для эффективного функционирования МДОУ за счет средств учреждения

№	Наименование оборудования	Сумма
1	Моющие средства, хозяйственные товары	222 491,88
2	Цветная эмаль	20 291,00
3	Заправка картриджей	8 600,00

4	Песок в песочницы	11 000,00
5	Сантехника	14325,00
6	Мебель для групп	157 940,00
7	Дезинфекция помещений	3 600,00
8	Канцелярские товары	46 243,00
9	Видеорегиистратор	8 888,00
<b>Итого</b>		<b>493 378,88</b>

## **16. Перспективы и планы развития**

**По итогам представленного отчёта о результатах самообследования МДОУ в 2022 году, можно сделать следующие выводы:**

1. Деятельность Муниципального дошкольного образовательного учреждения «Детский сад комбинированного вида № 94 «Ёлочка» строится в режиме развития в соответствии с законодательством Российской Федерации об образовании, федеральными законами, указами и распоряжениями Президента Российской Федерации, постановлениями и распоряжениями Правительства Российской Федерации, решениями органов, осуществляющих управление в сфере образования.
2. МДОУ предоставляет доступное качественное образование, воспитание и развитие в безопасных, комфортных условиях, адаптированных к возможностям каждого обучающегося.
3. Обучающиеся по образовательным программам дошкольного образования достигают целевых ориентиров, обозначенных федеральным государственным образовательным стандартом дошкольного образования
4. В МДОУ обновляется развивающая предметно-пространственная среда, в соответствии с требованиями ФГОС ДО.
5. Гуманизация педагогического процесса в соответствии с индивидуальными возможностями ребенка и дифференцированным подходом к нему.
6. На основе растущей динамики развития детей можно заключить, что педагоги и специалисты МДОУ успешно внедряют современные технологии, такие как метод проектов, информационно - коммуникационные технологии, здоровьесберегающие технологии в образовательном процессе.
7. Продолжается работа по осуществлению необходимой коррекции в развитии для обеспечения разностороннего интеллектуально – личностного развития детей с ограниченными возможностями здоровья.

8. Использование в работе с родителями инновационных форм взаимодействия привело к активизации участия родителей в государственно-общественном управлении, образовательном процессе, повышению авторитета педагогов и имиджа МДОУ.
9. Повышается информационная открытость образовательного учреждения посредством размещения материалов на официальном сайте МДОУ № 94 «Ёлочка» в информационно-телекоммуникационной сети Интернет.
10. Приведена в систему работа по оказанию дополнительных платных образовательных услуг.

Для дальнейшего совершенствования педагогического процесса основной целью считать следующее:

**Цель:** Проектирование образовательного пространства МДОУ, повышение уровня профессиональной компетентности педагогов, их мотивации на самосовершенствование в условиях работы по ФГОС ДО.

Определены перспективы развития и приоритетные задачи на следующий год:

- создание механизмов, обеспечивающих высокий уровень охраны и укрепления здоровья детей, их психологической защищённости и эмоционального благополучия;
- совершенствование профессиональной компетентности педагогов: самообразование, посещение КПК, методических объединений, семинаров, мастер-классов, распространение собственного опыта; предоставление возможностей для профессионального и личностного роста каждому воспитателю;
- укрепление материально - технической базы посредством обновления предметно - развивающей среды в соответствии с ФГОС ДО, оснащение интерактивным оборудованием, новыми методическими пособиями в соответствии с ФГОС ДО;
- осуществление работы в тесном контакте с родителями, обеспечение психолого-педагогической поддержки семьи и повышение компетентности родителей (законных представителей) в вопросах образования, охраны и укрепления здоровья детей.

Заведующий

В.А. Чернышова