

ПОСТАНОВЛЕНИЕ

Администрации города Вологды

От 23 ноября 2022 года

№ 1906

Об установлении публичного сервитута для размещения объекта электросетевого хозяйства «ВЛ - 0,4 кВ «Четряково»

Рассмотрев ходатайство Чистяковой Н.Н., действующей в интересах ПАО «Россети Северо-Запад» на основании доверенности от 14 января 2022 года № 35/62-н/35-2022-1-74, представленные документы, руководствуясь статьей 3.6 Федерального закона от 25 октября 2001 года № 137-ФЗ «О введении в действие Земельного кодекса Российской Федерации» (с последующими изменениями), главой V.7. Земельного кодекса Российской Федерации, статьями 27, 44 Устава городского округа города Вологды, ПОСТАНОВЛЯЮ:

1. Установить на основании ходатайства публичного акционерного общества «Россети Северо-Запад» (ИНН 7802312751, ОГРН 1047855175785, место нахождения: город Санкт-Петербург, пл. Конституции, д. 3, литер А, помещ. 16Н) публичный сервитут в целях размещения объекта электросетевого хозяйства «ВЛ - 0,4 кВ «Четряково» в отношении земель, государственная собственность на которые не разграничена, и земельных участков:

с кадастровым номером 35:24:0501011:37, адрес (местоположение) которого:
Вологодская область, г. Вологда, ул. Четряковская, д. 6;

с кадастровым номером 35:24:0501011:40, адрес (местоположение) которого:
Вологодская область, г. Вологда, ул. Четряковская, д. 7;

с кадастровым номером 35:24:0501011:42, адрес (местоположение) которого:
Вологодская область, г. Вологда, ул. Четряковская, д. 3;

с кадастровым номером 35:24:0501011:70, адрес (местоположение) которого: Вологодская область, г. Вологда, ул. Четряковская, д. 3а;

с кадастровым номером 35:24:0501011:76, адрес (местоположение) которого: Вологодская область, г. Вологда, ул. Четряковская, д. 20;

с кадастровым номером 35:24:0501011:86, адрес (местоположение) которого: Вологодская область, г. Вологда, ул. Четряковская;

с кадастровым номером 35:24:0501011:319, адрес (местоположение) которого: Российская Федерация, Вологодская область, муниципальное образование «Город Вологда», г. Вологда, ул. Четряковская, земельный участок № 5;

с кадастровым номером 35:24:0501011:320, адрес (местоположение) которого: Российская Федерация, Вологодская область, муниципальное образование «Город Вологда», г. Вологда, ул. Четряковская, земельный участок № 5а;

с кадастровым номером 35:24:0501011:325, адрес (местоположение) которого: Российская Федерация, Вологодская область, муниципальное образование «Город Вологда», город Вологда, улица Четряковская, земельный участок № 11а;

с кадастровым номером 35:24:0501013:49, адрес (местоположение) которого установлено относительно ориентира, расположенного за пределами участка. Ориентир здание насосной станции. Участок находится примерно в 260 м, по направлению на юго-запад от ориентира. Почтовый адрес ориентира: Вологодская область, г. Вологда, ш. Пошехонское, д. 25г;

с кадастровым номером 35:24:0501013:70, адрес (местоположение) которого: Вологодская обл., г. Вологда, ш. Пошехонское;

с кадастровым номером 35:24:0501013:71, адрес (местоположение) которого: Вологодская обл., г. Вологда, ш. Пошехонское;

с кадастровым номером 35:24:0501013:830, адрес (местоположение) которого: Российская Федерация, Вологодская область, г. Вологда, ш. Пошехонское.

2. Установить срок публичного сервитута - 49 лет.

3. Срок, в течение которого использование земельных участков, указанных в пункте 1 настоящего постановления, в соответствии с его видом разрешенного использования будет невозможно или существенно затруднено в связи с осуществлением публичного сервитута (включая срок реконструкции, ремонта инженерного сооружения), не устанавливается.

4. Порядок установления зон с особыми условиями использования территорий и содержание ограничений прав на земельные участки в границах таких зон установлен постановлением Правительства Российской Федерации от 24 февраля 2009 года № 160 «О порядке установления охранных зон объектов электросетевого хозяйства и особых условий использования земельных участков, расположенных в границах таких зон» (с последующими изменениями).

5. График проведения работ при осуществлении деятельности, для обеспечения которой устанавливается публичный сервитут, в случае установления публичного сервитута в отношении земель или земельных участков, находящихся в государственной или муниципальной собственности, и не предоставленных гражданам или юридическим лицам, не устанавливается.

6. Утвердить границу публичного сервитута согласно описанию местоположения границ в соответствии с приложением к настоящему постановлению.

7. Плата за публичный сервитут не устанавливается в соответствии с пунктом 4 статьи 3.6 Федерального закона от 25 октября 2001 года № 137-ФЗ «О введении в действие Земельного кодекса Российской Федерации» (с последующими изменениями).

8. Департаменту градостроительства Администрации города Вологды в течение пяти рабочих дней со дня принятия настоящего постановления:

8.1. Обеспечить опубликование настоящего постановления (за исключением приложений к нему) в газете «Вологодские новости» и на официальном сайте Администрации города Вологды в информационно-телекоммуникационной сети «Интернет».

8.2. Направить копию настоящего постановления правообладателям земельных участков, указанных в пункте 1 настоящего постановления.

8.3. Направить копию настоящего постановления в Управление Росреестра по Вологодской области.

8.4. Направить в адрес ПАО «Россети Северо-Запад» копию настоящего постановления, сведения о лицах, являющихся правообладателями земельных участков, указанных в пункте 1 настоящего постановления, в соответствии с требованиями подпункта 5 пункта 7 статьи 39.43 Земельного кодекса Российской Федерации.

9. ПАО «Россети Северо-Запад» привести земельные участки в состояние, пригодное для его использования в соответствии с видом разрешенного использования, в срок, предусмотренный пунктом 8 статьи 39.50 Земельного кодекса Российской Федерации.

Мэр города Вологды



С.А.Воропанов

Приложение
к постановлению Администрации
города Вологды
от 23.11.2022 № 1906

ОПИСАНИЕ МЕСТОПОЛОЖЕНИЯ ГРАНИЦ

Публичный сервитут для размещения объекта электросетевого хозяйства «ВЛ-0,4 кВ "Четряково"»

(наименование объекта, местоположение границ которого описано (далее - объект))

Раздел 1

Сведения об объекте

Сведения об объекте		
№ п/п	Характеристики объекта	Описание характеристик
1	2	3
1	Местоположение объекта	Вологодская область, город Вологда
2	Площадь объекта +/- величина погрешности определения площади (Р+/- Дельта Р)	5045 кв.м ± 15 кв.м
3	Иные характеристики объекта	Публичный сервитут для размещения объекта электросетевого хозяйства «ВЛ-0,4 кВ "Четряково"» на срок 49 лет

Раздел 2

Сведения о местоположении границ объекта					
1. Система координат <u>МСК-35, 2 зона</u>					
2. Сведения о характерных точках границ объекта					
Обозначение характерных точек границ	Координаты, м		Метод определения координат характерной точки	Средняя квадратическая погрешность положения характерной точки (M_t), м	Описание обозначения точки на местности (при наличии)
	X	Y			
1	2	3	4	5	6
1	349425.90	2324917.86	Метод спутниковых геодезических измерений (определений)	0.10	–
2	349426.34	2324925.31	Метод спутниковых геодезических измерений (определений)	0.10	–
3	349457.03	2324929.56	Метод спутниковых геодезических измерений (определений)	0.10	–
4	349497.65	2324934.89	Метод спутниковых геодезических измерений (определений)	0.10	–
5	349538.66	2324940.46	Метод спутниковых геодезических измерений (определений)	0.10	–
6	349569.31	2324944.65	Метод спутниковых геодезических измерений (определений)	0.10	–
7	349602.77	2324949.01	Метод спутниковых геодезических измерений (определений)	0.10	–
8	349598.81	2324946.10	Метод спутниковых геодезических измерений (определений)	0.10	–
9	349601.18	2324942.88	Метод спутниковых геодезических измерений (определений)	0.10	–
10	349610.78	2324949.94	Метод спутниковых геодезических измерений (определений)	0.10	–
11	349647.40	2324946.50	Метод спутниковых геодезических измерений (определений)	0.10	–
12	349665.22	2324953.49	Метод спутниковых геодезических измерений (определений)	0.10	–
13	349663.76	2324957.21	Метод спутниковых геодезических измерений (определений)	0.10	–
14	349650.46	2324952.00	Метод спутниковых геодезических измерений (определений)	0.10	–
15	349655.44	2324966.22	Метод спутниковых геодезических измерений (определений)	0.10	–
16	349663.25	2324988.48	Метод спутниковых геодезических измерений (определений)	0.10	–
17	349702.79	2324996.16	Метод спутниковых геодезических измерений (определений)	0.10	–
18	349742.77	2325004.28	Метод спутниковых геодезических измерений (определений)	0.10	–
19	349728.60	2325040.05	Метод спутниковых геодезических измерений (определений)	0.10	–
20	349713.88	2325077.79	Метод спутниковых геодезических измерений (определений)	0.10	–
21	349700.21	2325113.53	Метод спутниковых геодезических измерений (определений)	0.10	–
22	349687.05	2325147.89	Метод спутниковых геодезических измерений (определений)	0.10	–
23	349722.42	2325162.38	Метод спутниковых геодезических измерений (определений)	0.10	–
24	349759.73	2325177.63	Метод спутниковых геодезических измерений (определений)	0.10	–
25	349788.34	2325189.29	Метод спутниковых геодезических измерений (определений)	0.10	–
26	349816.34	2325200.62	Метод спутниковых геодезических измерений (определений)	0.10	–
27	349850.47	2325214.49	Метод спутниковых геодезических измерений (определений)	0.10	–
28	349875.42	2325224.49	Метод спутниковых геодезических измерений (определений)	0.10	–
29	349889.79	2325196.93	Метод спутниковых геодезических измерений (определений)	0.10	–
30	349905.31	2325166.42	Метод спутниковых геодезических измерений (определений)	0.10	–
31	349906.59	2325160.53	Метод спутниковых геодезических измерений (определений)	0.10	–
32	349893.73	2325155.95	Метод спутниковых геодезических измерений (определений)	0.10	–
33	349902.59	2325131.09	Метод спутниковых геодезических измерений (определений)	0.10	–
34	349929.75	2325141.09	Метод спутниковых геодезических измерений (определений)	0.10	–
35	349920.67	2325165.55	Метод спутниковых геодезических измерений (определений)	0.10	–
36	349910.39	2325161.89	Метод спутниковых геодезических измерений (определений)	0.10	–
37	349909.11	2325167.78	Метод спутниковых геодезических измерений (определений)	0.10	–
38	349893.34	2325198.76	Метод спутниковых геодезических измерений (определений)	0.10	–
39	349877.29	2325229.55	Метод спутниковых геодезических измерений (определений)	0.10	–
40	349848.97	2325218.20	Метод спутниковых геодезических измерений (определений)	0.10	–
41	349814.84	2325204.33	Метод спутниковых геодезических измерений (определений)	0.10	–
42	349787.00	2325193.06	Метод спутниковых геодезических измерений (определений)	0.10	–
43	349758.22	2325181.33	Метод спутниковых геодезических измерений (определений)	0.10	–
44	349720.90	2325166.08	Метод спутниковых геодезических измерений (определений)	0.10	–
45	349681.92	2325150.11	Метод спутниковых геодезических измерений (определений)	0.10	–
46	349696.48	2325112.10	Метод спутниковых геодезических измерений (определений)	0.10	–
47	349710.07	2325076.55	Метод спутниковых геодезических измерений (определений)	0.10	–
48	349724.88	2325038.59	Метод спутниковых геодезических измерений (определений)	0.10	–

49	349737.29	2325007.25	Метод спутниковых геодезических измерений (определений)	0.10	–
50	349702.01	2325000.08	Метод спутниковых геодезических измерений (определений)	0.10	–
51	349660.24	2324991.97	Метод спутниковых геодезических измерений (определений)	0.10	–
52	349651.67	2324967.54	Метод спутниковых геодезических измерений (определений)	0.10	–
53	349645.76	2324950.68	Метод спутниковых геодезических измерений (определений)	0.10	–
54	349612.48	2324953.79	Метод спутниковых геодезических измерений (определений)	0.10	–
55	349616.13	2324979.37	Метод спутниковых геодезических измерений (определений)	0.10	–
56	349620.30	2325011.50	Метод спутниковых геодезических измерений (определений)	0.10	–
57	349624.13	2325040.48	Метод спутниковых геодезических измерений (определений)	0.10	–
58	349639.69	2325032.27	Метод спутниковых геодезических измерений (определений)	0.10	–
59	349641.55	2325035.81	Метод спутниковых геодезических измерений (определений)	0.10	–
60	349625.57	2325044.24	Метод спутниковых геодезических измерений (определений)	0.10	–
61	349643.65	2325067.39	Метод спутниковых геодезических измерений (определений)	0.10	–
62	349640.49	2325069.86	Метод спутниковых геодезических измерений (определений)	0.10	–
63	349625.41	2325050.53	Метод спутниковых геодезических измерений (определений)	0.10	–
64	349629.87	2325086.24	Метод спутниковых геодезических измерений (определений)	0.10	–
65	349609.92	2325086.54	Метод спутниковых геодезических измерений (определений)	0.10	–
66	349590.96	2325085.61	Метод спутниковых геодезических измерений (определений)	0.10	–
67	349568.28	2325084.20	Метод спутниковых геодезических измерений (определений)	0.10	–
68	349568.13	2325060.80	Метод спутниковых геодезических измерений (определений)	0.10	–
69	349572.13	2325060.77	Метод спутниковых геодезических измерений (определений)	0.10	–
70	349572.25	2325080.44	Метод спутниковых геодезических измерений (определений)	0.10	–
71	349591.18	2325081.61	Метод спутниковых геодезических измерений (определений)	0.10	–
72	349609.99	2325082.54	Метод спутниковых геодезических измерений (определений)	0.10	–
73	349625.34	2325082.31	Метод спутниковых геодезических измерений (определений)	0.10	–
74	349620.54	2325043.83	Метод спутниковых геодезических измерений (определений)	0.10	–
75	349616.33	2325012.02	Метод спутниковых геодезических измерений (определений)	0.10	–
76	349612.17	2324979.90	Метод спутниковых геодезических измерений (определений)	0.10	–
77	349608.44	2324953.78	Метод спутниковых геодезических измерений (определений)	0.10	–
78	349568.79	2324948.61	Метод спутниковых геодезических измерений (определений)	0.10	–
79	349538.12	2324944.42	Метод спутниковых геодезических измерений (определений)	0.10	–
80	349497.12	2324938.85	Метод спутниковых геодезических измерений (определений)	0.10	–
81	349456.49	2324933.53	Метод спутниковых геодезических измерений (определений)	0.10	–
82	349422.54	2324928.83	Метод спутниковых геодезических измерений (определений)	0.10	–
83	349421.90	2324918.10	Метод спутниковых геодезических измерений (определений)	0.10	–
1	349425.90	2324917.86	Метод спутниковых геодезических измерений (определений)	0.10	–

3. Сведения о характерных точках части (частей) границы объекта

Обозначение характерных точек части границы	Координаты, м		Метод определения координат характерной точки	Средняя квадратическая погрешность положения характерной точки (M_p), м	Описание обозначения точки на местности (при наличии)
	X	Y			
1	2	3	4	5	6
–	–	–	–	–	–

Схема расположения границ публичного сервитута объекта

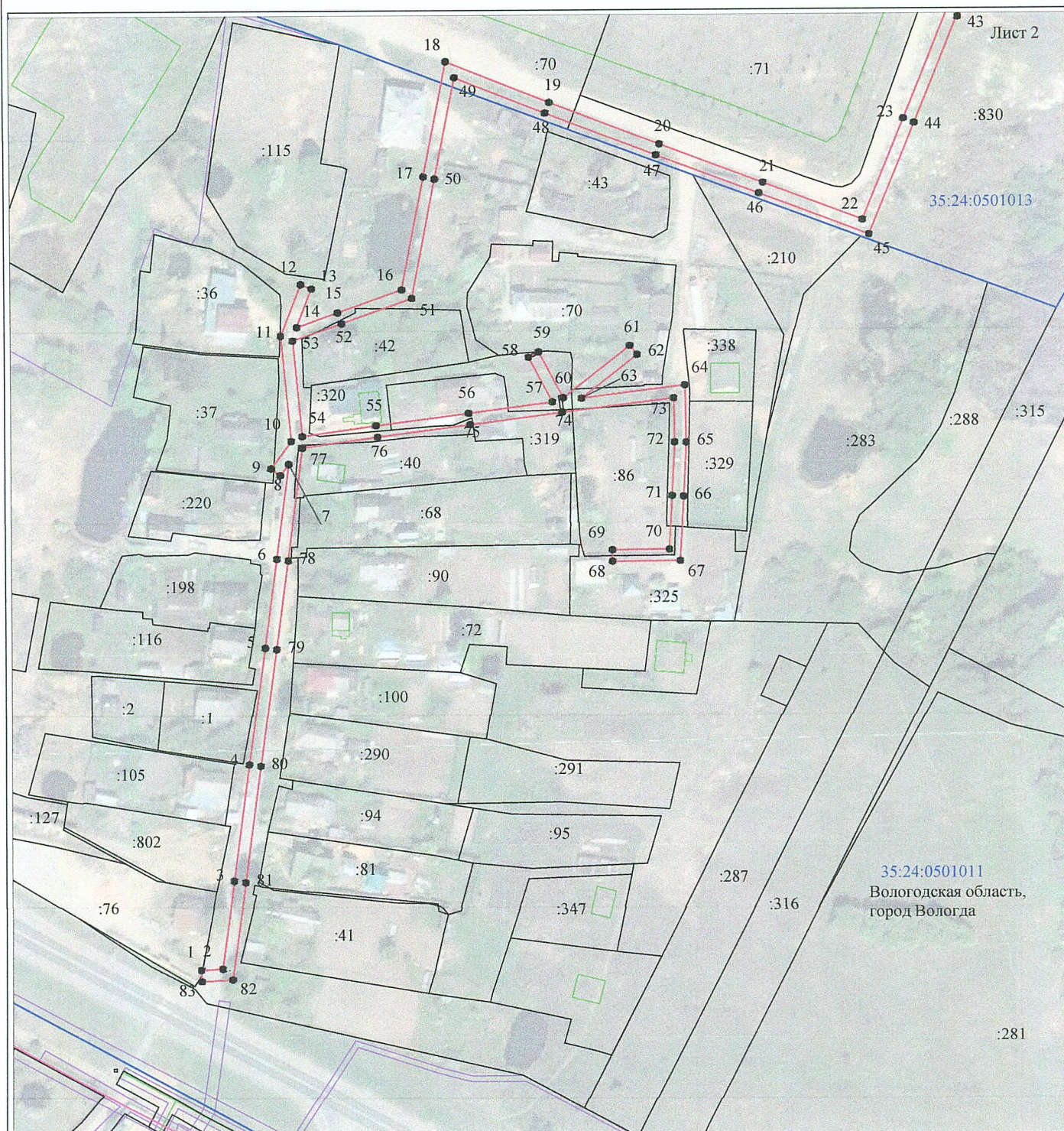


Масштаб 1:2000

Используемые условные знаки и обозначения:







- | | |
|------------------|---|
| №1 | - номер опоры |
| | - граница публичного сервитута |
| | - граница кадастрового деления |
| | - граница населенного пункта, муниципального образования |
| | - граница земельного участка, имеющегося в ЕГРН |
| | - граница ОКС, имеющаяся в ЕГРН |
| | - граница охранной зоны, имеющейся в ЕГРН |
| 35:24:0501013:34 | - кадастровый номер земельного участка, имеющегося в ЕГРН |
| :34 | |
| 35:24:00501013 | - номер кадастрового квартала |
| 1 • | - обозначение характерных точек границ |

Схема расположения границ публичного сервитута объекта



Масштаб 1:2000

Используемые условные знаки и обозначения:

- | | |
|---|---|
| №1 | - номер опоры |
|  | - граница публичного сервитута |
|  | - граница кадастрового деления |
|  | - граница населенного пункта, муниципального образования |
|  | - граница земельного участка, имеющегося в ЕГРН |
|  | - граница ОКС, имеющаяся в ЕГРН |
|  | - граница охранной зоны, имеющейся в ЕГРН |
| 35:24:0501013:34 | - кадастровый номер земельного участка, имеющегося в ЕГРН |
| 35:24:0501013 | - номер кадастрового квартала |
| 1 • | - обозначение характерных точек границ |

