

официальные ДОКУМЕНТЫ

Вологодские
НОВОСТИ

№ 5

[2239]

9 февраля

2022 года

ПОСТАНОВЛЕНИЕ АДМИНИСТРАЦИИ ГОРОДА ВОЛОГДЫ ОТ 3 ФЕВРАЛЯ 2022 ГОДА № 127

О ВНЕСЕНИИ ИЗМЕНЕНИЙ В ПРИЛОЖЕНИЕ № 2 К ПОСТАНОВЛЕНИЮ ГЛАВЫ ГОРОДА ВОЛОГДЫ ОТ 21 СЕНТЯБРЯ 2007 ГОДА № 4271

В целях исполнения наказания лицами, осужденными к исправительным работам, руководствуясь статьями 16.1, 20 Федерального закона от 6 октября 2003 года № 131-ФЗ «Об общих принципах организации местного самоуправления в Российской Федерации» (с последующими изменениями), статьей 50 Уголовного кодекса Российской Федерации, статьей 39 Уголовно-исполнительного кодекса Российской Федерации, решением Вологодской городской Думы от 24 февраля 2010 года № 259 «О реализации права на участие в осуществлении отдельных государственных полномочий» (с последующими изменениями), на основании статей 27, 44 Устава городского округа города Вологды ПОСТАНОВЛЯЮ:

1. Внести изменения в приложение № 2 «Перечень организаций для отбывания наказания лицами, осужденными к исправительным работам, не имеющими основного места работы» к постановлению Главы города Вологды от 21 сентября 2007 года № 4271 «Об организации исполнения наказания лицами, осужденными к исправительным и обязательным работам» (с последующими изменениями), дополнив новыми строками следующего содержания:

213.	ООО «Специализированная проектно-монтажная компания – Вологодская электротехническая фабрика»	г. Вологда, ул. Костромская, д. 7	При наличии вакантных мест согласно штатному расписанию
214.	ООО ТК «Шоколад»	г. Вологда, Советский пр., д. 1316	При наличии вакантных мест согласно штатному расписанию
215.	ООО «ИМИД»	г. Вологда, ул. Промышленная, д. 10	При наличии вакантных мест согласно штатному расписанию
216.	ООО «Наяда35»	г. Вологда, проспект Победы, д. 97	При наличии вакантных мест согласно штатному расписанию
217.	АО «Вологдазернопродукт»	г. Вологда, ул. Ветюшкина, д. 21	При наличии вакантных мест согласно штатному расписанию

2. Настоящее постановление подлежит опубликованию в газете «Вологодские новости» и размещению на официальном сайте Администрации города Вологды в информационно-телекоммуникационной сети «Интернет».

Мэр города Вологды С.А. Воропанов

ПОСТАНОВЛЕНИЕ АДМИНИСТРАЦИИ ГОРОДА ВОЛОГДЫ ОТ 3 ФЕВРАЛЯ 2022 ГОДА № 128 О ВНЕСЕНИИ ИЗМЕНЕНИЙ В ОТДЕЛЬНЫЕ ПОСТАНОВЛЕНИЯ АДМИНИСТРАЦИИ ГОРОДА ВОЛОГДЫ

На основании статей 27, 44 Устава городского округа города Вологды ПОСТАНОВЛЯЮ:

1. Внести изменение в преамбулу постановления Администрации города Вологды от 11 декабря 2015 года № 9501 «О порядке определения нормативных затрат на обеспечение функций органов местного самоуправления, включая подведомственные казенные учреждения» (с последующими изменениями), заменив слова «муниципального образования «Город Вологда»» словами «городского округа города Вологды».

2. Внести в Правила определения нормативных затрат на обеспечение функций органов местного самоуправления, включая подведомственные казенные учреждения, утвержденные постановлением Администрации города Вологды от 11 декабря 2015 года № 9501 (с последующими изменениями), следующие изменения:

2.1. В пункте 2 слова «объекта и (или) объектов закупки» заменить словом «закупок».

2.2. В приложении:

2.2.1. В разделе I:

2.2.1.1. В абзаце первом пункта 5 слова «на сеть «Интернет»» заменить словами «на передачу данных с использованием сети «Интернет»».

2.2.1.2. В наименовании подраздела «Затраты на приобретение материальных запасов в сфере информационно-телекоммуникационных технологий» слова «информационно-телекоммуникационных» заменить словами «информационно-коммуникационных».

2.2.2. В разделе II:

2.2.2.1. В последнем абзаце пункта 45 слова «и Мэра города Вологды» заменить словами «, Мэра города Вологды, Председателя и заместителя Председателя Контрольно-счетной палаты города Вологды».

2.2.2.2. В последнем абзаце пункта 46 слова «и Мэра города Вологды» заменить словами «, Мэра города Вологды, Председателя и заместителя Председателя Контрольно-счетной палаты города Вологды».

2.2.3. Таблицу приложения № 1 изложить в следующей редакции:

Вид связи	Количество средств связи	Цена приобретения средств связи ¹	Расходы на услуги связи ²	Категория должностей
подвж-ная связь	не более 1 единицы в расчете на муниципального служащего, замещающего должность, относящуюся к высшей группе должностей	не более 15 тыс. рублей включительно за 1 единицу в расчете на муниципального служащего, замещающего должность, относящуюся к высшей группе должностей	ежемесячные расходы - не более 4 тыс. рублей включительно в расчете на муниципального служащего, замещающего должность, относящуюся к высшей группе должностей	группы должностей приводятся в соответствии с Реестром должностей муниципальной службы в Вологодской области, утвержденным законом Вологодской области от 09 октября 2007 года № 1663-ОЗ «О регулировании некоторых вопросов муниципальной службы в Вологодской области» (далее - реестр)
	не более 1 единицы в расчете на муниципального служащего, замещающего должность, относящуюся к главной группе должностей	не более 10 тыс. рублей включительно за 1 единицу в расчете на муниципального служащего, замещающего должность, относящуюся к главной группе должностей	ежемесячные расходы - не более 2 тыс. рублей в расчете на муниципального служащего, замещающего должность, относящуюся к главной группе должностей	группы должностей приводятся в соответствии с реестром
	не более 1 единицы в расчете на муниципального служащего, замещающего должность, относящуюся к ведущей, старшей группам должностей	не более 7 тыс. рублей включительно за 1 единицу в расчете на муниципального служащего, замещающего должность, относящуюся к ведущей, старшей группам должностей	ежемесячные расходы - не более 1 тыс. рублей в расчете на муниципального служащего, замещающего должность, относящуюся к ведущей, старшей группам должностей	группы должностей приводятся в соответствии с реестром
	не более 1 единицы в расчете на муниципального служащего, замещающего должность, относящуюся к младшей группе должностей	не более 5 тыс. рублей включительно за 1 единицу в расчете на муниципального служащего, замещающего должность, относящуюся к младшей группе должностей	ежемесячные расходы - не более 0,8 тыс. рублей в расчете на муниципального служащего, замещающего должность, относящуюся к младшей группе должностей	группы должностей приводятся в соответствии с реестром

2.2.4. В таблице приложения № 2:

2.2.4.1. В графе второй цифры «2,5» заменить цифрами «1,5».

2.2.4.2. В графе четвертой цифры «1,5» и «200» заменить цифрами «1,3» и «150» соответственно.

3. Внести изменение в преамбулу постановления Администрации города Вологды от 7 декабря 2015 года № 9248 «Об утверждении Правил определения требований к закупкам органами местного самоуправления и подведомственными указанным органам казенными, бюджетными учреждениями и муниципальными унитарными предприятиями отдельным видам товаров, работ, услуг (в том числе предельные цены товаров, работ, услуг)» (с последующими изменениями), заменив слова «муниципального образования «Город Вологда»» словами «городского округа города Вологды».

4. Внести изменение в строку 19 таблицы приложения № 2 к Правилам определения требований к закупкам органами местного самоуправления и подведомственными указанным органам казенными, бюджетными учреждениями и муниципальными унитарными предприятиями отдельным видам товаров, работ, услуг (в том числе предельные цены товаров, работ, услуг), утвержденным постановлением Администрации города Вологды от 7 декабря 2015 года № 9248 (с последующими изменениями), дополнив графы 9, 10 и 11 словами и цифрами «не более 1 тыс.», «не более 1 тыс.» и «не более 0,8 тыс.» соответственно.

5. Настоящее постановление подлежит официальному опубликованию в газете «Вологодские новости» и размещению на официальном сайте Администрации города Вологды в информационно-телекоммуникационной сети «Интернет».

Мэр города Вологды С.А. Воропанов

ПОСТАНОВЛЕНИЕ АДМИНИСТРАЦИИ ГОРОДА ВОЛОГДЫ ОТ 3 ФЕВРАЛЯ 2022 ГОДА № 131

О ВНЕСЕНИИ ИЗМЕНЕНИЙ В ПЕРЕЧЕНЬ МУНИЦИПАЛЬНЫХ УЧРЕЖДЕНИЙ, ПОДВЕДОМСТВЕННЫХ УПРАВЛЕНИЮ ОБРАЗОВАНИЯ АДМИНИСТРАЦИИ ГОРОДА ВОЛОГДЫ

В соответствии с Федеральным законом от 6 октября 2003 года № 131-ФЗ «Об общих принципах организации местного самоуправления в Российской Федерации», решением Вологодской городской Думы от 27 ноября 2009 года № 181 «Об учреждении Управления образования Администрации города Вологды», постановлением Администрации города Вологды от 10 марта 2021 года № 263 «О реорганизации Муниципального общеобразовательного учреждения «Средняя общеобразовательная школа № 22 имени Ф.Я. Федулова» путем присоединения к нему Муниципального дошкольного образовательного учреждения «Детский сад № 50 «Ландыш», постановлением Администрации города Вологды от 10 марта 2021 года № 262 «О реорганизации муниципального дошкольного образовательного учреждения «Детский сад № 12 «Ромашка» компенсирующего вида для детей с нарушением опорно-двигательного аппарата» путем присоединения к нему Муниципального дошкольного образовательного учреждения «Детский сад комбинированного вида № 34 «Светлячок», постановлением Администрации города Вологды от 16 марта 2021 года № 310 «О создании Муниципального автономного дошкольного образовательного учреждения «Детский сад № 110 «Аистенок» путем изменения типа существующего муниципального учреждения», на основании статей 27, 44 Устава городского округа города Вологды ПОСТАНОВЛЯЮ:

1. Внести в Перечень муниципальных учреждений, подведомственных Управлению образования Администрации города Вологды, утвержденный постановлением Администрации города Вологды от 15 марта 2016 года № 269 (с последующими изменениями), следующие изменения:

1.1. В пункте 1:

1.1.1. Подпункт 1.1.11 исключить.

1.1.2. Подпункты 1.1.12 - 1.1.23 считать подпунктами 1.1.11 – 1.1.22 соответственно.

1.1.3. Подпункт 1.2.34 изложить в следующей редакции:

«1.2.34. Муниципальное автономное дошкольное образовательное учреждение «Детский сад № 110 «Аистенок»».

1.1.4. Подпункт 1.3.1 изложить в следующей редакции:

«1.3.1. Муниципальное бюджетное дошкольное образовательное учреждение «Детский сад № 12 «Ромашка»».

1.1.5. Подпункт 1.4.2 исключить.

1.1.6. Подпункты 1.4.3 – 1.4.12 считать пунктами 1.4.2 – 1.4.11 соответственно.

1.2. Подпункт 2.2.18 пункта 2 после слова «Муниципальное» дополнить словом «бюджетное».

2. Настоящее постановление подлежит опубликованию в газете «Вологодские новости» и размещению на официальном сайте Администрации города Вологды в информационно-телекоммуникационной сети «Интернет».

Мэр города Вологды С.А. Воропанов

ПОСТАНОВЛЕНИЕ АДМИНИСТРАЦИИ ГОРОДА ВОЛОГДЫ ОТ 3 ФЕВРАЛЯ 2022 ГОДА № 135 О ВНЕСЕНИИ ИЗМЕНЕНИЙ В ПОЛОЖЕНИЕ ОБ ОТДЕЛЕ ЭКОЛОГИИ ДЕПАРТАМЕНТА ГОРОДСКОГО ХОЗЯЙСТВА АДМИНИСТРАЦИИ ГОРОДА ВОЛОГДЫ

На основании статей 27 и 42 Устава городского округа города Вологды ПОСТАНОВЛЯЮ:

1. Внести в Положение об Отделе экологии Департамента городского хозяйства Администрации города Вологды, утвержденное постановлением Администрации города Вологды от 05 июня 2019 года № 647 (с последующими изменениями), следующие изменения:

1.1. В пунктах 2.4, 3.4 слова «в области использования и охраны» заменить словами «в области охраны и использования».

1.2. Подпункт 3.11.1 пункта 3.11 изложить в следующей редакции:

«3.11.1. По выполнению функций по осуществлению отдельных государственных полномочий, переданных в установленном порядке законом Вологодской области от 28 июня 2006 года № 1465-ОЗ «О наделении органов местного самоуправления отдельными государственными полномочиями в сфере охраны окружающей среды» (с последующими изменениями):

3.11.1.1. Осуществляет региональный государственный экологический контроль (надзор) в отношении объектов, находящихся на территории городского округа города Вологды, за исключением объектов, подлежащих региональному государственному экологическому контролю (надзору) органом исполнительной государственной власти Вологодской области, уполномоченным в сфере охраны окружающей среды.

3.11.1.2. Разрабатывает перечень должностных лиц, осуществляющих региональный государственный экологический контроль (надзор) в отношении объектов хозяйственной и иной деятельности независимо от форм собственности, находящихся на территории городского округа города Вологды, за исключением объектов, подлежащих региональному государственному экологическому контролю (надзору) органом исполнительной государственной власти Вологодской области, уполномоченным в сфере охраны окружающей среды.

3.11.1.3. Готовит доклад о региональном государственном экологическом контроле (надзоре) с указанием сведений о достижениях ключевых показателей и сведений об индикативных показателях, в том числе о влиянии профилактических мероприятий и контрольных (надзорных) мероприятий на достижение ключевых показателей».

1.3. Подпункт 4.1.1 пункта 4.1 исключить.

1.4. Подпункты 4.1.2 - 4.1.8 пункта 4.1 считать подпунктами 4.1.1 – 4.1.7 соответственно.

2. Настоящее постановление подлежит опубликованию в газете «Вологодские новости» и размещению на официальном сайте Администрации города Вологды в информационно-телекоммуникационной сети «Интернет».

Мэр города Вологды С.А. Воропанов

ПОСТАНОВЛЕНИЕ АДМИНИСТРАЦИИ ГОРОДА ВОЛОГДЫ ОТ 3 ФЕВРАЛЯ 2022 ГОДА № 136 ОБ УТВЕРЖДЕНИИ СХЕМЫ РАЗМЕЩЕНИЯ ГАРАЖЕЙ, ЯВЛЯЮЩИХСЯ НЕКАПИТАЛЬНЫМИ СООРУЖЕНИЯМИ, СТОЯНОК ТЕХНИЧЕСКИХ ИЛИ ДРУГИХ СРЕДСТВ ПЕРЕДВИЖЕНИЯ ИНВАЛИДОВ ВБЛИЗИ ИХ МЕСТА ЖИТЕЛЬСТВА НА ЗЕМЛЯХ И ЗЕМЕЛЬНЫХ УЧАСТКАХ, НАХОДЯЩИХСЯ В ГОСУДАРСТВЕННОЙ ИЛИ МУНИЦИПАЛЬНОЙ СОБСТВЕННОСТИ, НА ТЕРРИТОРИИ ГОРОДСКОГО ОКРУГА ГОРОДА ВОЛОГДЫ

В соответствии с пунктом 1 статьи 39.36-1 Земельного кодекса Российской Федерации, Федеральным законом от 6 октября 2003 года № 131-ФЗ «Об общих принципах организации местного самоуправления в Российской Федерации» (с последующими изменениями), постановлением Правительства Вологодской области от 30 августа 2021 года № 1022 «О Порядке утверждения органами местного самоуправления муниципальных образований области схем размещения гаражей, являющихся некапитальными сооружениями, а также стоянок технических или других средств передвижения инвалидов вблизи их места жительства на землях и земельных участках, находящихся в государственной или муниципальной собственности», статьями 27, 44 Устава городского округа города Вологды, ПОСТАНОВЛЯЮ:

1. Утвердить схему размещения гаражей, являющихся некапитальными сооружениями, стоянок технических или других средств передвижения инвалидов вблизи их места жительства на землях и земельных участках, находящихся в государственной или муниципальной собственности, на территории городского округа города Вологды.

2. Настоящее постановление подлежит опубликованию в газете «Вологодские новости» и размещению на официальном сайте Администрации города Вологды в информационно-телекоммуникационной сети «Интернет».

Мэр города Вологды С.А. Воропанов

Утверждена постановлением Администрации города Вологды от 03.02.2022 № 136

Схема размещения гаражей, являющихся некапитальными сооружениями, стоянок технических или других средств передвижения инвалидов вблизи их места жительства на землях и земельных участках, находящихся в государственной или муниципальной собственности, на территории городского округа города Вологды

№ п/п	Адрес (при наличии), местоположение (адресный ориентир) земельного участка для размещения объектов*	Кадастровый номер земельного участка или номер кадастрового квартала (для земель)	Площадь земель или земельного участка, кв. м	Срок, на который возможно размещение объектов	Форма собственности на земельный участок (земли)	Примечание
1.	ул. Пугачева, вблизи дома № 36	35:24:0303007:2	16 кв. м	10 лет	Государственная собственность не разграничена	
2.	ул. Мохова – ул. Октябрьская	35:24:0201013	24 кв. м	10 лет	Государственная собственность не разграничена	
3.	ул. Мохова – ул. Октябрьская	35:24:0201013	24 кв. м	10 лет	Государственная собственность не разграничена	
4.	ул. Мохова – ул. Октябрьская	35:24:0201013	24 кв. м	10 лет	Государственная собственность не разграничена	
5.	ул. Космонавта Беляева, вблизи дома № 24	35:24:0502004	23 кв. м	10 лет	Государственная собственность не разграничена	
6.	ул. Мишкольцкая, вблизи дома № 11а	35:24:0501007	24 кв. м	10 лет	Государственная собственность не разграничена	

Используемое сокращение:
*объект - гараж, являющийся некапитальным сооружением, стоянка технических или других средств передвижения инвалидов вблизи их места жительства

РАСПОРЯЖЕНИЕ НАЧАЛЬНИКА ДЕПАРТАМЕНТА ИМУЩЕСТВЕННЫХ ОТНОШЕНИЙ АДМИНИСТРАЦИИ ГОРОДА ВОЛОГДЫ ОТ 2 ФЕВРАЛЯ 2022 ГОДА № 29 О ВНЕСЕНИИ ИЗМЕНЕНИЙ В ПОСТАНОВЛЕНИЕ АДМИНИСТРАЦИИ ГОРОДА ВОЛОГДЫ ОТ 19 АВГУСТА 2015 ГОДА № 6262

В целях актуализации персонального состава Комиссии по контролю за исполнением условий при продаже муниципального имущества на конкурсе, руководствуясь статьями 27, 42 Устава городского округа города Вологды, постановлением Администрации города Вологды от 16 марта 2010 года № 923 «О наделении правом подписания муниципальных правовых актов по отдельным вопросам, отнесенным к полномочиям Администрации города Вологды» (с последующими изменениями), постановлением Администрации города Вологды от 03 декабря 2015 года № 9222 «О муниципальных правовых актах, принимаемых по вопросам полномочий Администрации города Вологды и должностных лиц Администрации города Вологды» (с последующими изменениями):

1. Внести изменения в постановление Администрации города Вологды от 19 августа 2015 года № 6262 «О создании комиссии по контролю за исполнением условий при продаже муниципального имущества на конкурсе» (с последующими изменениями), заменив в преамбуле цифры и слова «38, 42 Устава муниципального образования «Город Вологда»» цифрами и словами «27, 42 Устава городского округа города Вологды».
2. Внести в состав Комиссии по контролю за исполнением условий при продаже муниципального имущества на конкурсе, утвержденный постановлением Администрации города Вологды от 19 августа 2015 года № 6262, (далее - Комиссия) следующие изменения:
 - 2.1. Ввести в состав Комиссии Маноюлову Анну Александровну, главного специалиста по организации и проведению торгов Отдела аренды и организации торгов Департамента имущественных отношений Администрации города Вологды.
 - 2.2. Вывести из состава Комиссии Зорину Анастасию Николаевну.
 - 2.3. Настоящее распоряжение подлежит опубликованию в газете «Вологодские новости» и размещению на официальном сайте Администрации города Вологды в информационно-телекоммуникационной сети «Интернет».

Начальник Департамента имущественных отношений Администрации города Вологды А.С. Горячева

ИНФОРМАЦИОННОЕ СООБЩЕНИЕ

Администрация города Вологды на основании ходатайства ПАО «Россети Северо-Запад» информирует о возможном установлении публичного сервитута в отношении земельных участков с кадастровыми номерами 35:24:0503002:2826, 35:24:0503002:2831, 35:24:0503002:2848, 35:24:0503002:2849, 35:24:0503002:2850, 35:24:0503002:2851, 35:24:0503002:2855, 35:24:0503002:2856, 35:24:0503002:2859, 35:24:0503002:2860, 35:24:0503002:2863 в целях размещения объекта электросетевого хозяйства «ВЛ 0,4 кВ № 4 от КТП Головино по ВЛ 10 кВ Родина».

Описание местоположения границ публичного сервитута прилагается.
Ознакомиться с ходатайством об установлении публичного сервитута можно по адресу: город Вологда, ул. Ленина, 2 каб. 60, понедельник-пятница, время приема 8.00-12.30, 13.30-17.00, предварительно позвонив по телефону (8172) 72-92-69.
Заявления об учете прав на земельные участки принимаются в течение 30-ти дней со дня размещения и опубликования настоящего извещения по адресу: город Вологда, ул. Ленина, 2, Департамент градостроительства Администрации города Вологды почтовым отправлением, а также на электронный адрес: dg@vologda-city.ru.

ЗАКЛЮЧЕНИЕ О РЕЗУЛЬТАТАХ ОБЩЕСТВЕННЫХ ОБСУЖДЕНИЙ

Дата оформления заключения: 04 февраля 2022 года
Наименование проекта, рассмотренного на общественных обсуждениях: проект постановления Администрации города Вологды «О внесении изменений в проект планировки и проект межевания территории III Южного жилого района по ул. Маршала Конева в городе Вологде».

Реквизиты протокола общественных обсуждений, на основании которого подготовлено заключение о результатах общественных обсуждений: протокол общественных обсуждений по проекту о внесении изменений в проект планировки и межевания территории III Южного жилого района по ул. Маршала Конева в городе Вологде от 03 февраля 2022 года.
Инициатор общественных обсуждений: Мэр города Вологды.

Общественные обсуждения назначены: постановлением Главы города Вологды от 13 декабря 2021 года № 769 «О назначении общественных обсуждений по проекту о внесении изменений в проект планировки и межевания территории III Южного жилого района по ул. Маршала Конева в городе Вологде» и проведены с соблюдением требований статьи 5.1 Градостроительного кодекса Российской Федерации и Положения о порядке организации и проведения в городском округе городе Вологде общественных обсуждений или публичных слушаний в случаях, предусмотренных Градостроительным кодексом Российской Федерации, утвержденного решением Вологодской городской Думы от 28 июня 2018 года № 1565 (с последующими изменениями).

Оповещение о начале общественных обсуждений по проекту о внесении изменений в проект планировки и проект межевания территории III Южного жилого района по ул. Маршала Конева в городе Вологде опубликовано в газете «Вологодские новости» от 15 декабря 2021 года № 51 (2231) и размещено на официальном сайте Администрации города Вологды в информационно-телекоммуникационной сети «Интернет».

Организатор проведения общественных обсуждений: Администрация города Вологды.
Информация о сроке, в течение которого принимались предложения и замечания участников общественных обсуждений: в соответствии с постановлением Главы города Вологды от 13 декабря 2021 года № 769 предложения и замечания участников общественных обсуждений принимались в период с 23 декабря 2021 года до 13 января 2022 года (включительно):

- в письменной форме почтовым отправлением по адресу: 160000, г. Вологда, ул. Ленина, д. 2 или по электронной почте: dg@vologda-city.ru;

- посредством информационного сервиса Портала государственных и муниципальных услуг (функций) Вологодской области (<http://gosuslugi35.ru>) для рассмотрения предложений и (или) замечаний по проекту муниципального правового акта, вынесенному на общественные обсуждения в городском округе городе Вологде;

- путем внесения записи в книгу (журнал) учета посетителей экспозиции проекта, организованной в здании Администрации города Вологды по адресу: г. Вологда, ул. Ленина, д. 2, 1-й этаж.

Сведения о количестве участников общественных обсуждений, которые приняли участие в общественных обсуждениях: 0 участников.

Содержание внесенных предложений и замечаний участников общественных обсуждений, постоянно проживающих на территории, в пределах которой проводятся общественные обсуждения: отсутствуют.

Содержание внесенных предложений и замечаний иных участников общественных обсуждений и аргументированных рекомендаций организатора общественных обсуждений: отсутствуют.

Выводы по результатам общественных обсуждений:

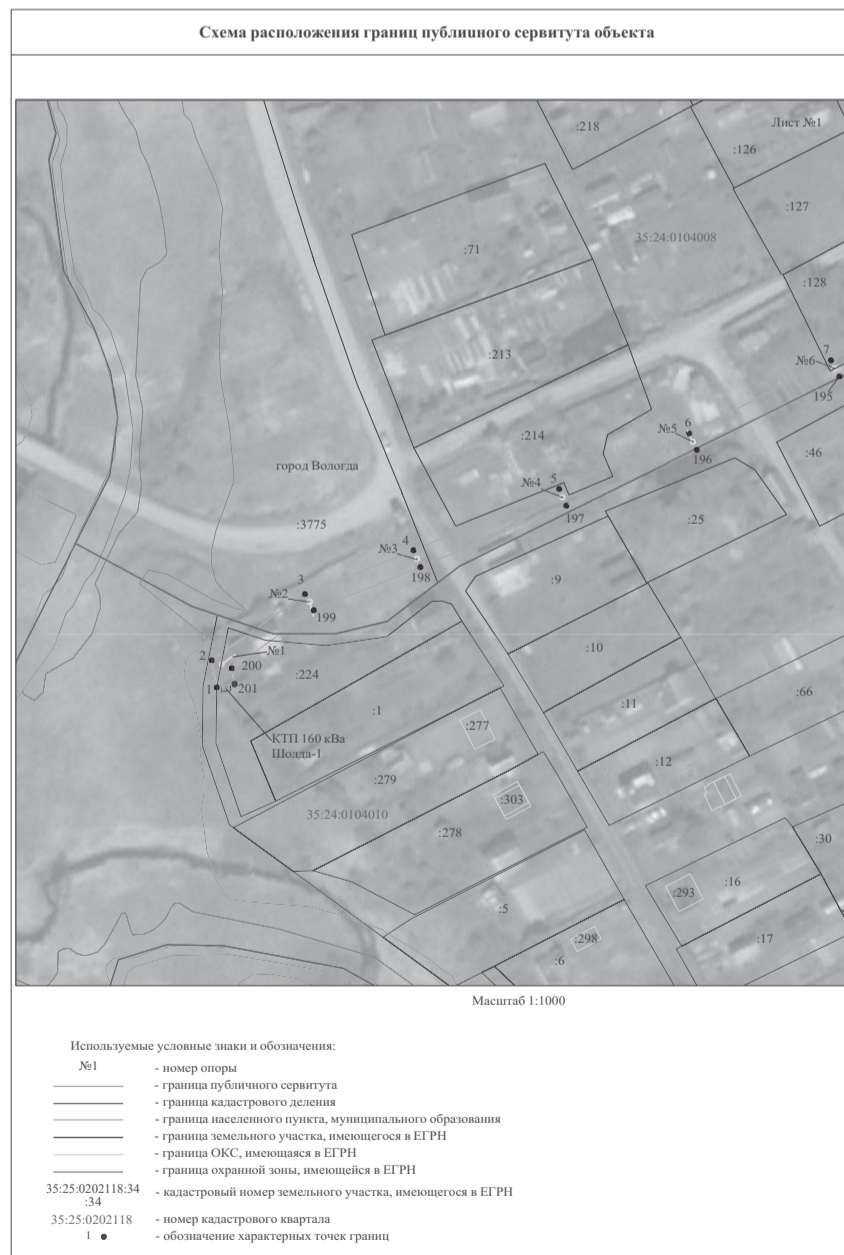
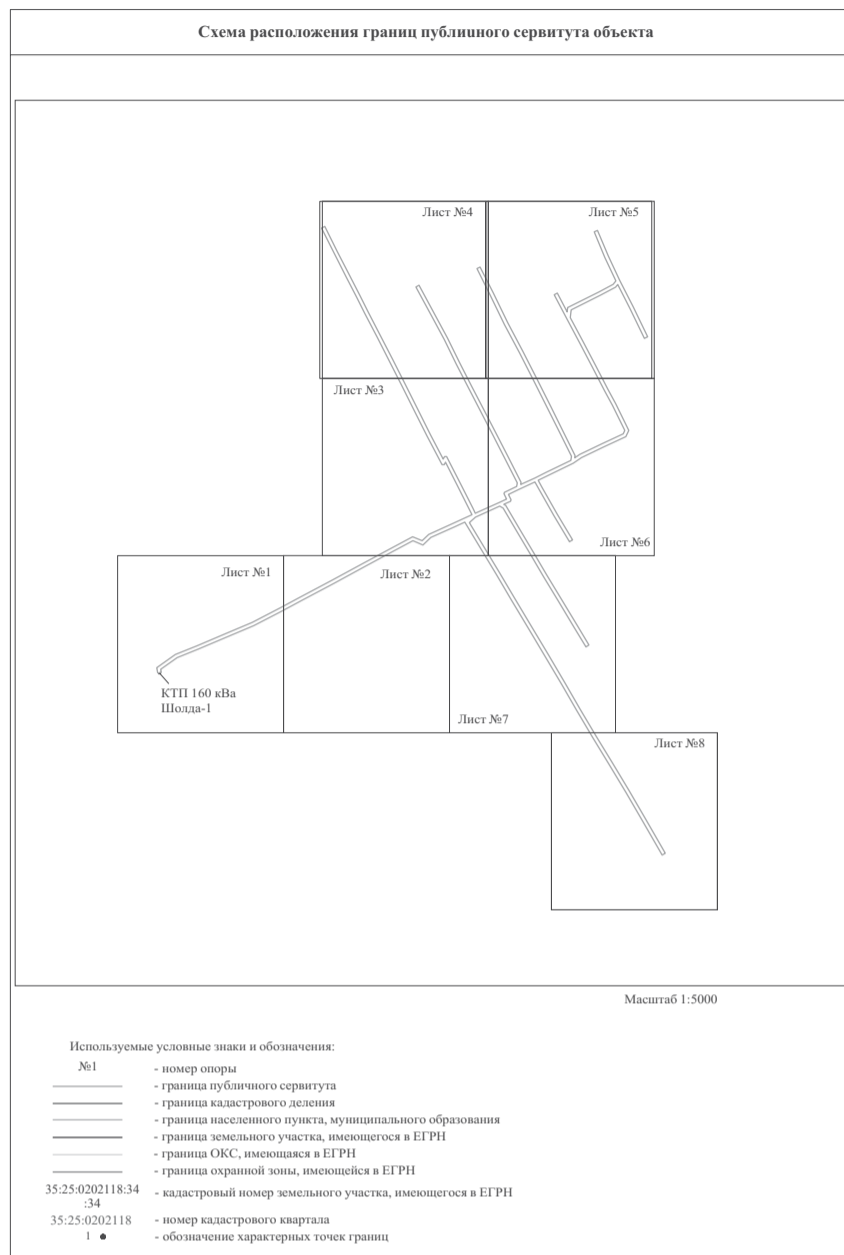
1. Все необходимые процедуры в рамках общественных обсуждений выполнены надлежащим образом и соответствуют требованиям действующего законодательства и нормативным правовым актам городского округа города Вологды.
2. Ввиду отсутствия предложений и (или) замечаний физических и юридических лиц по проекту, вынесенному на общественные обсуждения, рекомендовать Мэру города Вологды внести изменения в проект планировки и межевания территории III Южного жилого района по ул. Маршала Конева в городе Вологде, утвержденный постановлением Администрации города Вологды от 31 декабря 2015 года № 10282 (с последующими изменениями), в целях определения местоположения границ образуемых и изменяемых земельных участков, частей земельных участков для установления публичных сервитутов для прохода или проезда через земельные участки, а также изменения красных линий улицы Летчика Каберова.

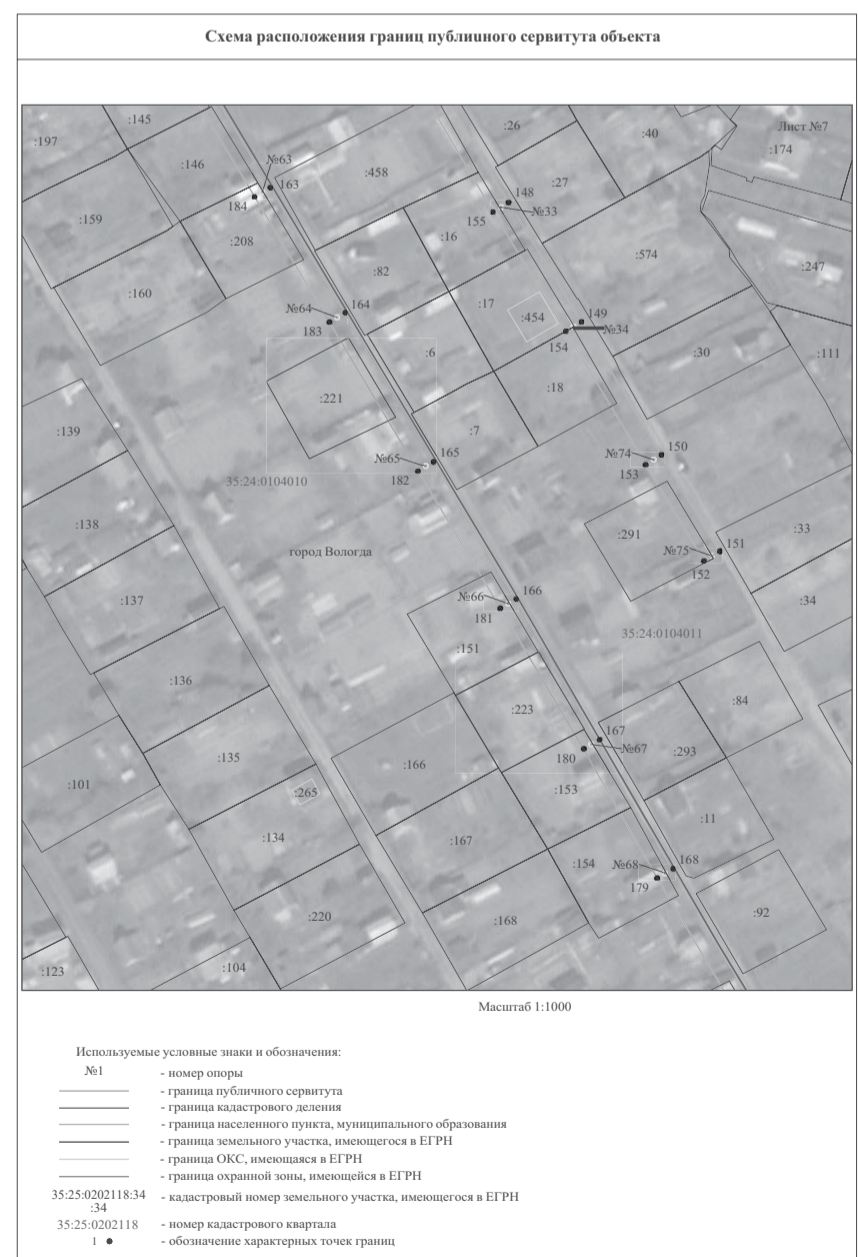
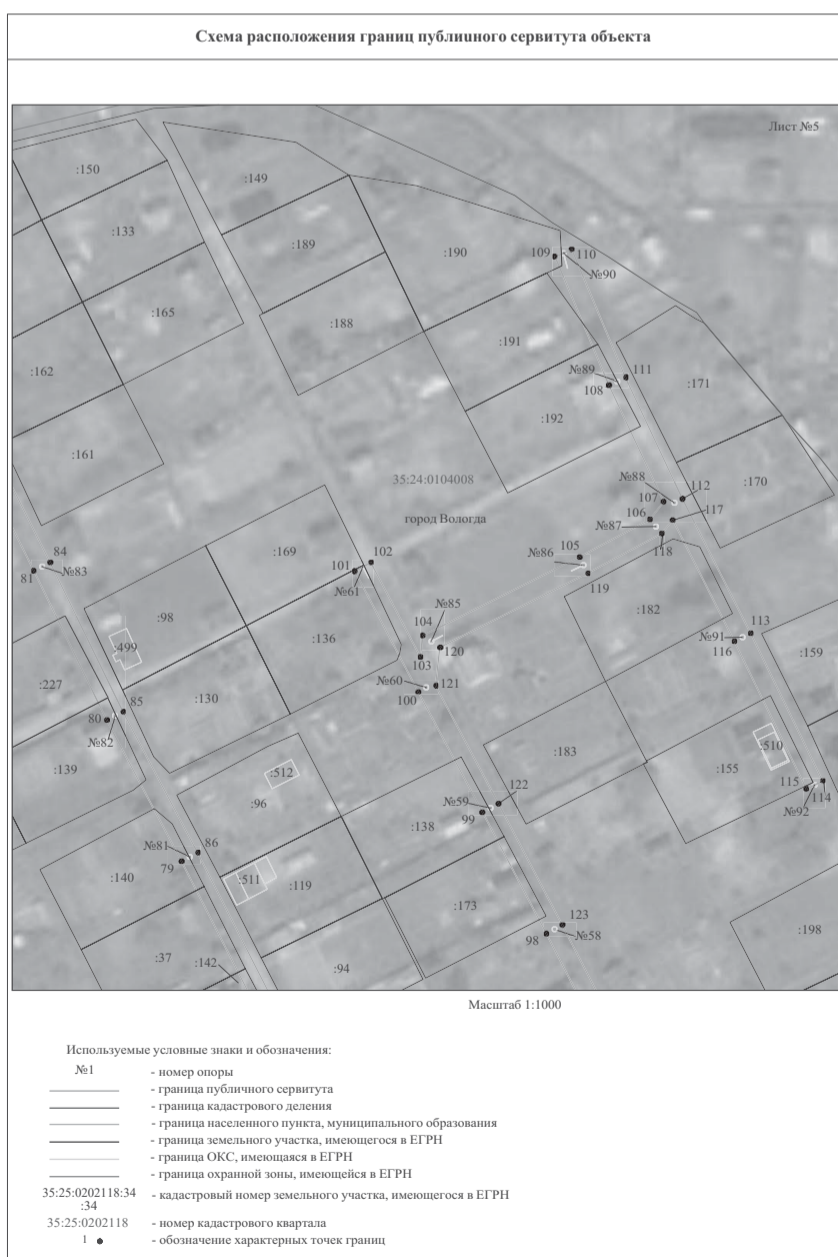
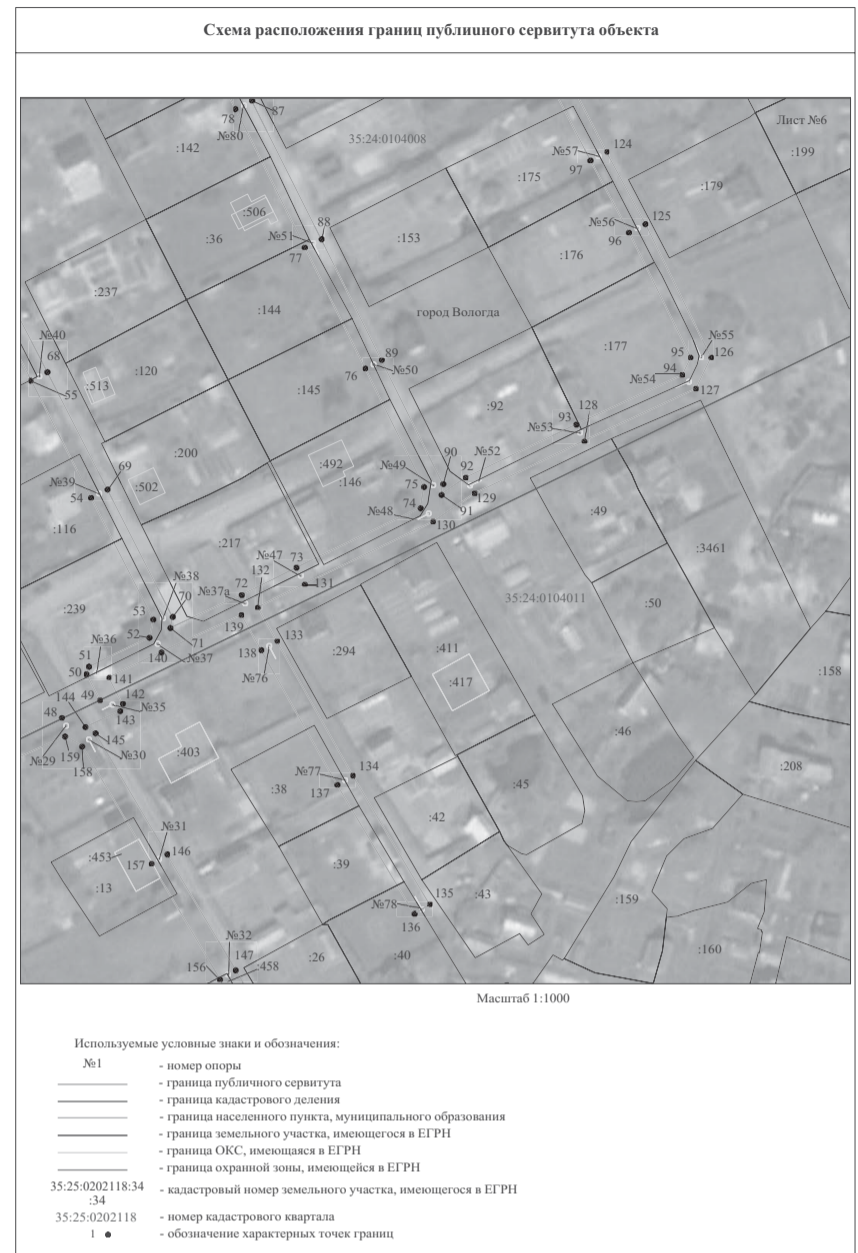
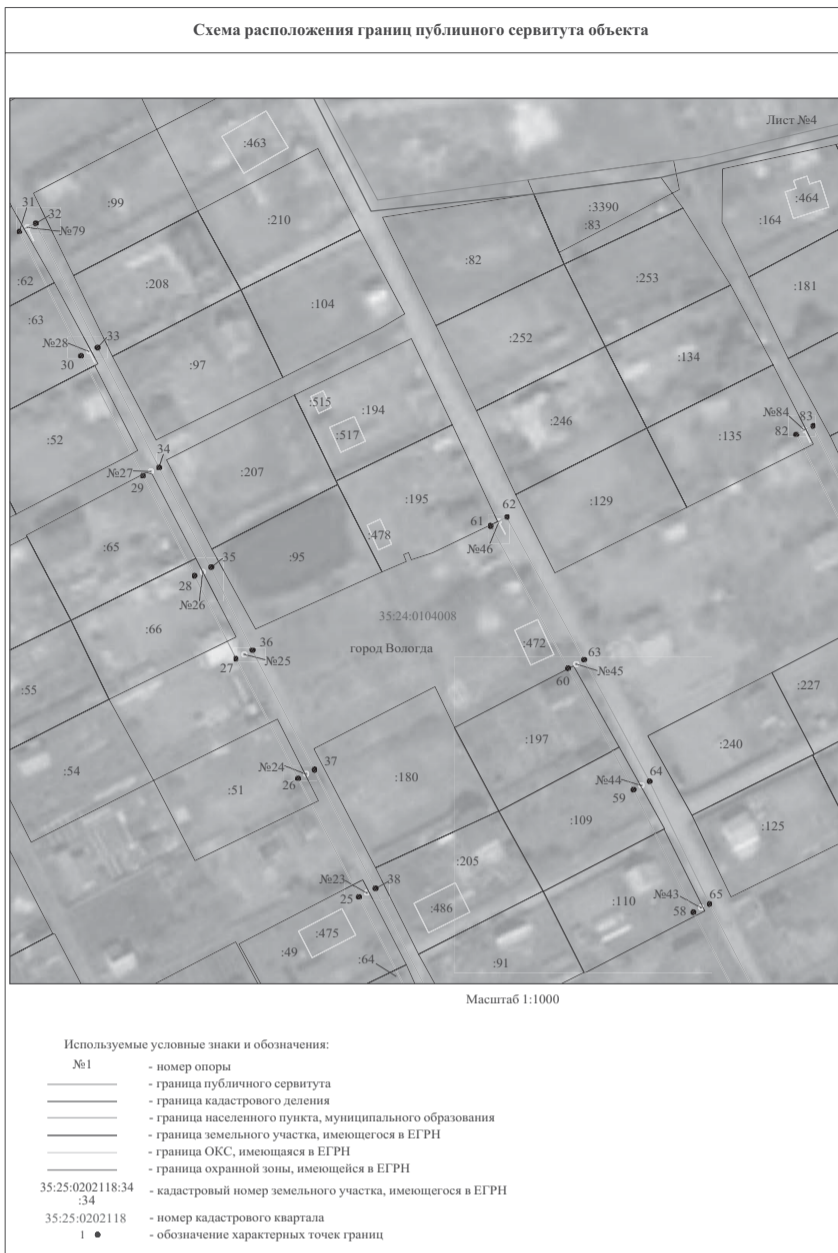
Первый заместитель Мэра города Вологды – начальник Департамента градостроительства Администрации города Вологды А.Н. Баранов

Администрация города Вологды на основании ходатайств ПАО «Россети Северо-Запад» информирует о возможном установлении публичных сервитутов:

в отношении земельных участков с кадастровыми номерами 35:24:0104010:1, 35:24:0104010:169, 35:24:0104010:170, 35:24:0104010:171, 35:24:0104010:224, 35:24:0104010:25, 35:24:0104010:278, 35:24:0104010:279, 35:24:0104010:35, 35:24:0104010:37, 35:24:0104010:38, 35:24:0104010:39, 35:24:0104010:42, 35:24:0104010:46, 35:24:0104010:5, 35:24:0104010:6, 35:24:0104010:64, 35:24:0104010:9 в целях размещения объекта электросетевого хозяйства «ВЛ 0,4 кВ Шолда от КТП Шолда-1»;

в отношении земельных участков с кадастровыми номерами 35:24:0000000:3775, 35:24:0104008:128, 35:24:0104008:129, 35:24:0104008:130, 35:24:0104008:131, 35:24:0104008:132, 35:24:0104008:133, 35:24:0104008:134, 35:24:0104008:135, 35:24:0104008:136, 35:24:0104008:137, 35:24:0104008:138, 35:24:0104008:139, 35:24:0104008:140, 35:24:0104008:141, 35:24:0104008:142, 35:24:0104008:143, 35:24:0104008:144, 35:24:0104008:145, 35:24:0104008:146, 35:24:0104008:147, 35:24:0104008:148, 35:24:0104008:149, 35:24:0104008:150, 35:24:0104008:151, 35:24:0104008:152, 35:24:0104008:153, 35:24:0104008:154, 35:24:0104008:155, 35:24:0104008:156, 35:24:0104008:157, 35:24:0104008:158, 35:24:0104008:159, 35:24:0104008:160, 35:24:0104008:161, 35:24:0104008:162, 35:24:0104008:163, 35:24:0104008:164, 35:24:0104008:165, 35:24:0104008:166, 35:24:0104008:167, 35:24:0104008:168, 35:24:0104008:169, 35:24:0104008:170, 35:24:0104008:171, 35:24:0104008:172, 35:24:0104008:173, 35:24:0104008:174, 35:24:0104008:175, 35:24:0104008:176, 35:24:0104008:177, 35:24:0104008:178, 35:24:0104008:179, 35:24:0104008:180, 35:24:0104008:181, 35:24:0104008:182, 35:24:0104008:183, 35:24:0104008:184, 35:24:0104008:185, 35:24:0104008:186, 35:24:0104008:187, 35:24:0104008:188, 35:24:0104008:189, 35:24:0104008:190, 35:24:0104008:191, 35:24:0104008:192, 35:24:0104008:193, 35:24:0104008:194, 35:24:0104008:195, 35:24:0104008:196, 35:24:0104008:197, 35:24:0104008:198, 35:24:0104008:199, 35:24:0104008:200, 35:24:0104008:201, 35:24:0104008:202, 35:24:0104008:203, 35:24:0104008:204, 35:24:0104008:205, 35:24:0104008:206, 35:24:0104008:207, 35:24:0104008:208, 35:24:0104008:209, 35:24:0104008:210, 35:24:0104008:211, 35:24:0104008:212, 35:24:0104008:213, 35:24:0104008:214, 35:24:0104008:215, 35:24:0104008:216, 35:24:0104008:217, 35:24:0104008:218, 35:24:0104008:219, 35:24:0104008:220, 35:24:0104008:221, 35:24:0104008:222, 35:24:0104008:223, 35:24:0104008:224, 35:24:0104008:225, 35:24:0104008:226, 35:24:0104008:227, 35:24:0104008:228, 35:24:0104008:229, 35:24:0104008:230, 35:24:0104008:231, 35:24:0104008:232, 35:24:0104008:233, 35:24:0104008:234, 35:24:0104008:235, 35:24:0104008:236, 35:24:0104008:237, 35:24:0104008:238, 35:24:0104008:239, 35:24:0104008:240, 35:24:0104008:241, 35:24:0104008:242, 35:24:0104008:243, 35:24:0104008:244, 35:24:0104008:245, 35:24:0104008:246, 35:24:0104008:247, 35:24:0104008:248, 35:24:0104008:249, 35:24:0104008:250, 35:24:0104008:251, 35:24:0104008:252, 35:24:0104008:253, 35:24:0104008:254, 35:24:0104008:255, 35:24:0104008:256, 35:24:0104008:257, 35:24:0104008:258, 35:24:0104008:259, 35:24:0104008:260, 35:24:0104008:261, 35:24:0104008:262, 35:24:0104008:263, 35:24:0104008:264, 35:24:0104008:265, 35:24:0104008:266, 35:24:0104008:267, 35:24:0104008:268, 35:24:0104008:269, 35:24:0104008:270, 35:24:0104008:271, 35:24:0104008:272, 35:24:0104008:273, 35:24:0104008:274, 35:24:0104008:275, 35:24:0104008:276, 35:24:0104008:277, 35:24:0104008:278, 35:24:0104008:279, 35:24:0104008:280, 35:24:0104008:281, 35:24:0104008:282, 35:24:0104008:283, 35:24:0104008:284, 35:24:0104008:285, 35:24:0104008:286, 35:24:0104008:287, 35:24:0104008:288, 35:24:0104008:289, 35:24:0104008:290, 35:24:0104008:291, 35:24:0104008:292, 35:24:0104008:293, 35:24:0104008:294, 35:24:0104008:295, 35:24:0104008:296, 35:24:0104008:297, 35:24:0104008:298, 35:24:0104008:299, 35:24:0104008:300, 35:24:0104008:301, 35:24:0104008:302, 35:24:0104008:303, 35:24:0104008:304, 35:24:0104008:305, 35:24:0104008:306, 35:24:0104008:307, 35:24:0104008:308, 35:24:0104008:309, 35:24:0104008:310, 35:24:0104008:311, 35:24:0104008:312, 35:24:0104008:313, 35:24:0104008:314, 35:24:0104008:315, 35:24:0104008:316, 35:24:0104008:317, 35:24:0104008:318, 35:24:0104008:319, 35:24:0104008:320, 35:24:0104008:321, 35:24:0104008:322, 35:24:0104008:323, 35:24:0104008:324, 35:24:0104008:325, 35:24:0104008:326, 35:24:0104008:327, 35:24:0104008:328, 35:24:0104008:329, 35:24:0104008:330, 35:24:0104008:331, 35:24:0104008:332, 35:24:0104008:333, 35:24:0104008:334, 35:24:0104008:335, 35:24:0104008:336, 35:24:0104008:337, 35:24:0104008:338, 35:24:0104008:339, 35:24:0104008:340, 35:24:0104008:341, 35:24:0104008:342, 35:24:0104008:343, 35:24:0104008:344, 35:24:0104008:345, 35:24:0104008:346, 35:24:0104008:347, 35:24:0104008:348, 35:24:0104008:349, 35:24:0104008:350, 35:24:0104008:351, 35:24:0104008:352, 35:24:0104008:353, 35:24:0104008:354, 35:24:0104008:355, 35:24:0104008:356, 35:24:0104008:357, 35:24:0104008:358, 35:24:0104008:359, 35:24:0104008:360, 35:24:0104008:361, 35:24:0104008:362, 35:24:0104008:363, 35:24:0104008:364, 35:24:0104008:365, 35:24:0104008:366, 35:24:0104008:367, 35:24:0104008:368, 35:24:0104008:369, 35:24:0104008:370, 35:24:0104008:371, 35:24:0104008:372, 35:24:0104008:373, 35:24:0104008:374, 35:24:0104008:375, 35:24:0104008:376, 35:24:0104008:377, 35:24:0104008:378, 35:24:0104008:379, 35:24:0104008:380, 35:24:0104008:381, 35:24:0104008:382, 35:24:0104008:383, 35:24:0104008:384, 35:24:0104008:385, 35:24:0104008:386, 35:24:0104008:387, 35:24:0104008:388, 35:24:0104008:389, 35:24:0104008:390, 35:24:0104008:391, 35:24:0104008:392, 35:24:0104008:393, 35:24:0104008:394, 35:24:0104008:395, 35:24:0104008:396, 35:24:0104008:397, 35:24:0104008:398, 35:24:0104008:399, 35:24:0104008:400, 35:24:0104008:401, 35:24:0104008:402, 35:24:0104008:403, 35:24:0104008:404, 35:24:0104008:405, 35:24:0104008:406, 35:24:0104008:407, 35:24:0104008:408, 35:24:0104008:409, 35:24:0104008:410, 35:24:0104008:411, 35:24:0104008:412, 35:24:0104008:413, 35:24:0104008:414, 35:24:0104008:415, 35:24:0104008:416, 35:24:0104008:417, 35:24:0104008:418, 35:24:0104008:419, 35:24:0104008:420, 35:24:0104008:421, 35:24:0104008:422, 35:24:0104008:423, 35:24:0104008:424, 35:24:0104008:425, 35:24:0104008:426, 35:24:0104008:427, 35:24:0104008:428, 35:24:0104008:429, 35:24:0104008:430, 35:24:0104008:431, 35:24:0104008:432, 35:24:0104008:433, 35:24:0104008:434, 35:24:0104008:435, 35:24:0104008:436, 35:24:0104008:437, 35:24:0104008:438, 35:24:0104008:439, 35:24:0104008:440, 35:24:0104008:441, 35:24:0104008:442, 35:24:0104008:443, 35:24:0104008:444, 35:24:0104008:445, 35:24:0104008:446, 35:24:0104008:447, 35:24:0104008:448, 35:24:0104008:449, 35:24:0104008:450, 35:24:0104008:451, 35:24:0104008:452, 35:24:0104008:453, 35:24:0104008:454, 35:24:0104008:455, 35:24:0104008:456, 35:24:0104008:457, 35:24:0104008:458, 35:24:0104008:459, 35:24:0104008:460, 35:24:0104008:461, 35:24:0104008:462, 35:24:0104008:463, 35:24:0104008:464, 35:24:0104008:465, 35:24:0104008:466, 35:24:0104008:467, 35:24:0104008:468, 35:24:0104008:469, 35:24:0104008:470, 35:24:0104008:471, 35:24:0104008:472, 35:24:0104008:473, 35:24:0104008:474, 35:24:0104008:475, 35:24:0104008:476, 35:24:0104008:477, 35:24:0104008:478, 35:24:0104008:479, 35:24:0104008:480, 35:24:0104008:481, 35:24:0104008:482, 35:24:0104008:483, 35:24:0104008:484, 35:24:0104008:485, 35:24:0104008:486, 35:24:0104008:487, 35:24:0104008:488, 35:24:0104008:489, 35:24:0104008:490, 35:24:0104008:491, 35:24:0104008:492, 35:24:0104008:493, 35:24:0104008:494, 35:24:0104008:495, 35:24:0104008:496, 35:24:0104008:497, 35:24:0104008:498, 35:24:0104008:499, 35:24:0104008:500, 35:24:0104008:501, 35:24:0104008:502, 35:24:0104008:503, 35:24:0104008:504, 35:24:0104008:505, 35:24:0104008:506, 35:24:0104008:507, 35:24:0104008:508, 35:24:0104008:509, 35:24:0104008:510, 35:24:0104008:511, 35:24:0104008:512, 35:24:0104008:513, 35:24:0104008:514, 35:24:0104008:515, 35:24:0104008:516, 35:24:0104008:517, 35:24:0104008:518, 35:24:0104008:519, 35:24:0104008:520, 35:24:0104008:521, 35:24:0104008:522, 35:24:0104008:523, 35:24:0104008:524, 35:24:0104008:525, 35:24:0104008:526, 35:24:0104008:527, 35:24:0104008:528, 35:24:







ОПИСАНИЕ МЕСТОПОЛОЖЕНИЯ ГРАНИЦ

Публичный сервитут для размещения объекта электросетевого хозяйства «ВЛ 0,4 кВ Гоман от КТП Шолда-1»
Раздел 1

Сведения об объекте		
№ п/п	Характеристики объекта	Описание характеристик
1	Местоположение объекта	Вологодская область, город Вологда
2	Площадь объекта +/- величина погрешности определения площади (Р+/- Дельта Р)	6286 кв.м ± 17 кв.м
3	Иные характеристики объекта	Публичный сервитут для размещения объекта электросетевого хозяйства «ВЛ 0,4 кВ Гоман от КТП Шолда-1» на срок 49 лет

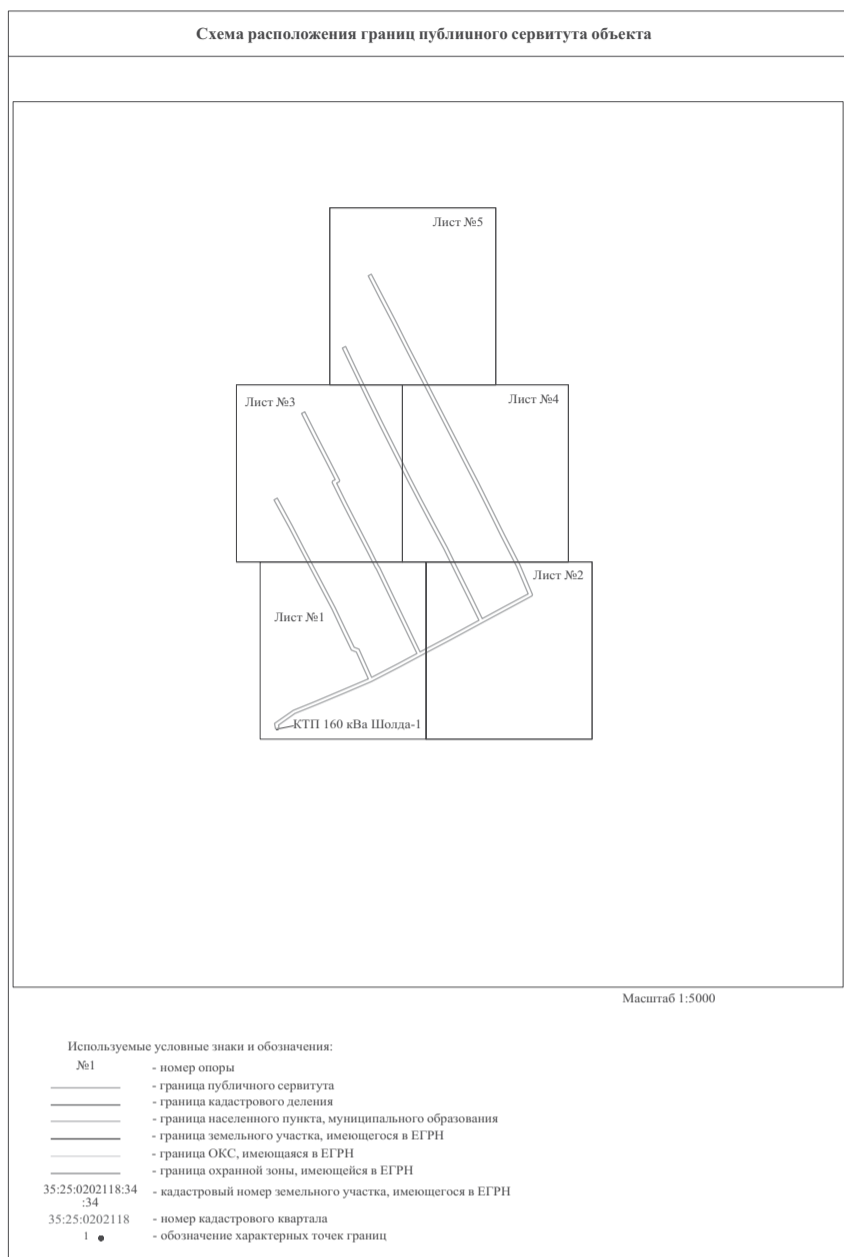
Раздел 2					
Сведения о местоположении границ объекта					
1. Система координат МСК-35, 2 зона					
2. Сведения о характерных точках границ объекта					
Обозначение характерных точек границ	Координаты, м		Метод определения координат характерной точки	Средняя квадратическая погрешность положения характерной точки (Мт), м	Описание обозначения точки на местности (при наличии)
	X	Y			
1	2	3	4	5	6
1	353812.45	2318461.96	Метод спутниковых геодезических измерений (определений)	0.10	-
2	353818.45	2318460.86	Метод спутниковых геодезических измерений (определений)	0.10	-
3	353833.06	2318481.48	Метод спутниковых геодезических измерений (определений)	0.10	-
4	353842.68	2318505.30	Метод спутниковых геодезических измерений (определений)	0.10	-
5	353856.19	2318537.35	Метод спутниковых геодезических измерений (определений)	0.10	-
6	353867.62	2318564.23	Метод спутниковых геодезических измерений (определений)	0.10	-
7	353897.32	2318551.03	Метод спутниковых геодезических измерений (определений)	0.10	-
8	353899.44	2318545.68	Метод спутниковых геодезических измерений (определений)	0.10	-
9	353918.74	2318536.44	Метод спутниковых геодезических измерений (определений)	0.10	-
10	353944.26	2318524.33	Метод спутниковых геодезических измерений (определений)	0.10	-
11	353975.86	2318507.66	Метод спутниковых геодезических измерений (определений)	0.10	-
12	354006.44	2318491.45	Метод спутниковых геодезических измерений (определений)	0.10	-
13	354034.38	2318477.09	Метод спутниковых геодезических измерений (определений)	0.10	-
14	354064.94	2318460.41	Метод спутниковых геодезических измерений (определений)	0.10	-
15	354066.86	2318463.93	Метод спутниковых геодезических измерений (определений)	0.10	-
16	354036.25	2318480.63	Метод спутниковых геодезических измерений (определений)	0.10	-
17	354008.30	2318495.00	Метод спутниковых геодезических измерений (определений)	0.10	-
18	353977.73	2318511.20	Метод спутниковых геодезических измерений (определений)	0.10	-
19	353946.06	2318527.90	Метод спутниковых геодезических измерений (определений)	0.10	-
20	353920.46	2318540.05	Метод спутниковых геодезических измерений (определений)	0.10	-
21	353902.58	2318548.61	Метод спутниковых геодезических измерений (определений)	0.10	-
22	353900.44	2318554.02	Метод спутниковых геодезических измерений (определений)	0.10	-
23	353869.33	2318567.85	Метод спутниковых геодезических измерений (определений)	0.10	-
24	353884.47	2318597.14	Метод спутниковых геодезических измерений (определений)	0.10	-
25	353895.57	2318617.75	Метод спутниковых геодезических измерений (определений)	0.10	-
26	353925.85	2318603.30	Метод спутниковых геодезических измерений (определений)	0.10	-
27	353956.96	2318588.35	Метод спутниковых геодезических измерений (определений)	0.10	-
28	353988.43	2318573.25	Метод спутниковых геодезических измерений (определений)	0.10	-
29	353990.47	2318571.93	Метод спутниковых геодезических измерений (определений)	0.10	-
30	354006.25	2318563.91	Метод спутниковых геодезических измерений (определений)	0.10	-
31	354035.47	2318548.90	Метод спутниковых геодезических измерений (определений)	0.10	-
32	354059.24	2318538.71	Метод спутниковых геодезических измерений (определений)	0.10	-
33	354084.11	2318524.43	Метод спутниковых геодезических измерений (определений)	0.10	-
34	354085.69	2318524.95	Метод спутниковых геодезических измерений (определений)	0.10	-
35	354087.14	2318527.85	Метод спутниковых геодезических измерений (определений)	0.10	-
36	354103.60	2318519.46	Метод спутниковых геодезических измерений (определений)	0.10	-
37	354131.42	2318505.23	Метод спутниковых геодезических измерений (определений)	0.10	-
38	354160.15	2318490.70	Метод спутниковых геодезических измерений (определений)	0.10	-
39	354161.96	2318494.26	Метод спутниковых геодезических измерений (определений)	0.10	-
40	354133.23	2318508.80	Метод спутниковых геодезических измерений (определений)	0.10	-
41	354105.42	2318523.02	Метод спутниковых геодезических измерений (определений)	0.10	-
42	354086.41	2318532.71	Метод спутниковых геодезических измерений (определений)	0.10	-
43	354084.83	2318532.19	Метод спутниковых геодезических измерений (определений)	0.10	-

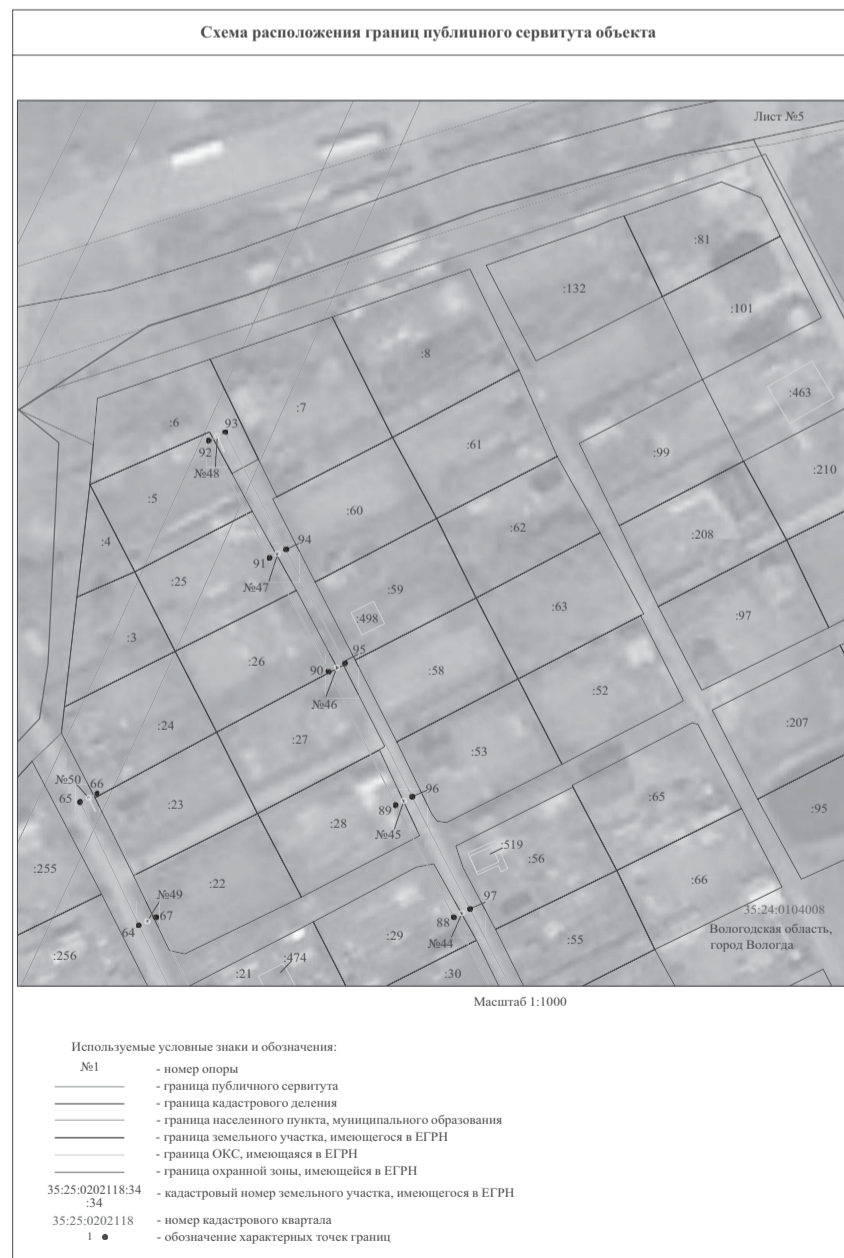
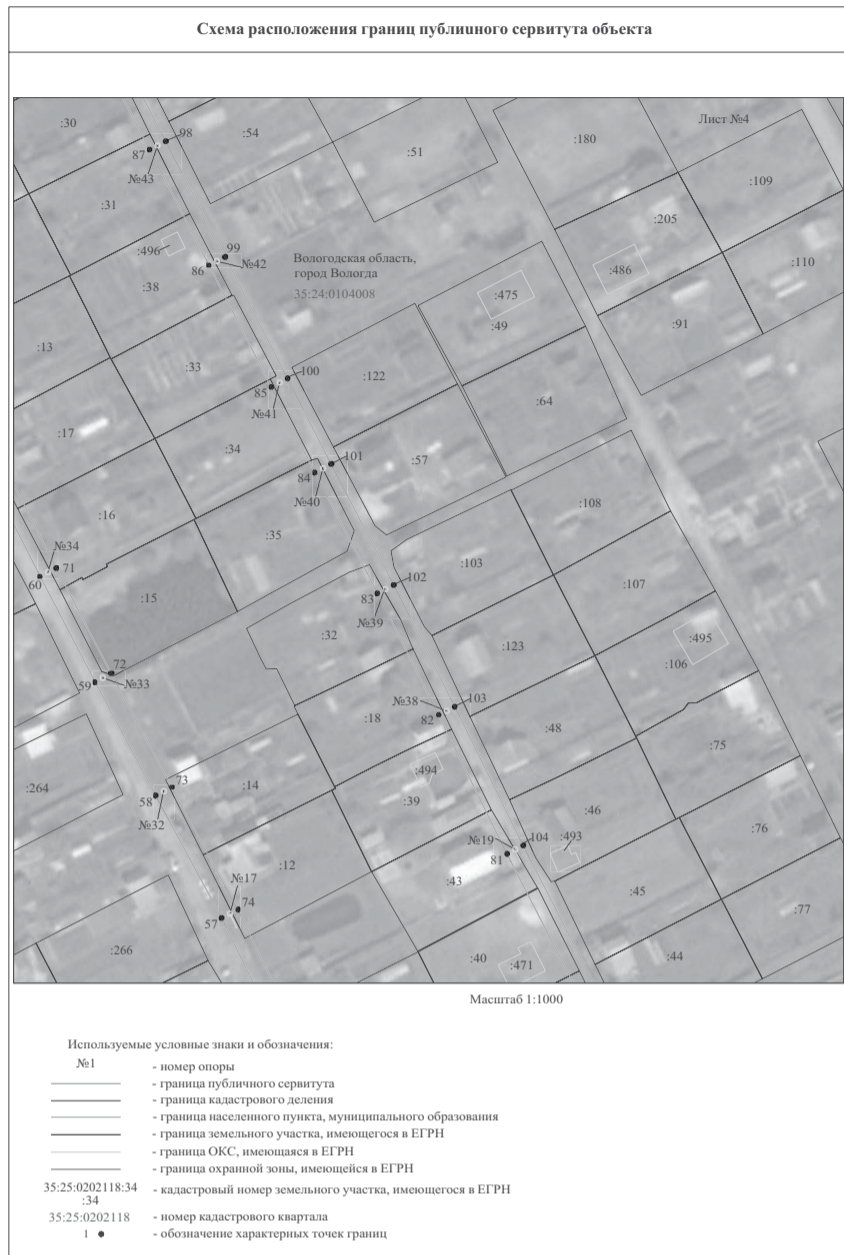
44	354083.37	2318529.26	Метод спутниковых геодезических измерений (определений)	0.10	-
45	354061.04	2318540.28	Метод спутниковых геодезических измерений (определений)	0.10	-
46	354037.29	2318552.46	Метод спутниковых геодезических измерений (определений)	0.10	-
47	354008.07	2318567.48	Метод спутниковых геодезических измерений (определений)	0.10	-

48	353992.47	2318575.40	Метод спутниковых геодезических измерений (определений)	0.10	-
49	353990.39	2318576.75	Метод спутниковых геодезических измерений (определений)	0.10	-
50	353958.69	2318591.95	Метод спутниковых геодезических измерений (определений)	0.10	-
51	353927.58	2318606.90	Метод спутниковых геодезических измерений (определений)	0.10	-
52	353897.45	2318621.28	Метод спутниковых геодезических измерений (определений)	0.10	-
53	353914.57	2318653.76	Метод спутниковых геодезических измерений (определений)	0.10	-
54	353932.20	2318686.27	Метод спутниковых геодезических измерений (определений)	0.10	-
55	353957.15	2318674.05	Метод спутниковых геодезических измерений (определений)	0.10	-
56	353985.98	2318659.73	Метод спутниковых геодезических измерений (определений)	0.10	-
57	354010.89	2318647.60	Метод спутниковых геодезических измерений (определений)	0.10	-
58	354037.70	2318633.14	Метод спутниковых геодезических измерений (определений)	0.10	-
59	354062.84	2318619.79	Метод спутниковых геодезических измерений (определений)	0.10	-
60	354086.20	2318607.61	Метод спутниковых геодезических измерений (определений)	0.10	-
61	354116.51	2318592.23	Метод спутниковых геодезических измерений (определений)	0.10	-
62	354148.23	2318576.25	Метод спутниковых геодезических измерений (определений)	0.10	-
63	354178.60	2318561.44	Метод спутниковых геодезических измерений (определений)	0.10	-
64	354205.10	2318548.60	Метод спутниковых геодезических измерений (определений)	0.10	-
65	354232.20	2318535.67	Метод спутниковых геодезических измерений (определений)	0.10	-
66	354233.92	2318539.28	Метод спутниковых геодезических измерений (определений)	0.10	-
67	354206.84	2318552.21	Метод спутниковых геодезических измерений (определений)	0.10	-
68	354180.35	2318565.03	Метод спутниковых геодезических измерений (определений)	0.10	-
69	354150.01	2318579.83	Метод спутниковых геодезических измерений (определений)	0.10	-
70	354118.31	2318595.79	Метод спутниковых геодезических измерений (определений)	0.10	-
71	354088.03	2318611.16	Метод спутниковых геодезических измерений (определений)	0.10	-
72	354064.70	2318623.32	Метод спутниковых геодезических измерений (определений)	0.10	-
73	354039.58	2318636.67	Метод спутниковых геодезических измерений (определений)	0.10	-
74	354012.71	2318651.16	Метод спутниковых геодезических измерений (определений)	0.10	-
75	353987.74	2318663.31	Метод спутниковых геодезических измерений (определений)	0.10	-
76	353958.92	2318677.63	Метод спутниковых геодезических измерений (определений)	0.10	-
77	353934.11	2318689.79	Метод спутниковых геодезических измерений (определений)	0.10	-
78	353947.66	2318714.82	Метод спутниковых геодезических измерений (определений)	0.10	-
79	353961.38	2318740.48	Метод спутниковых геодезических измерений (определений)	0.10	-
80	353991.45	2318727.77	Метод спутниковых геодезических измерений (определений)	0.10	-
81	354024.94	2318710.52	Метод спутниковых геодезических измерений (определений)	0.10	-
82	354055.67	2318695.43	Метод спутниковых геодезических измерений (определений)	0.10	-
83	354082.35	2318682.06	Метод спутниковых геодезических измерений (определений)	0.10	-
84	354108.98	2318668.19	Метод спутниковых геодезических измерений (определений)	0.10	-
85	354127.83	2318658.60	Метод спутниковых геодезических измерений (определений)	0.10	-
86	354154.75	2318644.83	Метод спутниковых геодезических измерений (определений)	0.10	-
87	354180.17	2318631.76	Метод спутниковых геодезических измерений (определений)	0.10	-
88	354206.78	2318618.04	Метод спутниковых геодезических измерений (определений)	0.10	-
89	354231.56	2318605.23	Метод спутниковых геодезических измерений (определений)	0.10	-
90	354260.94	2318590.48	Метод спутниковых геодезических измерений (определений)	0.10	-
91	354285.96	2318577.40	Метод спутниковых геодезических измерений (определений)	0.10	-
92	354311.82	2318564.03	Метод спутниковых геодезических измерений (определений)	0.10	-
93	354313.65	2318567.59	Метод спутниковых геодезических измерений (определений)	0.10	-
94	354287.81	2318580.94	Метод спутниковых геодезических измерений (определений)	0.10	-
95	354262.77	2318594.03	Метод спутниковых геодезических измерений (определений)	0.10	-
96	354233.38	2318608.08	Метод спутниковых геодезических измерений (определений)	0.10	-
97	354208.61	2318621.60	Метод спутниковых геодезических измерений (определений)	0.10	-
98	354182.00	2318635.31	Метод спутниковых геодезических измерений (определений)	0.10	-
99	354156.57	2318648.38	Метод спутниковых геодезических измерений (определений)	0.10	-
100	354129.65	2318662.17	Метод спутниковых геодезических измерений (определений)	0.10	-
101	354110.82	2318671.75	Метод спутниковых геодезических измерений (определений)	0.10	-
102	354084.17	2318685.63	Метод спутниковых геодезических измерений (определений)	0.10	-
103	354057.44	2318699.01	Метод спутниковых геодезических измерений (определений)	0.10	-
104	354026.74	2318714.10	Метод спутниковых геодезических измерений (определений)	0.10	-
105	353993.15	2318731.40	Метод спутниковых геодезических измерений (определений)	0.10	-
106	353960.55	2318745.18	Метод спутниковых геодезических измерений (определений)	0.10	-
107	353959.08	2318744.66	Метод спутниковых геодезических измерений (определений)	0.10	-
108	353944.14	2318716.71	Метод спутниковых геодезических измерений (определений)	0.10	-
109	353929.60	2318689.66	Метод спутниковых геодезических измерений (определений)	0.10	-
110	353911.05	2318655.85	Метод спутниковых геодезических измерений (определений)	0.10	-
111	353892.94	2318621.32	Метод спутниковых геодезических измерений (определений)	0.10	-
112	353880.93	2318599.00	Метод спутниковых геодезических измерений (определений)	0.10	-
113	353864.77	2318567.74	Метод спутниковых геодезических измерений (определений)	0.10	-
114	353852.50	2318538.91	Метод спутниковых геодезических измерений (определений)	0.10	-

115	353838.99	2318506.83	Метод спутниковых геодезических измерений (определений)	0.10	-
116	353829.53	2318483.41	Метод спутниковых геодезических измерений (определений)	0.10	-
117	353816.67	2318465.26	Метод спутниковых геодезических измерений (определений)	0.10	-
118	353813.18	2318465.90	Метод спутниковых геодезических измерений (определений)	0.10	-
1	353812.45	2318461.96	Метод спутниковых геодезических измерений (определений)	0.10	-

3. Сведения о характерных точках части (частей) границы объекта					
Обозначение характерных точек части границы	Координаты, м		Метод определения координат характерной точки	Средняя квадратическая погрешность положения характерной точки (Мт), м	Описание обозначения точки на местности (при наличии)
	X	Y			
1	2	3	4	5	6
-	-	-	-	-	-





ОПИСАНИЕ МЕСТОПОЛОЖЕНИЯ ГРАНИЦ
 Публичный сервитут для размещения объекта электросетевого хозяйства «Электросетевой комплекс Подстанция 35/10 кВ Молочное» (ВЛ-10кВ Ивлево)»
 Раздел 1

Сведения об объекте		
№ п/п	Характеристики объекта	Описание характеристик
1	2	3
1	Местоположение объекта	Вологодская область, город Вологда, село Молочное
2	Площадь объекта +/- величина погрешности определения площади (P+/- Дельта P)	18218 кв.м ± 27 кв.м
3	Иные характеристики объекта	Публичный сервитут для размещения объекта электросетевого хозяйства «Электросетевой комплекс Подстанция 35/10 кВ Молочное» (ВЛ-10кВ Ивлево)» на срок 49 лет

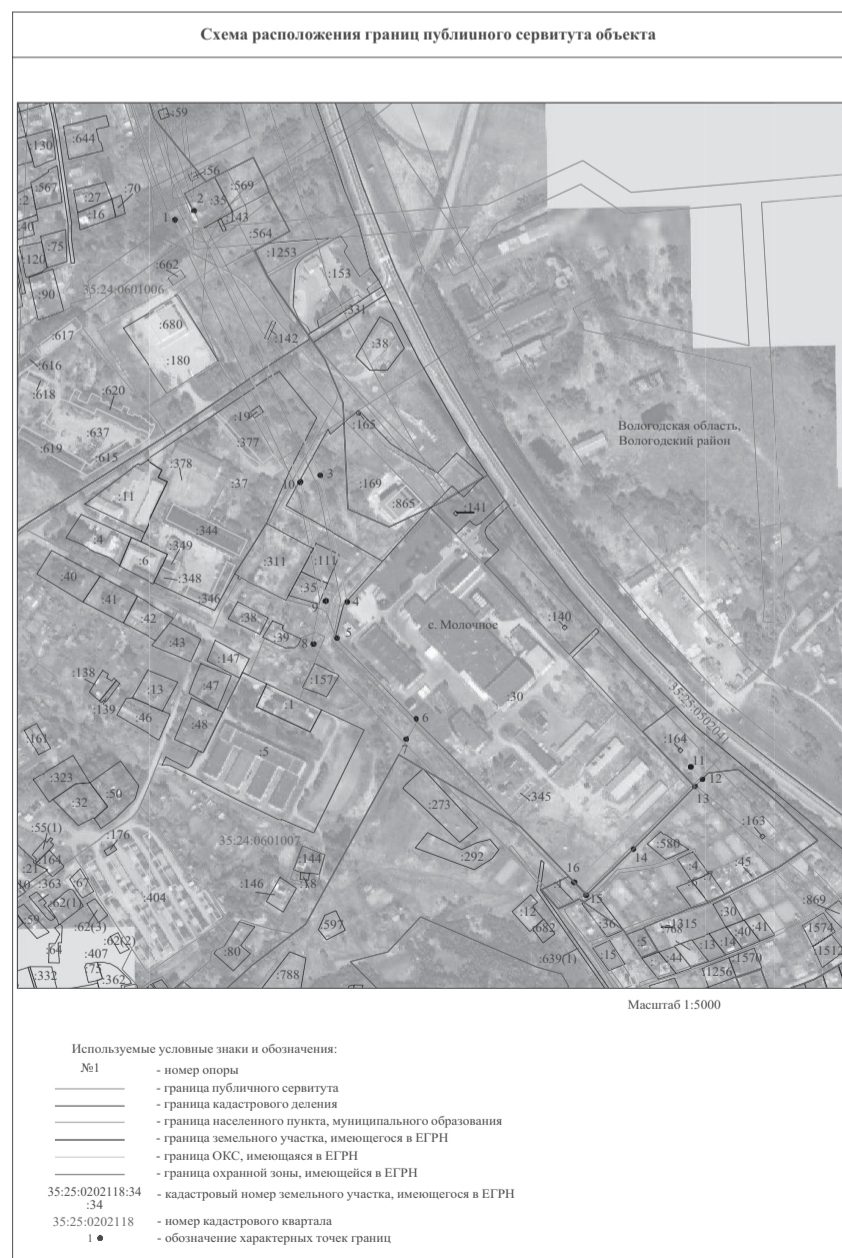
Раздел 2
Сведения о местоположении границ объекта

1. Система координат МСК-35, 2 зона
2. Сведения о характерных точках границ объекта

Обозначение характерных точек границ	Координаты, м		Метод определения координат характерной точки	Средняя квадратическая погрешность положения характерной точки (Мт), м	Описание обозначения точки на местности (при наличии)
	X	Y			
1	2	3	4	5	6
Зона1(1)	-	-	-	-	-
1	360888.35	2314873.63	Метод спутниковых геодезических измерений (определений)	0.10	-
2	360898.24	2314894.39	Метод спутниковых геодезических измерений (определений)	0.10	-
3	360606.82	2315033.19	Метод спутниковых геодезических измерений (определений)	0.10	-
4	360467.64	2315062.77	Метод спутниковых геодезических измерений (определений)	0.10	-
5	360427.62	2315051.43	Метод спутниковых геодезических измерений (определений)	0.10	-
6	360338.80	2315138.36	Метод спутниковых геодезических измерений (определений)	0.10	-
7	360316.71	2315127.80	Метод спутниковых геодезических измерений (определений)	0.10	-
8	360421.06	2315025.67	Метод спутниковых геодезических измерений (определений)	0.10	-
9	360468.43	2315039.09	Метод спутниковых геодезических измерений (определений)	0.10	-
10	360599.38	2315011.25	Метод спутниковых геодезических измерений (определений)	0.10	-
1	360888.35	2314873.63	Метод спутниковых геодезических измерений (определений)	0.10	-
Зона1(2)	-	-	-	-	-
11	360285.59	2315440.85	Метод спутниковых геодезических измерений (определений)	0.10	-
12	360271.76	2315453.82	Метод спутниковых геодезических измерений (определений)	0.10	-
13	360263.94	2315445.48	Метод спутниковых геодезических измерений (определений)	0.10	-
14	360195.31	2315377.95	Метод спутниковых геодезических измерений (определений)	0.10	-
15	360144.77	2315326.55	Метод спутниковых геодезических измерений (определений)	0.10	-
16	360158.88	2315312.91	Метод спутниковых геодезических измерений (определений)	0.10	-
11	360285.59	2315440.85	Метод спутниковых геодезических измерений (определений)	0.10	-

3. Сведения о характерных точках части (частей) границы объекта

Обозначение характерных точек части границы	Координаты, м		Метод определения координат характерной точки	Средняя квадратическая погрешность положения характерной точки (Мт), м	Описание обозначения точки на местности (при наличии)
	X	Y			
1	2	3	4	5	6
-	-	-	-	-	-



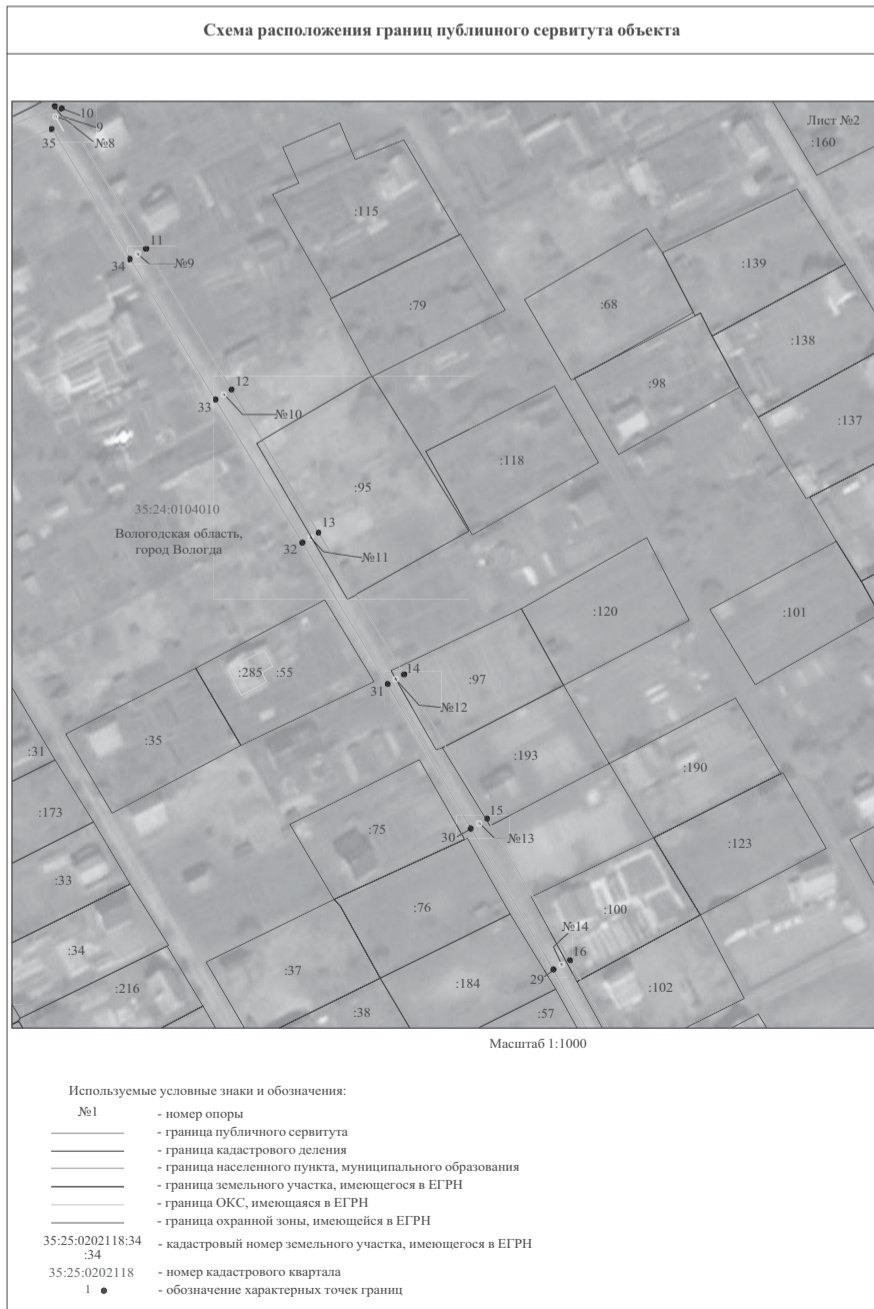
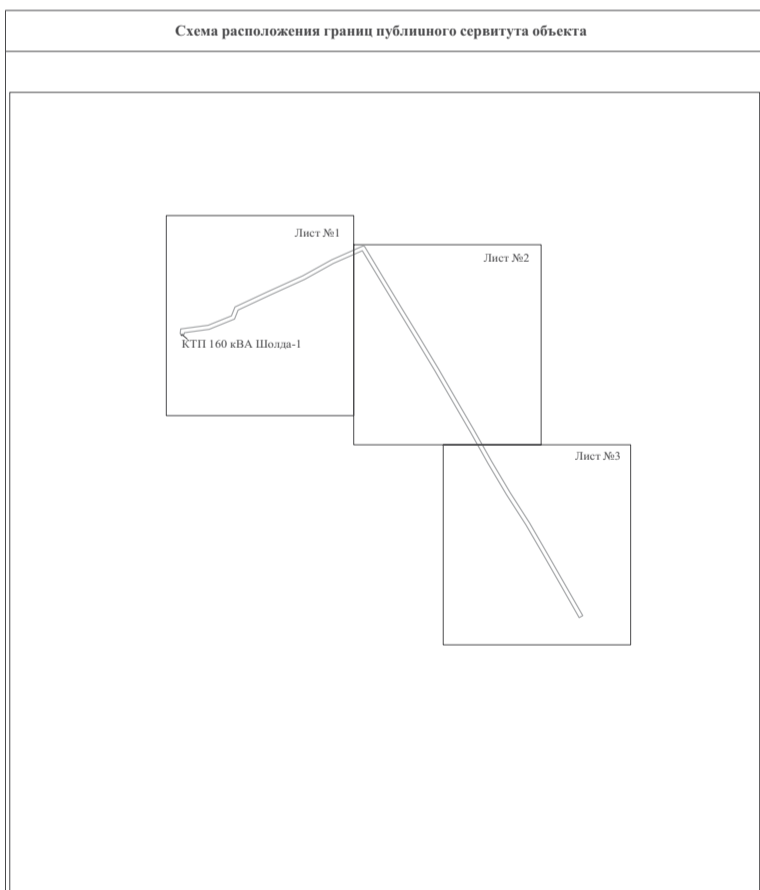
ОПИСАНИЕ МЕСТОПОЛОЖЕНИЯ ГРАНИЦ

Публичный сервитут для размещения объекта электросетевого хозяйства «ВЛ 0,4 кВ Котов от КТП Шолда-1»
Раздел 1

Сведения об объекте		
№ п/п	Характеристики объекта	Описание характеристик
1	2	3
1	Местоположение объекта	Вологодская область, город Вологда
2	Площадь объекта +/- величина погрешности определения площади (Р+/- Дельта Р)	2476 кв.м ± 10 кв.м
3	Иные характеристики объекта	Публичный сервитут для размещения объекта электросетевого хозяйства «ВЛ 0,4 кВ Котов от КТП Шолда-1» на срок 49 лет

Раздел 2					
Сведения о местоположении границ объекта					
1. Система координат МСК-35, 2 зона					
2. Сведения о характерных точках границ объекта					
Обозначение характерных точек границ	Координаты, м		Метод определения координат характерной точки	Средняя квадратическая погрешность положения характерной точки (Мт), м	Описание обозначения точки на местности (при наличии)
	X	Y			
1	2	3	4	5	6
1	353813.04	2318461.94	Метод спутниковых геодезических измерений (определений)	0.10	-
2	353817.85	2318462.50	Метод спутниковых геодезических измерений (определений)	0.10	-
3	353821.48	2318483.41	Метод спутниковых геодезических измерений (определений)	0.10	-
4	353830.68	2318511.97	Метод спутниковых геодезических измерений (определений)	0.10	-
5	353839.35	2318515.45	Метод спутниковых геодезических измерений (определений)	0.10	-
6	353854.45	2318547.91	Метод спутниковых геодезических измерений (определений)	0.10	-
7	353869.79	2318581.62	Метод спутниковых геодезических измерений (определений)	0.10	-
8	353885.47	2318609.88	Метод спутниковых геодезических измерений (определений)	0.10	-
9	353898.95	2318640.45	Метод спутниковых геодезических измерений (определений)	0.10	-
10	353898.49	2318641.89	Метод спутниковых геодезических измерений (определений)	0.10	-
11	353868.87	2318659.70	Метод спутниковых геодезических измерений (определений)	0.10	-
12	353839.12	2318677.73	Метод спутниковых геодезических измерений (определений)	0.10	-
13	353809.22	2318695.91	Метод спутниковых геодезических измерений (определений)	0.10	-
14	353779.29	2318713.92	Метод спутниковых геодезических измерений (определений)	0.10	-
15	353748.96	2318731.47	Метод спутниковых геодезических измерений (определений)	0.10	-
16	353719.16	2318748.83	Метод спутниковых геодезических измерений (определений)	0.10	-
17	353688.75	2318765.85	Метод спутниковых геодезических измерений (определений)	0.10	-
18	353658.47	2318783.90	Метод спутниковых геодезических измерений (определений)	0.10	-
19	353628.83	2318802.90	Метод спутниковых геодезических измерений (определений)	0.10	-
20	353598.95	2318820.19	Метод спутниковых геодезических измерений (определений)	0.10	-
21	353568.46	2318837.67	Метод спутниковых геодезических измерений (определений)	0.10	-
22	353538.18	2318854.90	Метод спутниковых геодезических измерений (определений)	0.10	-
23	353508.20	2318871.42	Метод спутниковых геодезических измерений (определений)	0.10	-
24	353478.48	2318888.19	Метод спутниковых геодезических измерений (определений)	0.10	-
25	353448.95	2318905.42	Метод спутниковых геодезических измерений (определений)	0.10	-
26	353419.24	2318922.67	Метод спутниковых геодезических измерений (определений)	0.10	-
27	353389.56	2318940.00	Метод спутниковых геодезических измерений (определений)	0.10	-
28	353359.88	2318957.33	Метод спутниковых геодезических измерений (определений)	0.10	-
29	353330.20	2318974.66	Метод спутниковых геодезических измерений (определений)	0.10	-
30	353300.52	2318992.00	Метод спутниковых геодезических измерений (определений)	0.10	-
31	353270.84	2319009.33	Метод спутниковых геодезических измерений (определений)	0.10	-
32	353241.16	2319026.66	Метод спутниковых геодезических измерений (определений)	0.10	-
33	353211.48	2319044.00	Метод спутниковых геодезических измерений (определений)	0.10	-
34	353181.80	2319061.33	Метод спутниковых геодезических измерений (определений)	0.10	-
35	353152.12	2319078.66	Метод спутниковых геодезических измерений (определений)	0.10	-
36	353122.44	2319096.00	Метод спутниковых геодезических измерений (определений)	0.10	-
37	353092.76	2319113.33	Метод спутниковых геодезических измерений (определений)	0.10	-
38	353063.08	2319130.66	Метод спутниковых геодезических измерений (определений)	0.10	-
39	353033.40	2319148.00	Метод спутниковых геодезических измерений (определений)	0.10	-
40	353003.72	2319165.33	Метод спутниковых геодезических измерений (определений)	0.10	-
41	352974.04	2319182.66	Метод спутниковых геодезических измерений (определений)	0.10	-
42	352944.36	2319200.00	Метод спутниковых геодезических измерений (определений)	0.10	-
43	352914.68	2319217.33	Метод спутниковых геодезических измерений (определений)	0.10	-
1	353813.04	2318461.94	Метод спутниковых геодезических измерений (определений)	0.10	-

3. Сведения о характерных точках части (частей) границы объекта					
Обозначение характерных точек части границы	Координаты, м		Метод определения координат характерной точки	Средняя квадратическая погрешность положения характерной точки (Мт), м	Описание обозначения точки на местности (при наличии)
	X	Y			
1	2	3	4	5	6
-	-	-	-	-	-





22	353685.45	2318915.11	Метод спутниковых геодезических измерений (определений)	0.10	-
23	353656.30	2318933.05	Метод спутниковых геодезических измерений (определений)	0.10	-
24	353626.26	2318951.24	Метод спутниковых геодезических измерений (определений)	0.10	-
25	353596.18	2318968.73	Метод спутниковых геодезических измерений (определений)	0.10	-
26	353565.87	2318986.23	Метод спутниковых геодезических измерений (определений)	0.10	-
27	353563.87	2318982.76	Метод спутниковых геодезических измерений (определений)	0.10	-
28	353594.18	2318965.26	Метод спутниковых геодезических измерений (определений)	0.10	-
29	353624.21	2318947.80	Метод спутниковых геодезических измерений (определений)	0.10	-
30	353654.22	2318929.64	Метод спутниковых геодезических измерений (определений)	0.10	-
31	353683.37	2318911.69	Метод спутниковых геодезических измерений (определений)	0.10	-
32	353713.08	2318893.94	Метод спутниковых геодезических измерений (определений)	0.10	-
33	353743.95	2318875.84	Метод спутниковых геодезических измерений (определений)	0.10	-
34	353774.53	2318858.19	Метод спутниковых геодезических измерений (определений)	0.10	-
35	353807.19	2318839.19	Метод спутниковых геодезических измерений (определений)	0.10	-
36	353837.06	2318821.69	Метод спутниковых геодезических измерений (определений)	0.10	-
37	353865.53	2318805.09	Метод спутниковых геодезических измерений (определений)	0.10	-
38	353894.19	2318787.35	Метод спутниковых геодезических измерений (определений)	0.10	-
39	353924.46	2318769.83	Метод спутниковых геодезических измерений (определений)	0.10	-
40	353954.38	2318752.41	Метод спутниковых геодезических измерений (определений)	0.10	-
41	353985.27	2318743.14	Метод спутниковых геодезических измерений (определений)	0.10	-
42	353944.14	2318716.71	Метод спутниковых геодезических измерений (определений)	0.10	-
43	353929.60	2318689.86	Метод спутниковых геодезических измерений (определений)	0.10	-
44	353911.05	2318655.65	Метод спутниковых геодезических измерений (определений)	0.10	-
45	353892.94	2318621.32	Метод спутниковых геодезических измерений (определений)	0.10	-
46	353880.93	2318599.00	Метод спутниковых геодезических измерений (определений)	0.10	-
47	353864.77	2318567.74	Метод спутниковых геодезических измерений (определений)	0.10	-

48	353852.50	2318538.91	Метод спутниковых геодезических измерений (определений)	0.10	-
49	353838.99	2318506.83	Метод спутниковых геодезических измерений (определений)	0.10	-
50	353829.53	2318483.41	Метод спутниковых геодезических измерений (определений)	0.10	-
51	353816.67	2318465.26	Метод спутниковых геодезических измерений (определений)	0.10	-
52	353813.18	2318465.90	Метод спутниковых геодезических измерений (определений)	0.10	-
1	353812.45	2318461.96	Метод спутниковых геодезических измерений (определений)	0.10	-

3. Сведения о характерных точках части (частей) границы объекта

Обозначение характерных точек части границы	Координаты, м			Метод определения координат характерной точки	Средняя квадратическая погрешность положения характерной точки (Мп), м	Описание обозначения точки на местности (при наличии)
	X	Y	Z			
1	2	3	4	5	6	
-	-	-	-	-	-	

ОПИСАНИЕ МЕСТОПОЛОЖЕНИЯ ГРАНИЦ
Публичный сервитут для размещения объекта электросетевого хозяйства «ВЛ 0,4 кВ Митин от КТП Шолда-1»
Раздел 1

Сведения об объекте		
№ п/п	Характеристики объекта	Описание характеристик
1	2	3
1	Местоположение объекта	Вологодская область, город Вологда
2	Площадь объекта +/- величина погрешности определения площади (Р+/- Дельта Р)	3142 кв.м ± 11 кв.м
3	Иные характеристики объекта	Публичный сервитут для размещения объекта электросетевого хозяйства «ВЛ 0,4 кВ Митин от КТП Шолда-1» на срок 49 лет

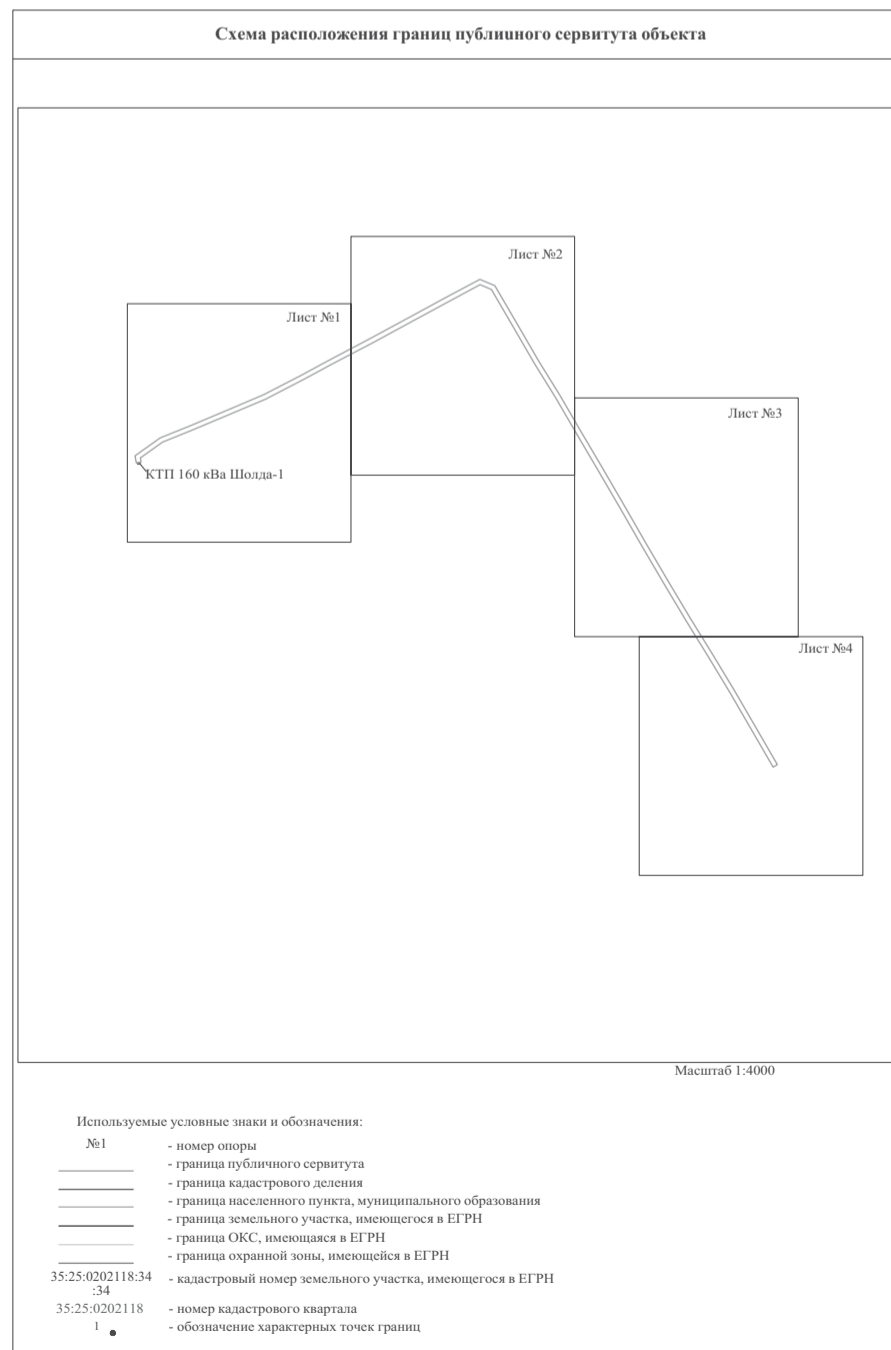
Раздел 2

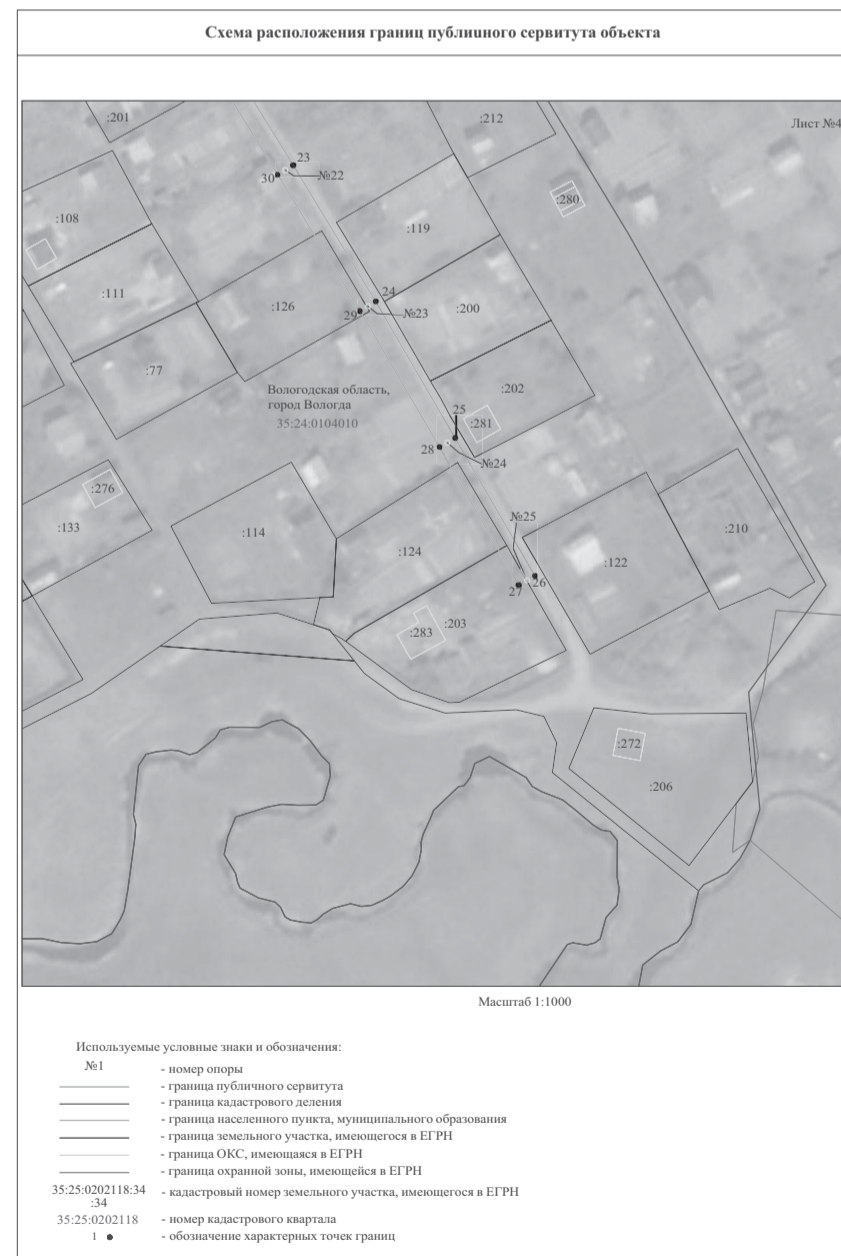
Сведения о местоположении границ объекта

1. Система координат МСК-35, 2 зона

2. Сведения о характерных точках границ объекта

Обозначение характерных точек границ	Координаты, м			Средняя квадратическая погрешность положения характерной точки (Мп), м	Описание обозначения точки на местности (при наличии)
	X	Y	Z		
1	2	3	4	5	6
1	353812.45	2318461.96	Метод спутниковых геодезических измерений (определений)	0.10	-
2	353818.45	2318460.86	Метод спутниковых геодезических измерений (определений)	0.10	-
3	353833.06	2318481.48	Метод спутниковых геодезических измерений (определений)	0.10	-
4	353842.68	2318505.30	Метод спутниковых геодезических измерений (определений)	0.10	-
5	353856.19	2318537.35	Метод спутниковых геодезических измерений (определений)	0.10	-
6	353868.39	2318566.04	Метод спутниковых геодезических измерений (определений)	0.10	-
7	353884.47	2318597.14	Метод спутниковых геодезических измерений (определений)	0.10	-
8	353896.47	2318619.44	Метод спутниковых геодезических измерений (определений)	0.10	-
9	353914.57	2318653.76	Метод спутниковых геодезических измерений (определений)	0.10	-
10	353933.12	2318687.95	Метод спутниковых геодезических измерений (определений)	0.10	-
11	353947.66	2318714.82	Метод спутниковых геодезических измерений (определений)	0.10	-
12	353962.69	2318742.93	Метод спутниковых геодезических измерений (определений)	0.10	-
13	353957.55	2318755.19	Метод спутниковых геодезических измерений (определений)	0.10	-
14	353926.47	2318773.29	Метод спутниковых геодезических измерений (определений)	0.10	-
15	353896.24	2318790.79	Метод спутниковых геодезических измерений (определений)	0.10	-
16	353867.59	2318808.52	Метод спутниковых геодезических измерений (определений)	0.10	-
17	353839.08	2318825.14	Метод спутниковых геодезических измерений (определений)	0.10	-
18	353809.20	2318842.65	Метод спутниковых геодезических измерений (определений)	0.10	-
19	353776.54	2318861.65	Метод спутниковых геодезических измерений (определений)	0.10	-
20	353745.97	2318879.29	Метод спутниковых геодезических измерений (определений)	0.10	-
21	353715.12	2318897.38	Метод спутниковых геодезических измерений (определений)	0.10	-





ОПИСАНИЕ МЕСТОПОЛОЖЕНИЯ ГРАНИЦ

Публичный сервитут для размещения объекта электросетевого хозяйства «ВЛ-0,4 кВ ф.Семеново»
Раздел 1

Сведения об объекте					
№ п/п	Характеристики объекта		Описание характеристик		
1	Местоположение объекта		Вологодская область, город Вологда		
2	Площадь объекта +/- величина погрешности определения площади (P+/- Дельта P)		765 кв.м ± 6 кв.м		
3	Иные характеристики объекта		Публичный сервитут для размещения объекта электросетевого хозяйства «ВЛ-0,4 кВ ф.Семеново» на срок 49 лет		

Раздел 2					
Сведения о местоположении границ объекта					
1. Система координат МСК-35, 2 зона					
2. Сведения о характерных точках границ объекта					
Обозначение характерных точек границ	Координаты, м		Метод определения координат характерной точки	Средняя квадратическая погрешность положения характерной точки (Мт), м	Описание обозначения точки на местности (при наличии)
	X	Y			
1	2	3	4	5	6
1	354176.18	2329325.70	Метод спутниковых геодезических измерений (определений)	0.10	-
2	354187.41	2329344.06	Метод спутниковых геодезических измерений (определений)	0.10	-
3	354169.26	2329355.29	Метод спутниковых геодезических измерений (определений)	0.10	-
4	354158.45	2329337.28	Метод спутниковых геодезических измерений (определений)	0.10	-
5	354159.06	2329336.88	Метод спутниковых геодезических измерений (определений)	0.10	-
6	354142.67	2329334.67	Метод спутниковых геодезических измерений (определений)	0.10	-
7	354143.21	2329330.71	Метод спутниковых геодезических измерений (определений)	0.10	-
8	354164.19	2329333.53	Метод спутниковых геодезических измерений (определений)	0.10	-
9	354168.63	2329330.63	Метод спутниковых геодезических измерений (определений)	0.10	-
10	354163.04	2329320.77	Метод спутниковых геодезических измерений (определений)	0.10	-
11	354149.60	2329296.85	Метод спутниковых геодезических измерений (определений)	0.10	-
12	354139.13	2329278.82	Метод спутниковых геодезических измерений (определений)	0.10	-
13	354142.59	2329276.81	Метод спутниковых геодезических измерений (определений)	0.10	-
14	354153.07	2329294.87	Метод спутниковых геодезических измерений (определений)	0.10	-
15	354166.53	2329318.80	Метод спутниковых геодезических измерений (определений)	0.10	-
16	354171.99	2329328.44	Метод спутниковых геодезических измерений (определений)	0.10	-
1	354176.18	2329325.70	Метод спутниковых геодезических измерений (определений)	0.10	-

3. Сведения о характерных точках части (частей) границы объекта					
Обозначение характерных точек части границы	Координаты, м		Метод определения координат характерной точки	Средняя квадратическая погрешность положения характерной точки (Мт), м	Описание обозначения точки на местности (при наличии)
	X	Y			
1	2	3	4	5	6
-	-	-	-	-	-

ОПИСАНИЕ МЕСТОПОЛОЖЕНИЯ ГРАНИЦ

Публичный сервитут для размещения объекта электросетевого хозяйства «ВЛ 0,4 кВ Швейник от КТП Дренаж»
Раздел 1

Сведения об объекте					
№ п/п	Характеристики объекта		Описание характеристик		
1	Местоположение объекта		Вологодская область, город Вологда		
2	Площадь объекта +/- величина погрешности определения площади (P+/- Дельта P)		1317 кв.м ± 8 кв.м		
3	Иные характеристики объекта		Публичный сервитут для размещения объекта электросетевого хозяйства «ВЛ 0,4 кВ Швейник от КТП Дренаж» на срок 49 лет		

Раздел 2					
Сведения о местоположении границ объекта					
1. Система координат МСК-35, 2 зона					
2. Сведения о характерных точках границ объекта					
Обозначение характерных точек границ	Координаты, м		Метод определения координат характерной точки	Средняя квадратическая погрешность положения характерной точки (Мт), м	Описание обозначения точки на местности (при наличии)
	X	Y			
1	2	3	4	5	6
1	355961.45	2330905.87	Метод спутниковых геодезических измерений (определений)	0.10	-
2	355961.75	2330912.95	Метод спутниковых геодезических измерений (определений)	0.10	-
3	355958.33	2330918.44	Метод спутниковых геодезических измерений (определений)	0.10	-
4	355963.04	2330950.84	Метод спутниковых геодезических измерений (определений)	0.10	-
5	355964.91	2330988.10	Метод спутниковых геодезических измерений (определений)	0.10	-
6	355956.23	2331021.16	Метод спутниковых геодезических измерений (определений)	0.10	-
7	355943.50	2331038.20	Метод спутниковых геодезических измерений (определений)	0.10	-
8	355940.30	2331035.80	Метод спутниковых геодезических измерений (определений)	0.10	-
9	355952.56	2331019.39	Метод спутниковых геодезических измерений (определений)	0.10	-
10	355961.14	2330986.71	Метод спутниковых геодезических измерений (определений)	0.10	-
11	355959.05	2330951.25	Метод спутниковых геодезических измерений (определений)	0.10	-
12	355954.57	2330920.37	Метод спутниковых геодезических измерений (определений)	0.10	-
13	355922.20	2330926.73	Метод спутниковых геодезических измерений (определений)	0.10	-
14	355893.65	2330932.28	Метод спутниковых геодезических измерений (определений)	0.10	-
15	355865.95	2330937.50	Метод спутниковых геодезических измерений (определений)	0.10	-
16	355831.47	2330947.49	Метод спутниковых геодезических измерений (определений)	0.10	-
17	355796.60	2330954.99	Метод спутниковых геодезических измерений (определений)	0.10	-
18	355762.51	2330948.93	Метод спутниковых геодезических измерений (определений)	0.10	-
19	355763.17	2330944.99	Метод спутниковых геодезических измерений (определений)	0.10	-
20	355798.48	2330950.92	Метод спутниковых геодезических измерений (определений)	0.10	-
21	355830.47	2330943.62	Метод спутниковых геодезических измерений (определений)	0.10	-
22	355865.02	2330933.60	Метод спутниковых геодезических измерений (определений)	0.10	-
23	355892.90	2330928.35	Метод спутниковых геодезических измерений (определений)	0.10	-
24	355921.44	2330922.81	Метод спутниковых геодезических измерений (определений)	0.10	-
25	355955.01	2330916.21	Метод спутниковых геодезических измерений (определений)	0.10	-
1	355961.45	2330905.87	Метод спутниковых геодезических измерений (определений)	0.10	-

3. Сведения о характерных точках части (частей) границы объекта					
Обозначение характерных точек части границы	Координаты, м		Метод определения координат характерной точки	Средняя квадратическая погрешность положения характерной точки (Мт), м	Описание обозначения точки на местности (при наличии)
	X	Y			
1	2	3	4	5	6
-	-	-	-	-	-

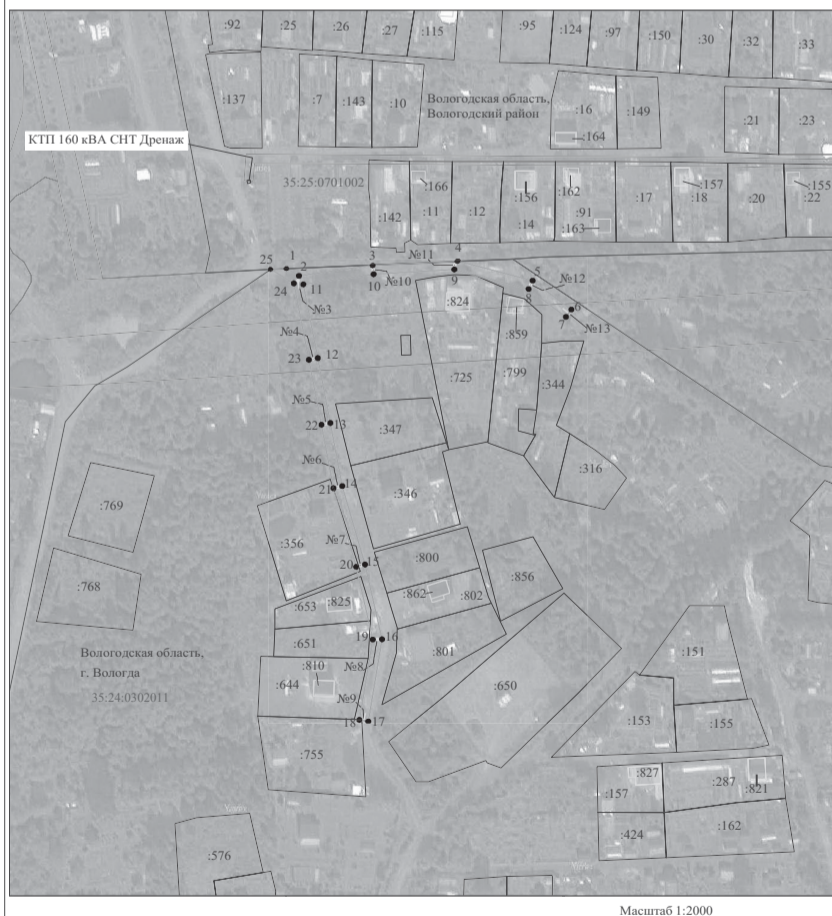
Схема расположения границ публичного сервитута объекта



Используемые условные знаки и обозначения:

- №1 - номер опоры
- граница публичного сервитута
- граница кадастрового деления
- граница населенного пункта, муниципального образования
- граница земельного участка, имеющегося в ЕГРН
- граница ОКС, имеющаяся в ЕГРН
- граница охранной зоны, имеющейся в ЕГРН
- 35:25:0202118:34 - кадастровый номер земельного участка, имеющегося в ЕГРН
- 35:25:0202118 - номер кадастрового квартала
- 1 • - обозначение характерных точек границ

Схема расположения границ публичного сервитута объекта



Используемые условные знаки и обозначения:

- №1 - номер опоры
- граница публичного сервитута
- граница кадастрового деления
- граница населенного пункта, муниципального образования
- граница земельного участка, имеющегося в ЕГРН
- граница ОКС, имеющаяся в ЕГРН
- граница охранной зоны, имеющейся в ЕГРН
- 35:25:0202118:34 - кадастровый номер земельного участка, имеющегося в ЕГРН
- 35:25:0202118 - номер кадастрового квартала
- 1 • - обозначение характерных точек границ

ОПИСАНИЕ МЕСТОПОЛОЖЕНИЯ ГРАНИЦ

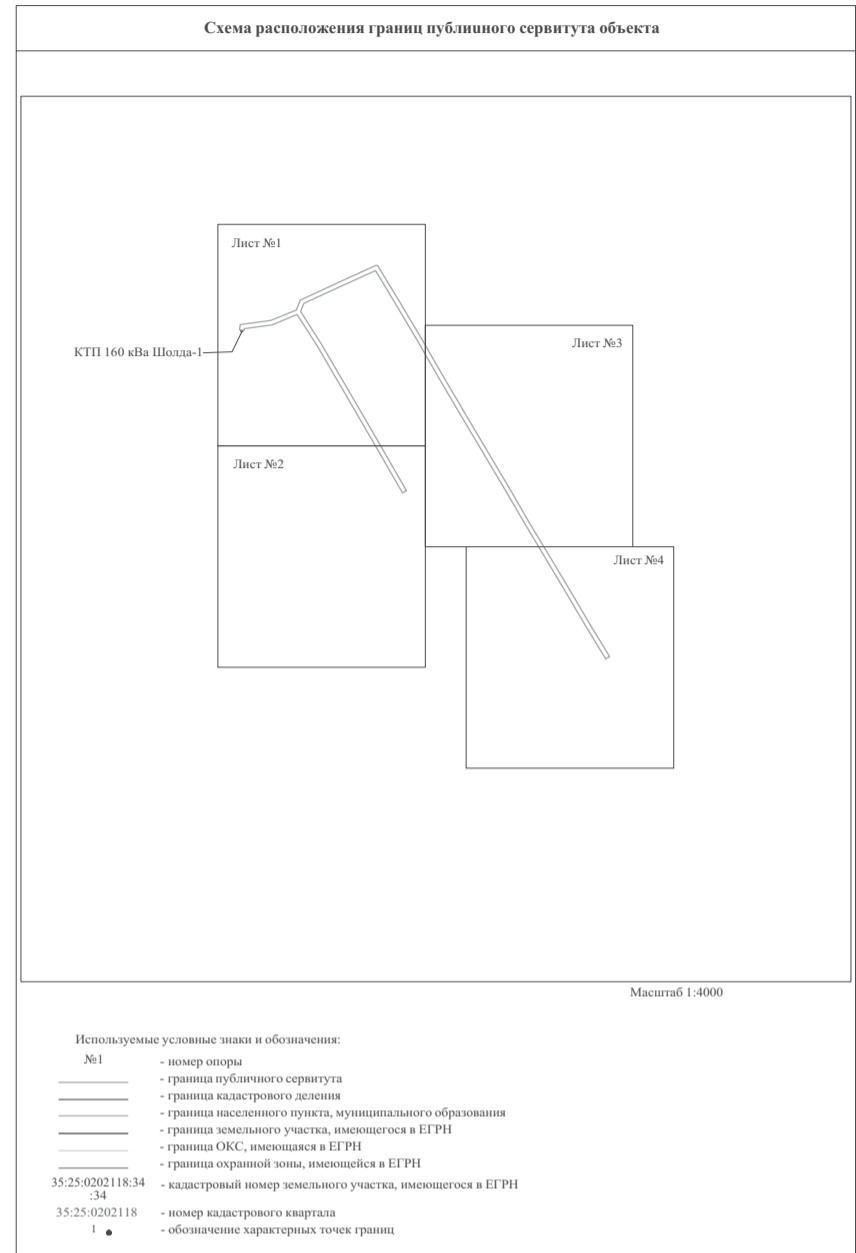
Публичный сервитут для размещения объекта электросетевого хозяйства «ВЛ 0,4 кВ Шолда от КТП Шолда-1»
Раздел 1

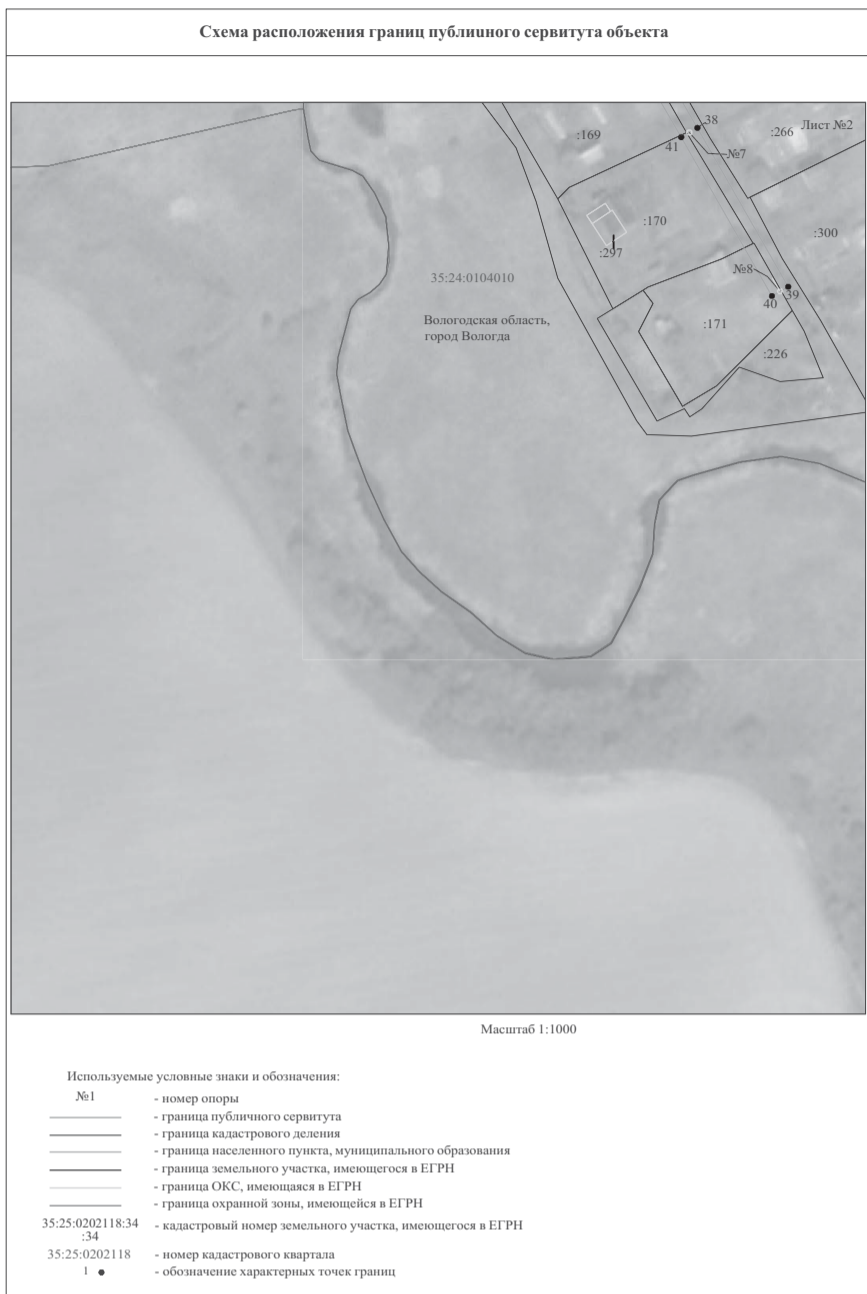
Сведения об объекте		
№ п/п	Характеристики объекта	Описание характеристик
1	2	3
1	Местоположение объекта	Вологодская область, город Вологда
2	Площадь объекта +/- величина погрешности определения площади (P±/ Дельта P)	2873 кв.м ± 11 кв.м
3	Иные характеристики объекта	Публичный сервитут для размещения объекта электросетевого хозяйства «ВЛ 0,4 кВ Шолда от КТП Шолда-1» на срок 49 лет

Раздел 2		
Сведения о местоположении границ объекта		
1. Система координат МСК-35, 2 зона		
2. Сведения о характерных точках границ объекта		

Обозначение характерных точек границ	Координаты, м		Метод определения координат характерной точки	Средняя квадратическая погрешность положения характерной точки (Мп), м	Описание обозначения точки на местности (при наличии)
	X	Y			
1	2	3	4	5	6
1	353813.04	2318461.94	Метод спутниковых геодезических измерений (определений)	0.10	-
2	353817.85	2318462.50	Метод спутниковых геодезических измерений (определений)	0.10	-
3	353821.48	2318489.41	Метод спутниковых геодезических измерений (определений)	0.10	-
4	353830.68	2318511.97	Метод спутниковых геодезических измерений (определений)	0.10	-
5	353839.35	2318515.45	Метод спутниковых геодезических измерений (определений)	0.10	-
6	353854.45	2318547.91	Метод спутниковых геодезических измерений (определений)	0.10	-
7	353870.14	2318582.39	Метод спутниковых геодезических измерений (определений)	0.10	-
8	353869.69	2318583.84	Метод спутниковых геодезических измерений (определений)	0.10	-
9	353838.05	2318602.99	Метод спутниковых геодезических измерений (определений)	0.10	-
10	353806.85	2318621.59	Метод спутниковых геодезических измерений (определений)	0.10	-
11	353774.49	2318640.15	Метод спутниковых геодезических измерений (определений)	0.10	-
12	353744.09	2318657.98	Метод спутниковых геодезических измерений (определений)	0.10	-
13	353709.23	2318678.65	Метод спутниковых геодезических измерений (определений)	0.10	-
14	353673.46	2318699.88	Метод спутниковых геодезических измерений (определений)	0.10	-
15	353643.20	2318717.43	Метод спутниковых геодезических измерений (определений)	0.10	-
16	353613.52	2318735.37	Метод спутниковых геодезических измерений (определений)	0.10	-
17	353583.37	2318753.33	Метод спутниковых геодезических измерений (определений)	0.10	-
18	353552.57	2318771.53	Метод спутниковых геодезических измерений (определений)	0.10	-
19	353525.13	2318788.14	Метод спутниковых геодезических измерений (определений)	0.10	-
20	353523.06	2318784.72	Метод спутниковых геодезических измерений (определений)	0.10	-
21	353550.52	2318768.09	Метод спутниковых геодезических измерений (определений)	0.10	-
22	353581.32	2318749.89	Метод спутниковых геодезических измерений (определений)	0.10	-
23	353611.46	2318731.95	Метод спутниковых геодезических измерений (определений)	0.10	-
24	353641.17	2318713.98	Метод спутниковых геодезических измерений (определений)	0.10	-
25	353671.44	2318696.43	Метод спутниковых геодезических измерений (определений)	0.10	-
26	353707.19	2318675.21	Метод спутниковых геодезических измерений (определений)	0.10	-
27	353742.05	2318654.53	Метод спутниковых геодезических измерений (определений)	0.10	-
28	353772.49	2318636.68	Метод спутниковых геодезических измерений (определений)	0.10	-
29	353804.83	2318618.13	Метод спутниковых геодезических измерений (определений)	0.10	-
30	353836.00	2318599.57	Метод спутниковых геодезических измерений (определений)	0.10	-
31	353865.44	2318581.73	Метод спутниковых геодезических измерений (определений)	0.10	-
32	353850.82	2318549.58	Метод спутниковых геодезических измерений (определений)	0.10	-
33	353836.39	2318518.57	Метод спутниковых геодезических измерений (определений)	0.10	-
34	353829.36	2318515.75	Метод спутниковых геодезических измерений (определений)	0.10	-
35	353800.95	2318533.92	Метод спутниковых геодезических измерений (определений)	0.10	-
36	353767.45	2318553.53	Метод спутниковых геодезических измерений (определений)	0.10	-
37	353735.60	2318572.00	Метод спутниковых геодезических измерений (определений)	0.10	-
38	353705.28	2318589.62	Метод спутниковых геодезических измерений (определений)	0.10	-
39	353671.37	2318609.01	Метод спутниковых геодезических измерений (определений)	0.10	-
40	353669.39	2318605.54	Метод спутниковых геодезических измерений (определений)	0.10	-
41	353703.29	2318586.16	Метод спутниковых геодезических измерений (определений)	0.10	-
42	353733.59	2318568.55	Метод спутниковых геодезических измерений (определений)	0.10	-
43	353765.43	2318550.07	Метод спутниковых геодезических измерений (определений)	0.10	-
44	353798.87	2318530.51	Метод спутниковых геодезических измерений (определений)	0.10	-
45	353826.67	2318512.73	Метод спутниковых геодезических измерений (определений)	0.10	-
46	353817.58	2318490.45	Метод спутниковых геодезических измерений (определений)	0.10	-
47	353814.30	2318466.12	Метод спутниковых геодезических измерений (определений)	0.10	-
48	353812.58	2318465.92	Метод спутниковых геодезических измерений (определений)	0.10	-
1	353813.04	2318461.94	Метод спутниковых геодезических измерений (определений)	0.10	-

3. Сведения о характерных точках части (частей) границы объекта					
Обозначение характерных точек части границы	Координаты, м		Метод определения координат характерной точки	Средняя квадратическая погрешность положения характерной точки (Мп), м	Описание обозначения точки на местности (при наличии)
	X	Y			
1	2	3	4	5	6
-	-	-	-	-	-





ОПИСАНИЕ МЕСТОПОЛОЖЕНИЯ ГРАНИЦ

Публичный сервитут для размещения объекта электросетевого хозяйства «ВЛ 0,4 кВ Ногин от КТП Шолда-1»
Раздел 1

Сведения об объекте		
№ п/п	Характеристики объекта	Описание характеристик
1	2	3
1	Местоположение объекта	Вологодская область, город Вологда
2	Площадь объекта +/- величина погрешности определения площади (Р +/- Дельта Р)	2691 кв.м ± 10 кв.м
3	Иные характеристики объекта	Публичный сервитут для размещения объекта электросетевого хозяйства «ВЛ 0,4 кВ Ногин от КТП Шолда-1» на срок 49 лет

Раздел 2
Сведения о местоположении границ объекта

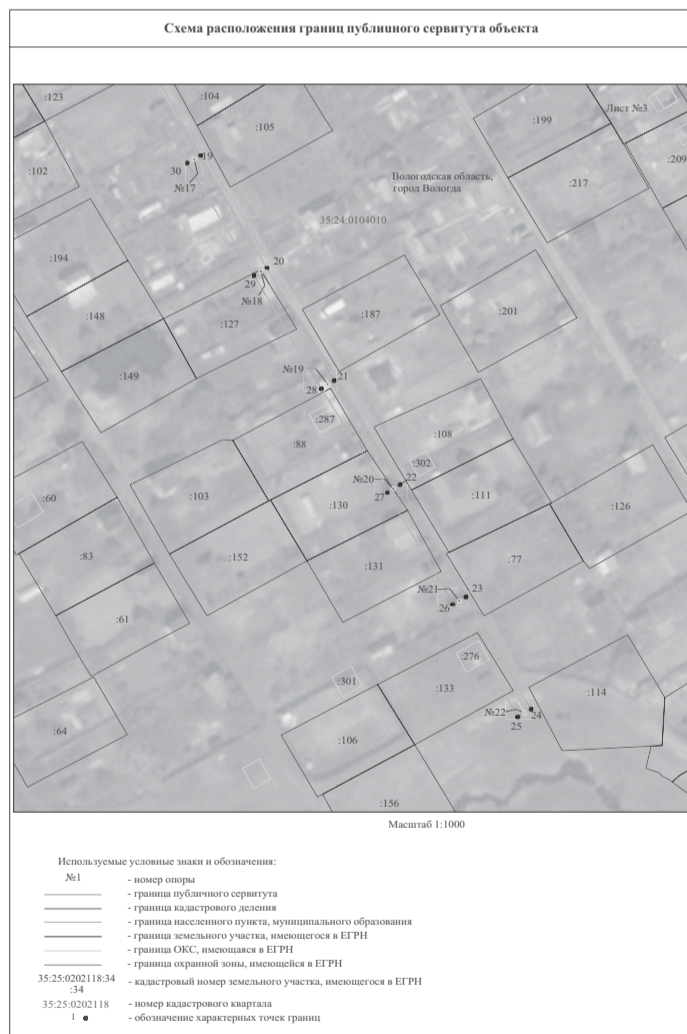
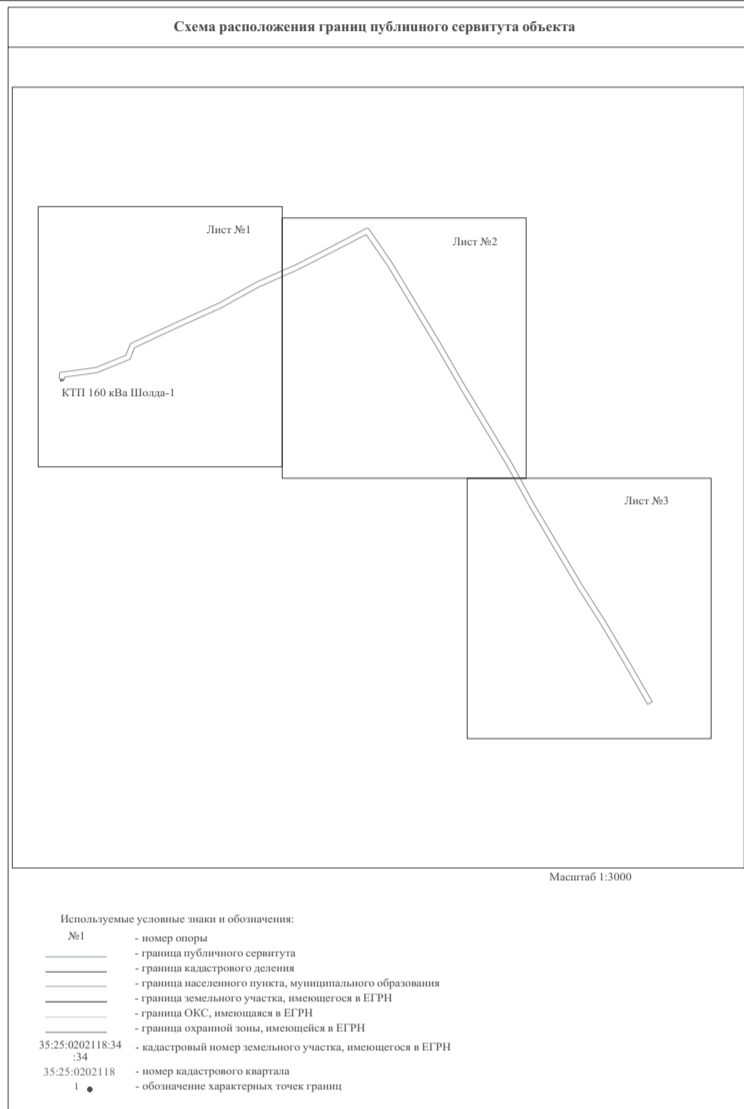
1. Система координат МСК-35, 2 зона

2. Сведения о характерных точках границ объекта

Обозначение характерных точек границ	Координаты, м		Метод определения координат характерной точки	Средняя квадратическая погрешность положения характерной точки (М), м	Описание обозначения точки на местности (при наличии)
	X	Y			
1	2	3	4	5	6
1	353813.04	2318461.94	Метод спутниковых геодезических измерений (определений)	0.10	-
2	353817.85	2318462.50	Метод спутниковых геодезических измерений (определений)	0.10	-
3	353821.48	2318489.41	Метод спутниковых геодезических измерений (определений)	0.10	-
4	353830.68	2318511.97	Метод спутниковых геодезических измерений (определений)	0.10	-
5	353839.35	2318515.45	Метод спутниковых геодезических измерений (определений)	0.10	-
6	353854.45	2318547.91	Метод спутниковых геодезических измерений (определений)	0.10	-
7	353869.79	2318581.62	Метод спутниковых геодезических измерений (определений)	0.10	-
8	353885.47	2318609.88	Метод спутниковых геодезических измерений (определений)	0.10	-
9	353896.62	2318639.71	Метод спутниковых геодезических измерений (определений)	0.10	-
10	353912.55	2318666.86	Метод спутниковых геодезических измерений (определений)	0.10	-
11	353925.88	2318692.62	Метод спутниковых геодезических измерений (определений)	0.10	-
12	353925.50	2318694.09	Метод спутниковых геодезических измерений (определений)	0.10	-
13	353899.84	2318711.73	Метод спутниковых геодезических измерений (определений)	0.10	-
14	353869.90	2318729.72	Метод спутниковых геодезических измерений (определений)	0.10	-
15	353840.98	2318747.16	Метод спутниковых геодезических измерений (определений)	0.10	-
16	353810.00	2318765.02	Метод спутниковых геодезических измерений (определений)	0.10	-
17	353779.93	2318783.18	Метод спутниковых геодезических измерений (определений)	0.10	-
18	353750.58	2318800.93	Метод спутниковых геодезических измерений (определений)	0.10	-
19	353719.33	2318818.07	Метод спутниковых геодезических измерений (определений)	0.10	-
20	353689.18	2318835.89	Метод спутниковых геодезических измерений (определений)	0.10	-
21	353658.93	2318853.88	Метод спутниковых геодезических измерений (определений)	0.10	-
22	353631.11	2318871.59	Метод спутниковых геодезических измерений (определений)	0.10	-
23	353601.14	2318889.29	Метод спутниковых геодезических измерений (определений)	0.10	-
24	353570.84	2318906.72	Метод спутниковых геодезических измерений (определений)	0.10	-
25	353568.85	2318903.25	Метод спутниковых геодезических измерений (определений)	0.10	-
26	353599.13	2318895.84	Метод спутниковых геодезических измерений (определений)	0.10	-
27	353629.01	2318868.18	Метод спутниковых геодезических измерений (определений)	0.10	-
28	353656.84	2318850.48	Метод спутниковых геодезических измерений (определений)	0.10	-
29	353687.14	2318832.44	Метод спутниковых геодезических измерений (определений)	0.10	-
30	353717.35	2318814.60	Метод спутниковых геодезических измерений (определений)	0.10	-
31	353748.58	2318797.47	Метод спутниковых геодезических измерений (определений)	0.10	-
32	353777.86	2318779.75	Метод спутниковых геодезических измерений (определений)	0.10	-
33	353807.96	2318761.57	Метод спутниковых геодезических измерений (определений)	0.10	-
34	353838.95	2318743.71	Метод спутниковых геодезических измерений (определений)	0.10	-
35	353867.83	2318726.29	Метод спутниковых геодезических измерений (определений)	0.10	-
36	353897.67	2318708.36	Метод спутниковых геодезических измерений (определений)	0.10	-
37	353921.16	2318692.21	Метод спутниковых геодезических измерений (определений)	0.10	-

38	353908.99	2318668.69	Метод спутниковых геодезических измерений (определений)	0.10	-
39	353895.01	2318641.43	Метод спутниковых геодезических измерений (определений)	0.10	-
40	353881.88	2318611.66	Метод спутниковых геодезических измерений (определений)	0.10	-
41	353866.21	2318583.43	Метод спутниковых геодезических измерений (определений)	0.10	-
42	353850.82	2318549.58	Метод спутниковых геодезических измерений (определений)	0.10	-
43	353836.39	2318518.57	Метод спутниковых геодезических измерений (определений)	0.10	-
44	353827.61	2318515.05	Метод спутниковых геодезических измерений (определений)	0.10	-
45	353817.58	2318490.45	Метод спутниковых геодезических измерений (определений)	0.10	-
46	353814.30	2318466.12	Метод спутниковых геодезических измерений (определений)	0.10	-
47	353812.58	2318465.92	Метод спутниковых геодезических измерений (определений)	0.10	-
1	353813.04	2318461.94	Метод спутниковых геодезических измерений (определений)	0.10	-

3. Сведения о характерных точках части (частей) границы объекта					
Обозначение характерных точек части границы	Координаты, м		Метод определения координат характерной точки	Средняя квадратическая погрешность положения характерной точки (Мт), м	Описание обозначения точки на местности (при наличии)
	X	Y			
1	2	3	4	5	6
-	-	-	-	-	-



ОПИСАНИЕ МЕСТОПОЛОЖЕНИЯ ГРАНИЦ

Публичный сервитут для размещения объекта электросетевого хозяйства «ВЛ 0,4 кВ №4 от КТП Головино по ВЛ 10 кВ Родина»
Раздел 1

Сведения об объекте		
№ п/п	Характеристики объекта	Описание характеристик
1	Местоположение объекта	Вологодская область, г.Вологда
2	Площадь объекта +/- величина погрешности определения площади (Р+/- Дельта Р)	2081 кв.м ± 11 кв.м
3	Иные характеристики объекта	Публичный сервитут для размещения объекта электросетевого хозяйства «ВЛ 0,4 кВ №4 от КТП Головино по ВЛ 10 кВ Родина» на срок 49 лет

Раздел 2	
Сведения о местоположении границ объекта	
1. Система координат МСК-35, 2 зона	
2. Сведения о характерных точках границ объекта	

**ПОСТАНОВЛЕНИЕ
ГЛАВЫ ГОРОДА ВОЛОГДЫ
ОТ 1 ФЕВРАЛЯ 2022 ГОДА № 21
О ВНЕСЕНИИ ИЗМЕНЕНИЙ
В ПОСТАНОВЛЕНИЕ ГЛАВЫ ГОРОДА ВОЛОГДЫ
ОТ 29 ДЕКАБРЯ 2007 ГОДА № 6325
«ОБ УТВЕРЖДЕНИИ ПОЛОЖЕНИЯ О ПРОВЕДЕНИИ
АТТЕСТАЦИИ МУНИЦИПАЛЬНЫХ СЛУЖАЩИХ ОРГАНОВ
МЕСТНОГО САМОУПРАВЛЕНИЯ ГОРОДА ВОЛОГДЫ»**

В соответствии с законом Вологодской области от 09 октября 2007 года № 1663-ОЗ «О регулировании некоторых вопросов муниципальной службы в Вологодской области», на основании части 6 статьи 27, пункта 9 части 2 статьи 38 Устава городского округа города Вологды ПОСТАНОВЛЯЮ:

1. Внести в Положение о проведении аттестации муниципальных служащих органов местного самоуправления города Вологды, утвержденное постановлением Главы города Вологды от 29 декабря 2007 года № 6325 (с последующими изменениями), следующие изменения:

1.1. В разделе 1:

1.1.1. Подпункт «а» пункта 1.5 после слова «года» дополнить словами «(срок замещения должности муниципальной службы в целях аттестации исчисляется со дня назначения (перевода) на соответствующую должность муниципальной службы)».

1.1.2. Дополнить пунктом 1.6 следующего содержания:

«1.6. Результаты аттестации муниципального служащего используются для:

- оценки его служебной деятельности;
- стимулирования добросовестного исполнения должностных обязанностей и повышения профессионального уровня;
- определения направлений профессионального развития;
- обеспечения обоснованности принимаемых представителем нанимателя (работодателем) решений на основе результатов оценки служебной деятельности муниципального служащего;
- формирования кадрового резерва для замещения вакантных должностей муниципальной службы в порядке должностного роста.».

1.2. В разделе 2:

1.2.1. В пункте 2.1:

1.2.1.1. Подпункт «в» изложить в следующей редакции:

«в) о подготовке документов, необходимых для работы аттестационной комиссии.».

1.2.1.2. Подпункт «г» исключить.

1.2.2. В пункте 2.2:

1.2.2.1. В подпункте 2.2.1:

1.2.2.1.1. Абзац второй изложить в следующей редакции:

«график проведения аттестации, утверждаемый представителем нанимателя не позднее чем за месяц до начала аттестации (приложение № 1) и содержащий сведения, указанные в пункте 3.2 Типового положения о проведении аттестации муниципальных служащих, утвержденного законом Вологодской области от 09 октября 2007 года № 1663-ОЗ «О регулировании некоторых вопросов муниципальной службы в Вологодской области» (с последующими изменениями);».

1.2.2.1.2. Дополнить абзацем шестым следующего содержания:

«Отзыв на муниципального служащего, подлежащего аттестации, и аттестационный лист могут быть подготовлены в виде электронного документа.».

1.2.2.2. В подпункте 2.2.3 слова «не позднее чем за неделю» заменить словами «за аттестационный период не менее чем за две недели».

1.2.3. Дополнить новым пунктом 2.3 следующего содержания:

«2.3. Для проведения аттестации муниципального служащего, занимающего должность муниципальной службы, исполнение должностных обязанностей по которой связано с использованием сведений, составляющих государственную тайну, специалист по кадровым вопросам органа местного самоуправления города Вологды совместно с непосредственным руководителем определяет возможность проведения оценки служебной деятельности муниципального служащего без использования сведений, составляющих государственную тайну. В этом случае аттестация муниципального служащего может проводиться аттестационной комиссией с участием лиц, не допущенных к государственной тайне.».

В случае невозможности оценки служебной деятельности такого муниципального служащего без использования сведений, составляющих государственную тайну, состав аттестационной комиссии формируется из числа лиц, допущенных к государственной тайне.».

1.2.4. Дополнить пунктом 2.4 следующего содержания:

«2.4. Представитель нанимателя (работодатель) принимает меры по исключению возможности возникновения конфликта интересов у членов аттестационной комиссии исходя из имеющейся у него информации об их личной заинтересованности, которая может повлиять на принимаемые аттестационной комиссией решения. Представителю нанимателя (работодателю) рекомендуется предупредить членов аттестационной комиссии о необходимости его информирования в случае возникновения у них личной заинтересованности, которая приводит или может привести к конфликту интересов.».

Член аттестационной комиссии в случае выявления возможности возникновения у него конфликта интересов, связанного с участием в заседании аттестационной комиссии или с рассмотрением аттестационной комиссией отдельных вопросов, не участвует при принятии соответствующего решения в данном заседании.».

1.2.5. Пункт 2.3 считать пунктом 2.5.

1.3. Абзац первый пункта 3.1 раздела 3 после слов «председателя, секретаря и» дополнить словом «иных».

1.4. В разделе 4:

1.4.1. Пункт 4.1 дополнить абзацем вторым следующего содержания:

«В случае если муниципальный служащий в день проведения аттестации отсутствует на служебном месте по уважительной причине, дата проведения аттестации переносится на более поздний срок.».

1.4.2. В пункте 4.2:

1.4.2.1. В абзаце втором слова «в случаях представления» заменить словами «после рассмотрения представленных», слово «очередное» заменить словом «следующее».

1.4.2.2. Дополнить абзацем третьим следующего содержания:

«Аттестуемый муниципальный служащий может принять участие в заседании аттестационной комиссии в формате видеоконференции (при наличии технической возможности).».

1.4.3. Пункт 4.3 изложить в следующей редакции:

«4.3. Основными критериями оценки служебной деятельности муниципального служащего являются соответствие квалификационным требованиям; уровень его участия в решении поставленных перед органом местного самоуправления (структурным подразделением органа местного самоуправления, органом Администрации города Вологды) задач; сложность выполняемой им работы, ее эффективность; результаты исполнения муниципальными служащими обязанностей, предусмотренных должностной инструкцией.».

При этом должны учитываться профессиональные знания аттестуемого, в том числе получение дополнительного профессионального образования, опыт работы, отсутствие установленных фактов несоблюдения муниципальным служащим служебной дисциплины и ограничений, нарушения запретов, невыполнения требований к служебному поведению и обязательств, установленных законодательством Российской Федерации о муниципальной службе и о противодействии коррупции, а также организаторские способности.».

1.4.4. Абзац третий пункта 4.4 изложить в следующей редакции:

«Аттестация членов аттестационной комиссии проводится на общих основаниях. На период аттестации муниципальному служащего, являющегося членом аттестационной комиссии, его членство в этой комиссии приостанавливается и в голосовании он не участвует.».

1.5. Пункт 5.4 раздела 5 изложить в следующей редакции:

«5.4. Секретарь аттестационной комиссии ведет протокол заседания аттестационной комиссии, в котором фиксирует ее решения и результаты голосования. В протоколе заседания аттестационной комиссии указывается дата проведения аттестации, персональный состав комиссии, список лиц, проходивших аттестацию, с указанием результатов по каждому аттестуемому, а также другая имеющая значение информация. Протокол заседания аттестационной комиссии подписывается председателем, заместителем председателя, секретарем и членами аттестационной комиссии, присутствовавшими на заседании.».

1.6. Пункт 6.2 раздела 6 изложить в следующей редакции:

«6.2. В течение одного месяца после проведения аттестации представитель нанимателя рассматривает ее результаты и принимает одно из следующих решений:

о поощрении муниципального служащего, в том числе о назначении его на вакантную должность муниципальной службы в порядке должностного роста (включении в кадровый резерв на замещение вакантной должности муниципальной службы в порядке должностного роста);

о направлении муниципального служащего для получения дополнительного профессионального образования;

о понижении муниципального служащего с его согласия в должности муниципальной службы.».

2. Настоящее постановление подлежит опубликованию в газете «Вологодские новости», размещению на официальных сайтах Вологодской городской Думы и Администрации города Вологды в информационно-телекоммуникационной сети «Интернет».

Глава города Вологды Ю.В. Сапожников

**ПОСТАНОВЛЕНИЕ
АДМИНИСТРАЦИИ ГОРОДА ВОЛОГДЫ
ОТ 1 ФЕВРАЛЯ 2022 ГОДА № 114
О ВНЕСЕНИИ ИЗМЕНЕНИЙ В ПОЛОЖЕНИЕ О ДЕПАРТАМЕНТЕ
ИМУЩЕСТВЕННЫХ ОТНОШЕНИЙ АДМИНИСТРАЦИИ ГОРОДА ВОЛОГДЫ**

В соответствии с частью 81 статьи 32 Жилищного кодекса Российской Федерации, пунктом 3 части 6 статьи 16 Федерального закона от 21 июля 2007 года № 185-ФЗ «О Фонде содействия реформированию жилищно-коммунального хозяйства», пунктом 121 статьи 2 закона Вологодской области от 22 апреля 2005 года № 1260-ОЗ «О разграничении полномочий органов государственной власти Вологодской области в сфере жилищных отношений», постановлением Правительства Вологодской области от 22 ноября 2021 года № 1309 «Об установлении для собственников жилых помещений в многоквартирных домах, признанных в установленном порядке аварийными и подлежащими сносу или реконструкции, дополнительной меры поддержки по обеспечению жилыми помещениями», на основании статей 27, 42 Устава городского округа города Вологды ПОСТАНОВЛЯЮ:

1. Внести в Положение о Департаменте имущественных отношений Администрации города Вологды, утвержденное постановлением Главы города Вологды от 7 августа 2006 года № 3088 (с последующими изменениями), следующие изменения:

1.1. Пункт 3.6 раздела 3 дополнить новым подпунктом 3.6.3 следующего содержания:

«3.6.3. Предоставляет собственникам жилых помещений в многоквартирных домах, признанных в установленном порядке аварийными и подлежащими сносу или реконструкции, субсидии на приобретение (строительство) жилого помещения и (или) субсидии на уплату процентов собственникам жилых помещений в многоквартирных домах, признанных в установленном порядке аварийными и подлежащими сносу или реконструкции, в рамках реализации региональной адресной программы по переселению граждан из аварийного жилищного фонда на территории Вологодской области, в соответствии с постановлением Правительства Вологодской области от 22 ноября 2021 года № 1309 «Об установлении для собственников жилых помещений в многоквартирных домах, признанных в установленном порядке аварийными и подлежащими сносу или реконструкции, дополнительной меры поддержки по обеспечению жилыми помещениями.».

1.2. Абзац второй подпункта 5.3.3 после слов и цифр «в соответствии со статьей 32 Жилищного кодекса Российской Федерации;» дополнить словами «соглашения о предоставлении субсидии на приобретение (строительство) жилого помещения и (или) субсидии на уплату процентов собственникам жилых помещений в многоквартирных домах, признанных в установленном порядке аварийными и подлежащими сносу или реконструкции, в рамках реализации региональной адресной программы по переселению граждан из аварийного жилищного фонда на территории Вологодской области;».

2. Настоящее постановление подлежит опубликованию в газете «Вологодские новости», размещению на официальном сайте Администрации города Вологды в информационно-телекоммуникационной сети «Интернет».

Исполняющий обязанности

Мэра города Вологды

**первый заместитель Мэра города Вологды -
начальник Департамента градостроительства
Администрации города Вологды А.Н. Баранов**

**ПОСТАНОВЛЕНИЕ
АДМИНИСТРАЦИИ ГОРОДА ВОЛОГДЫ
ОТ 1 ФЕВРАЛЯ 2022 ГОДА № 115
О ПОДГОТОВКЕ ДОКУМЕНТАЦИИ ПО ПЛАНИРОВКЕ ТЕРРИТОРИИ,
ПРЕДУСМАТРИВАЮЩЕЙ РАЗМЕЩЕНИЕ ОДНОГО ИЛИ НЕСКОЛЬКИХ
ЛИНЕЙНЫХ ОБЪЕКТОВ НА УЧАСТКЕ УЛИЧНО-ДОРОЖНОЙ СЕТИ УЛИЦЫ
НОВГОРОДСКОЙ ОТ УЛИЦЫ МОЛОДЕЖНОЙ В ГОРОДЕ ВОЛОГДЕ**

Руководствуясь статьями 41.1, 45, 46 Градостроительного кодекса Российской Федерации, решением Вологодской городской Думы от 30 июня 2005 года № 275 «О разграничении полномочий органов местного самоуправления городского округа города Вологды в области градостроительной деятельности» (с последующими изменениями), статьями 27, 44 Устава городского округа города Вологды, ПОСТАНОВЛЯЮ:

1. Осуществить подготовку проекта планировки и проекта межевания территории, предусматривающих размещение одного или нескольких линейных объектов на участке улично-дорожной сети улицы Новгородской от улицы Молодежной в городе Вологде.

2. Утвердить прилагаемые порядок и сроки проведения работ по подготовке проекта, указанного в пункте 1 настоящего постановления.

3. Департаменту градостроительства Администрации города Вологды обеспечить подготовку проекта, указанного в пункте 1 настоящего постановления.

4. Настоящее постановление подлежит официальному опубликованию в газете «Вологодские новости» и размещению на официальном сайте Администрации города Вологды в информационно-телекоммуникационной сети «Интернет».

Исполняющий обязанности

Мэра города Вологды

**первый заместитель Мэра города Вологды -
начальник Департамента градостроительства
Администрации города Вологды А.Н. Баранов**

УТВЕРЖДЕНЫ

постановлением Администрации
города Вологды
от 01.02.2022 № 115

**Порядок и сроки
проведения работ по подготовке проекта планировки и проекта
межевания территории, предусматривающих размещение одного или
нескольких линейных объектов на участке улично-дорожной сети
улицы Новгородской от улицы Молодежной в городе Вологде**

№	Наименование мероприятия	Сроки проведения работ
1.	Подготовка проекта планировки и проекта межевания территории, предусматривающих размещение одного или нескольких линейных объектов на участке улично-дорожной сети улицы Новгородской от улицы Молодежной в городе Вологде (далее – Документация)	Рекомендуемый срок - не более одного года

2.	Проверка Департаментом градостроительства Администрации города Вологды подготовленной Документации на соответствие требованиям, указанным в части 4 статьи 41.1 и 10 статьи 45 Градостроительного кодекса Российской Федерации, по результатам которой Документация отклоняется и отправляется на доработку либо обеспечивается ее рассмотрение на общественных обсуждениях или публичных слушаниях	В течение двадцати рабочих дней со дня поступления подготовленной Документации
3.	Издание постановления Главы города Вологды о проведении общественных обсуждений или публичных слушаний по Документации, организация и проведение Администрацией города Вологды общественных обсуждений или публичных слушаний по Документации, оформление и опубликование заключения о результатах общественных обсуждений или публичных слушаний по Документации в газете «Вологодские новости» и размещение на официальном сайте Администрации города Вологды в информационно-телекоммуникационной сети «Интернет»	Не менее одного месяца и не более трех месяцев со дня оповещения до дня опубликования в газете «Вологодские новости» заключения о результатах общественных обсуждений или публичных слушаний по Документации
№	Наименование мероприятия	Сроки проведения работ
4.	В случае принятия Мэром города Вологды решения об утверждении Документации – принятие постановления Администрации города Вологды об утверждении Документации	В течение двадцати рабочих дней со дня опубликования заключения о результатах общественных обсуждений или публичных слушаний по Документации
5.	В случае принятия Мэром города Вологды решения об отклонении и направлении на доработку Документации – направление письмом Департамента градостроительства Администрации города Вологды Документации на доработку	В течение двадцати рабочих дней со дня опубликования заключения о результатах общественных обсуждений или публичных слушаний по Документации
6.	Доработка Документации	Порядок и сроки устанавливаются отдельно (в случае необходимости)
7.	Направление Главе города Вологды, официальное опубликование в газете «Вологодские новости» и размещение на официальном сайте Администрации города Вологды в информационно-телекоммуникационной сети «Интернет» постановления Администрации города Вологды об утверждении Документации	В течение семи календарных дней со дня принятия постановления Администрации города Вологды об утверждении Документации

**ПОСТАНОВЛЕНИЕ
АДМИНИСТРАЦИИ ГОРОДА ВОЛОГДЫ
ОТ 1 ФЕВРАЛЯ 2022 ГОДА № 116
О ВНЕСЕНИИ ИЗМЕНЕНИЙ В ПОСТАНОВЛЕНИЕ АДМИНИСТРАЦИИ
ГОРОДА ВОЛОГДЫ ОТ 28 СЕНТЯБРЯ 2020 ГОДА № 1461**

На основании постановления Правительства Российской Федерации от 18 сентября 2020 года № 1492 «Об общих требованиях к нормативным правовым актам, муниципальным правовым актам, регулирующим предоставление субсидий, в том числе грантов в форме субсидий, юридическим лицам, индивидуальным предпринимателям, а также физическим лицам - производителям товаров, работ, услуг, и о признании утратившими силу некоторых актов Правительства Российской Федерации и отдельных положений некоторых актов Правительства Российской Федерации» (с последующими изменениями), статей 27, 44 Устава городского округа города Вологды ПОСТАНОВЛЯЮ:

1. Внести изменение в постановление Администрации города Вологды от 28 сентября 2020 года № 1461 «Об утверждении Порядка отбора, определения объема и предоставления субсидии на создание дополнительных мест для детей в возрасте от 1,5 до 3 лет любой направленности в организациях, осуществляющих образовательную деятельность (за исключением государственных и муниципальных), и у индивидуальных предпринимателей, осуществляющих образовательную деятельность по образовательным программам дошкольного образования, в том числе адаптированным, и присмотр и уход за детьми» (с последующими изменениями), заменив в преамбуле слова «муниципального образования «Город Вологда»» словами «городского округа города Вологды».

2. Внести в Порядок отбора, определения объема и предоставления субсидии на создание дополнительных мест для детей в возрасте от 1,5 до 3 лет любой направленности в организациях, осуществляющих образовательную деятельность (за исключением государственных и муниципальных), и у индивидуальных предпринимателей, осуществляющих образовательную деятельность по образовательным программам дошкольного образования, в том числе адаптированным, и присмотр и уход за детьми, утвержденный постановлением Администрации города Вологды от 28 сентября 2020 года № 1461 (с последующими изменениями), следующие изменения:

2.1. Пункт 1.1 после слова «контроля» дополнить словом «(мониторинга)».

2.2. В абзаце втором пункта 1.6, абзаце третьем пункта 2.3 и в пункте 2 приложения № 1 слова «муниципальное образование «Город Вологда»» в соответствующих падежах заменить словами «городской округ город Вологда» в соответствующих падежах.

2.3. Абзац второй пункта 2.1 исключить.

2.4. В пункте 2.3:

2.4.1. В подпункте 2.3.1:

2.4.1.1. Абзацы первый – четвертый изложить в следующей редакции:

«2.3.1. Обеспечивает размещение объявления о проведении отбора на едином портале (в случае проведения отбора в государственной интегрированной информационной системе управления общественными финансами «Электронный бюджет» (далее - система «Электронный бюджет»)) и Сайте до 01 февраля текущего года(включительно).

В объявлении указываются:

сроки проведения отбора;

информация о возможности проведения нескольких этапов отбора с указанием сроков и порядка их проведения (при необходимости);».

2.4.1.2. Дополнить новым абзацем пятым следующего содержания:

«дата начала подачи или окончания приема предложений участников отбора;».

2.4.1.3. Абзац восьмой (в новой нумерации) изложить в следующей редакции:

«доменное имя и (или) указатели страниц системы «Электронный бюджет» или Сайта;».

2.4.1.4. Абзац шестнадцатый (в новой нумерации) изложить в следующей редакции:

«дата размещения результатов отбора на едином портале (в случае проведения отбора в системе «Электронный бюджет»), а также на Сайте.».

2.4.2. Абзац первый подпункта 2.3.4 изложить в следующей редакции:

«2.3.4. Не позднее 10 календарных дней со дня получения протокола Комиссии обеспечивает размещение на едином портале (в случае проведения отбора в системе «Электронный бюджет»), а также на Сайте информации о результатах рассмотрения предложений, включающей следующие сведения:».

2.5. В пункте 3.13 слово «обязательные» исключить.

2.6. Пункт 4.1 после слова «Соглашением» дополнить словами «(но не реже одного раза в квартал)».

2.7. В разделе 5:

2.7.1. Наименование после слова «контроля» дополнить словом «(мониторинга)».

2.7.2. Дополнить новым пунктом 5.3 следующего содержания:

«5.3. Управление проводит мониторинг достижения результатов предоставления субсидии исходя из достижения значимых результатов предоставления субсидии, определенных Соглашением, и событий, отражающих факт завершения соответствующего мероприятия по получению результата предоставления субсидии (контрольная точка), в порядке и по формам, установленным Министерством финансов Российской Федерации.».

2.7.3. Пункт 5.3 считать пунктом 5.4.

3. Настоящее постановление вступает в силу с даты подписания, за исключением пунктов 2.3, 2.4, которые вступают в силу с 01 января 2024 года, подпункта 2.7.2 пункта 2.7, который вступает в силу с 01 января 2023 года.

4. Настоящее постановление подлежит опубликованию в газете «Вологодские новости» и размещению на официальном сайте Администрации города Вологды в информационно-телекоммуникационной сети «Интернет».

**Исполняющий обязанности
Мэра города Вологды
первый заместитель Мэра города Вологды -
начальник Департамента градостроительства
Администрации города Вологды А.Н. Баранов**

**ПОСТАНОВЛЕНИЕ
АДМИНИСТРАЦИИ ГОРОДА ВОЛОГДЫ
ОТ 1 ФЕВРАЛЯ 2022 ГОДА № 117
О ВНЕСЕНИИ ИЗМЕНЕНИЙ В ПОСТАНОВЛЕНИЕ
АДМИНИСТРАЦИИ ГОРОДА ВОЛОГДЫ
ОТ 26 ОКТЯБРЯ 2012 ГОДА № 6266**

На основании статей 27, 44 Устава городского округа города Вологды ПОСТАНОВЛЯЮ:

1. Внести изменение в постановление Администрации города Вологды от 26 октября 2012 года № 6266 «Об утверждении Стандарта качества муниципальной услуги «Организация предоставления общедоступного и бесплатного начального общего, основного общего и среднего общего образования по основным общеобразовательным программам» (с последующими изменениями), заменив в преамбуле слова «муниципального образования «Город Вологда»» словами «городского округа города Вологды».

2. Внести в Стандарт качества муниципальной услуги «Организация предоставления общедоступного и бесплатного начального общего, основного общего и среднего общего образования по основным общеобразовательным программам», утвержденный постановлением Администрации города Вологды от 26 октября 2012 года № 6266 (с последующими изменениями), следующие изменения:

2.1. Абзац шестнадцатый пункта 1.5 изложить в следующей редакции:

«постановление Главного государственного санитарного врача Российской Федерации от 28 сентября 2020 года № 28 «Об утверждении санитарных правил СП 2.4.3648-20 «Санитарно-эпидемиологические требования к организациям воспитания и обучения, отдыха и оздоровления детей и молодежи»;».

2.2. В подпункте 2.3.2 пункта 2.3:

2.2.1. Абзацы восьмой – одиннадцатый изложить в следующей редакции:

«Учебные доски, для работы с которыми используется мел, должны иметь темное антибликовое покрытие и должны быть оборудованными дополнительными источниками искусственного освещения, направленного непосредственно на рабочее поле.

При использовании маркерной доски цвет маркера должен быть контрастного цвета по отношению к цвету доски.

Интерактивные доски, сенсорные экраны, информационные панели и иные средства отображения информации должны иметь документы об оценке (подтверждении) соответствия Единым санитарно-эпидемиологическим и гигиеническим требованиям к продукции (товарам), подлежащей санитарно-эпидемиологическому надзору (контролю).

Активная поверхность интерактивной доски должна быть матовой. Размещение проектора интерактивной доски должно исключать для пользователей возможность возникновения слепящего эффекта.».

2.3. В пункте 3.1:

2.3.1. В абзаце четвертом слова «муниципального образования «Город Вологда»» заменить словами «городского округа города Вологды».

2.3.2. Дополнить новым абзацем пятым следующего содержания:

«Ребенок имеет право преимущественного приема на обучение по образовательным программам начального общего образования в Организацию, в которой обучаются его полнородные и неполнородные брат и (или) сестра.».

2.3.3. В подпункте 3.1.1.4:

2.3.3.1. В абзаце пятом слова «, или в случае использования права преимущественного приема на обучение по образовательным программам начального общего образования» исключить.

2.3.3.2. Дополнить новыми абзацами шестым, седьмым следующего содержания:

«копию свидетельства о рождении полнородных и неполнородных брата и (или) сестры (в случае использования права преимущественного приема на обучение по образовательным программам начального общего образования ребенка в Организацию, в которой обучаются его полнородные и неполнородные брат и (или) сестра);

копии документов, подтверждающих право внеочередного, первоочередного приема на обучение по основным общеобразовательным программам или преимущественного приема на обучение по образовательным программам основного общего и среднего общего образования, интегрированным с дополнительными общеразвивающими программами, имеющими целью подготовку несовершеннолетних граждан к военной или иной государственной службе, в том числе к государственной службе российского казачества;».

2. Настоящее постановление подлежит опубликованию в газете «Вологодские новости», размещению на официальном сайте Администрации города Вологды в информационно-телекоммуникационной сети «Интернет», вступает в силу с даты подписания, за исключением подпунктов 2.3.2, 2.3.3 пункта 2.3, которые вступают в силу с 1 марта 2022 года.

**Исполняющий обязанности
Мэра города Вологды
первый заместитель Мэра города Вологды -
начальник Департамента градостроительства
Администрации города Вологды А.Н. Баранов**

**ПОСТАНОВЛЕНИЕ
АДМИНИСТРАЦИИ ГОРОДА ВОЛОГДЫ
ОТ 1 ФЕВРАЛЯ 2022 ГОДА № 118
О ВНЕСЕНИИ ИЗМЕНЕНИЯ В ПОСТАНОВЛЕНИЕ
АДМИНИСТРАЦИИ ГОРОДА ВОЛОГДЫ
ОТ 15 ИЮНЯ 2012 ГОДА № 3403**

В соответствии с постановлением Администрации города Вологды от 28 октября 2010 года № 5755 «Об утверждении Порядка разработки и утверждения административных регламентов предоставления муниципальных услуг» (с последующими изменениями), на основании статей 27, 44 Устава городского округа города Вологды ПОСТАНОВЛЯЮ:

1. Внести изменение в Административный регламент по предоставлению муниципальной услуги «Предоставление информации об организации общедоступного и бесплатного дошкольного, начального общего, основного общего, среднего общего образования, а также дополнительного образования в муниципальных образовательных организациях, расположенных на территории городского округа города Вологды, утвержденный постановлением Администрации города Вологды от 15 июня 2012 года № 3403 (с последующими изменениями), дополнив пункт 2.6 новым абзацем девятнадцатым следующего содержания:

«приказом Министерства просвещения Российской Федерации от 2 сентября 2020 года № 458 «Об утверждении Порядка приема на обучение по образовательным программам начального общего, основного общего и среднего общего образования» (с последующими изменениями);».

2. Настоящее постановление подлежит опубликованию в газете «Вологодские новости» и размещению на официальном сайте Администрации города Вологды в информационно-телекоммуникационной сети «Интернет».

**Исполняющий обязанности
Мэра города Вологды
первый заместитель Мэра города Вологды -
начальник Департамента градостроительства
Администрации города Вологды А.Н. Баранов**

**ПОСТАНОВЛЕНИЕ
АДМИНИСТРАЦИИ ГОРОДА ВОЛОГДЫ
ОТ 1 ФЕВРАЛЯ 2022 ГОДА № 119
О ВНЕСЕНИИ ИЗМЕНЕНИЙ В ПОСТАНОВЛЕНИЕ
АДМИНИСТРАЦИИ ГОРОДА ВОЛОГДЫ ОТ 10 ОКТЯБРЯ 2014 ГОДА № 7672**

Руководствуясь Бюджетным кодексом Российской Федерации, Федеральным законом от 6 октября 2003 года № 131-ФЗ «Об общих принципах организации местного самоуправления в Российской Федерации» (с последующими изменениями)

ями), постановлением Администрации города Вологды от 01 августа 2014 года № 5542 «Об утверждении Порядка принятия решений о разработке муниципальных программ, их формирования и реализации на территории городского округа города Вологды» (с последующими изменениями), на основании статей 27, 44 Устава городского округа города Вологды ПОСТАНОВЛЯЮ:

1. Внести в муниципальную программу «Развитие градостроительства и инфраструктуры», утвержденную постановлением Администрации города Вологды от 10 октября 2014 года № 7672 (с последующими изменениями), следующие изменения:

1.1. В паспорте муниципальной программы строку «Объем финансового обеспечения муниципальной программы» изложить в следующей редакции:

Объем финансового обеспечения муниципальной программы	Общий объем финансирования – 14 525 257,7 тыс. руб., в том числе за счет средств бюджета города Вологды – 4 746 229,6 тыс. руб., в том числе по годам реализации: 2020 год – 646 134,9 тыс. рублей; 2021 год – 962 834,6 тыс. рублей; 2022 год – 857 324,4 тыс. рублей; 2023 год – 817 941,6 тыс. рублей; 2024 год – 891 670,4 тыс. рублей; 2025 год – 570 323,7 тыс. рублей
---	--

1.2. В абзаце тринадцатом раздела 1 слова и цифры «активная работа по контролю за соблюдением Правил благоустройства муниципального образования «Город Вологда», утвержденных решением Вологодской городской Думы от 2 апреля 2007 года № 392 (с последующими изменениями)» заменить словами «работа по муниципальному контролю в сфере благоустройства в части выполнения земляных работ, освещения и озеленения».

1.3. Приложение № 3 изложить в новой редакции согласно приложению к настоящему постановлению.

2. Департаменту городского хозяйства Администрации города Вологды обеспечить представление в Департамент экономического развития Администрации города Вологды актуальной редакции муниципальной программы «Развитие градостроительства и инфраструктуры» в течение двух рабочих дней со дня принятия настоящего постановления.

3. Настоящее постановление подлежит опубликованию в газете «Вологодские новости» и размещению на официальном сайте Администрации города Вологды в информационно-телекоммуникационной сети «Интернет».

Исполняющий обязанности

Мэра города Вологды

первый заместитель Мэра города Вологды -

начальник Департамента градостроительства

Администрации города Вологды А.Н. Баранов

Приложение

к постановлению Администрации города Вологды

от 01.02.2022 № 119

«Приложение № 3

к Муниципальной программе

«Развитие градостроительства и инфраструктуры»

ФИНАНСОВОЕ ОБЕСПЕЧЕНИЕ

МЕРОПРИЯТИЙ МУНИЦИПАЛЬНОЙ ПРОГРАММЫ

№ п/п	Наименование мероприятия Программы	Исполнитель, участник Программы	Источник финансирования	Финансовые затраты тыс. руб.							всего
				2020 год	2021 год	2022 год	2023 год	2024 год	2025 год		
1	2	3	4	5	6	7	8	9	10	11	
1	Выполнение мероприятий по осуществлению градостроительной деятельности	ДГ	Всего	634,6	534,5	279,0	279,0	13677,0	13677,0	29081,1	
			ФБ	0,0	166,6	0,0	0,0	0,0	0,0	166,6	
			РБ	0,0	49,7	0,0	0,0	0,0	0,0	49,7	
			МБ	634,6	318,2	279,0	279,0	13677,0	13677,0	28864,8	
			ВБ	0,0	0,0	0,0	0,0	0,0	0,0	0,0	
			МБ	634,6	318,2	279,0	279,0	13677,0	13677,0	28864,8	
		МКУ «ГЦЦ г. Вологды»	Всего	1708,5	1740,7	1684,5	1684,5	1684,5	1684,5	10187,2	
			ФБ	0,0	0,0	0,0	0,0	0,0	0,0	0,0	
			РБ	0,0	56,2	0,0	0,0	0,0	0,0	56,2	
			МБ	1708,5	1684,5	1684,5	1684,5	1684,5	1684,5	10131,0	
			ВБ	0,0	0,0	0,0	0,0	0,0	0,0	0,0	
			МБ	1708,5	1684,5	1684,5	1684,5	1684,5	1684,5	10131,0	
		Административный департамент Администрации города Вологды	Всего	136,9	260,0	260,0	260,0	260,0	260,0	1436,9	
			ФБ	0,0	0,0	0,0	0,0	0,0	0,0	0,0	
			РБ	0,0	0,0	0,0	0,0	0,0	0,0	0,0	
			МБ	136,9	260,0	260,0	260,0	260,0	260,0	1436,9	
			ВБ	0,0	0,0	0,0	0,0	0,0	0,0	0,0	
			МБ	136,9	260,0	260,0	260,0	260,0	260,0	1436,9	
Итого	Всего	2480,0	2535,2	2223,5	2223,5	15621,5	15621,5	40705,2			
	ФБ	0,0	166,6	0,0	0,0	0,0	0,0	166,6			
	РБ	0,0	105,9	0,0	0,0	0,0	0,0	105,9			
	МБ	2480,0	2262,7	2223,5	2223,5	15621,5	15621,5	40432,7			
	ВБ	0,0	0,0	0,0	0,0	0,0	0,0	0,0			
	МБ	2480,0	2262,7	2223,5	2223,5	15621,5	15621,5	40432,7			
2	Выполнение мероприятий по строительству автомобильных дорог местного значения	ДГХ	Всего	1563,0	0,0	0,0	0,0	0,0	0,0	1563,0	
			ФБ	0,0	0,0	0,0	0,0	0,0	0,0	0,0	
			РБ	0,0	0,0	0,0	0,0	0,0	0,0	0,0	
			МБ	1563,0	0,0	0,0	0,0	0,0	0,0	1563,0	
			ВБ	0,0	0,0	0,0	0,0	0,0	0,0	0,0	
			МБ	1563,0	0,0	0,0	0,0	0,0	0,0	1563,0	
		МКУ «СГХ»	Всего	98661,3	748964,1	2768665,9	1134061,9	2301,9	2301,9	4754957,0	
			ФБ	56452,7	682094,1	2437470,0	1000000,0	0,0	0,0	4176016,8	
			РБ	19853,2	20655,6	20655,6	20655,6	0,0	0,0	81820,0	
			МБ	22355,4	46214,4	310540,3	113406,3	2301,9	2301,9	497120,2	
			ВБ	0,0	0,0	0,0	0,0	0,0	0,0	0,0	
			МБ	22355,4	46214,4	310540,3	113406,3	2301,9	2301,9	497120,2	
		МКУ «ГЦЦ г. Вологды»	Всего	4699,9	0,0	0,0	0,0	0,0	0,0	4699,9	
			ФБ	0,0	0,0	0,0	0,0	0,0	0,0	0,0	
			РБ	0,0	0,0	0,0	0,0	0,0	0,0	0,0	
			МБ	4699,9	0,0	0,0	0,0	0,0	0,0	4699,9	
			ВБ	0,0	0,0	0,0	0,0	0,0	0,0	0,0	
			МБ	4699,9	0,0	0,0	0,0	0,0	0,0	4699,9	
Итого	Всего	104924,2	748964,1	2768665,9	1134061,9	2301,9	2301,9	4761219,9			
	ФБ	56452,7	682094,1	2437470,0	1000000,0	0,0	0,0	4176016,8			
	РБ	19853,2	20655,6	20655,6	20655,6	0,0	0,0	81820,0			
	МБ	28618,3	46214,4	310540,3	113406,3	2301,9	2301,9	503383,1			
	ВБ	0,0	0,0	0,0	0,0	0,0	0,0	0,0			
	МБ	28618,3	46214,4	310540,3	113406,3	2301,9	2301,9	503383,1			
3	Выполнение мероприятий по капитальному ремонту автомобильных дорог местного значения	ДГХ	Всего	3691,6	327,7	0,0	0,0	0,0	0,0	4019,3	
			ФБ	0,0	0,0	0,0	0,0	0,0	0,0	0,0	
			РБ	0,0	0,0	0,0	0,0	0,0	0,0	0,0	
			МБ	3691,6	327,7	0,0	0,0	0,0	0,0	4019,3	
			ВБ	0,0	0,0	0,0	0,0	0,0	0,0	0,0	
			МБ	3691,6	327,7	0,0	0,0	0,0	0,0	4019,3	
		МКУ «СГХ»	Всего	45217,0	25113,8	77234,6	67705,6	6966,9	7120,2	229358,2	
			ФБ	0,0	0,0	0,0	0,0	0,0	0,0	0,0	
			РБ	33711,9	17823,2	60935,0	60935,0	0,0	0,0	173405,1	
			МБ	11505,1	7290,6	16299,6	6770,6	6966,9	7120,2	55953,1	
			ВБ	0,0	0,0	0,0	0,0	0,0	0,0	0,0	
			МБ	11505,1	7290,6	16299,6	6770,6	6966,9	7120,2	55953,1	
		Итого	Всего	48908,6	25441,5	77234,6	67705,6	6966,9	7120,2	233377,5	
			ФБ	0,0	0,0	0,0	0,0	0,0	0,0	0,0	
			РБ	33711,9	17823,2	60935,0	60935,0	0,0	0,0	173405,1	
			МБ	15196,7	7618,3	16299,6	6770,6	6966,9	7120,2	59972,4	
			ВБ	0,0	0,0	0,0	0,0	0,0	0,0	0,0	
			МБ	15196,7	7618,3	16299,6	6770,6	6966,9	7120,2	59972,4	
4	Выполнение мероприятий по ремонту автомобильных дорог местного значения	МКУ «СГХ»	Всего	313348,1	596074,8	357878,5	347535,5	35426,3	35426,3	1685689,5	
			ФБ	0,0	0,0	0,0	0,0	0,0	0,0	0,0	
			РБ	263116,3	428657,4	312781,9	312781,9	0,0	0,0	1317337,5	
			МБ	50231,8	167417,4	45096,6	34753,6	35426,3	35426,3	368352,0	
			ВБ	0,0	0,0	0,0	0,0	0,0	0,0	0,0	
			МБ	50231,8	167417,4	45096,6	34753,6	35426,3	35426,3	368352,0	

5	Выполнение мероприятий по содержанию улично-дорожной сети	ДГХ	Всего	37616,9	281,4	0,0	0,0	0,0	0,0	37898,3
			ФБ	0,0	0,0	0,0	0,0	0,0	0,0	0,0
			РБ	0,0	0,0	0,0	0,0	0,0	0,0	0,0
			МБ	37616,9	281,4	0,0	0,0	0,0	0,0	37898,3
			ВБ	0,0	0,0	0,0	0,0	0,0	0,0	0,0
			МБ	37616,9	281,4	0,0	0,0	0,0	0,0	37898,3
		МКУ «СГХ»	Всего	369172,4	425269,1	300000,1	300000,1	300000,1	300000,1	1994442,0
			ФБ	0,0	0,0	0,0	0,0	0,0	0,0	0,0
			РБ	166344,7	158577,8	50571,0	50571,0	50571,0	50571,0	527206,5
			МБ	202827,8	266691,3	249429,1	249429,1	249429,1	249429,1	1467235,5
			ВБ	0,0	0,0	0,0	0,0	0,0	0,0	0,0
			МБ	202827,8	266691,3	249429,1	249429,1	249429,1	249429,1	1467235,5
		Итого	Всего	406789,3	425550,5	300000,1	300000,1	300000,1	300000,1	2032340,2
			ФБ	0,0	0,0	0,0	0,0	0,0	0,0	0,0
			РБ	166344,7	158577,8	50571,0	50571,0	50571,0	50571,0	527206,5
			МБ	240444,7	266972,7	249429,1	249429,1	249429,1	249429,1	1505133,8
			ВБ	0,0	0,0	0,0	0,0	0,0	0,0	0,0
			МБ	240444,7	266972,7	249429,1	249429,1	249429,1	249429,1	1505133,8
6	Выполнение мероприятий по обеспечению безопасности дорожного движения	МКУ «СГХ»	Всего	22936,4	55464,1	7686,4	22686,4	22686,4	22686,4	154146,1
			ФБ	0,0	0,0	0,0	0,0	0,0	0,0	0,0
			РБ	0,0	16547,5	0,0	0,0	0,0	0,0	16547,5
			МБ	22936,4	38916,6	7686,4	22686,4	22686,4	22686,4	137598,6
			ВБ	0,0	0,0	0,0	0,0	0,0	0,0	0,0
			МБ	22936,4	38916,6	7686,4	22686,4	22686,4	22686,4	137598,6
		УО	Всего	0,0	1253,4	0,0	0,0	0,0	0,0	1253,4
			ФБ	0,0	0,0	0,0	0,0	0,0	0,0	0,0
			РБ	0,0	1253,0	0,0	0,0	0,0	0,0	1253,0
			МБ	0,0	0,4	0,0	0,0	0,0	0,0	0,4
			ВБ	0,0	0,0	0,0	0,0	0,0	0,0	0,0
			МБ	0,0	0,4	0,0	0,0	0,0	0,0	0,4
		УИОС	Всего	0,0	0,0	0,0	0,0	0,0	0,0	0,0
			ФБ	0,0	0,0	0,0	0,0	0,0	0,0	0,0
			РБ	0,0	0,0	0,0	0,0	0,0	0,0	0,0
			МБ	0,0	0,0	0,0	0,0	0,0	0,0	0,0
			ВБ	0,0	0,0	0,0	0,0	0,0	0,0	0,0
			МБ	0,0	0,0	0,0	0,0	0,0	0,0	0,0
Итого	Всего	22936,4	56717,5	7686,4	22686,4	22686,4	22686,4	155399,5		
	ФБ	0,0	0,							

14	Выполнение мероприятий по содержанию имущества, находящегося в муниципальной собственности городского округа города Вологды	ДГХ	Всего	5171,1	2937,7	4500,0	3000,0	4500,0	4500,0	24608,8	
			ФБ	0,0	0,0	0,0	0,0	0,0	0,0	0,0	0,0
			РБ	0,0	0,0	0,0	0,0	0,0	0,0	0,0	0,0
			МБ	5171,1	2937,7	4500,0	3000,0	4500,0	4500,0	24608,8	0,0
			ВБ	0,0	0,0	0,0	0,0	0,0	0,0	0,0	0,0
			Всего	45151,9	35002,5	5310,0	6925,5	30765,9	30765,9	153921,7	0,0
			ФБ	0,0	0,0	0,0	0,0	0,0	0,0	0,0	0,0
			РБ	0,0	0,0	0,0	0,0	0,0	0,0	0,0	0,0
			МБ	45151,9	35002,5	5310,0	6925,5	30765,9	30765,9	153921,7	0,0
		ВБ	0,0	0,0	0,0	0,0	0,0	0,0	0,0	0,0	
		Итого	50323,0	37940,2	9810,0	9925,5	35265,9	35265,9	178530,5	0,0	
		ФБ	0,0	0,0	0,0	0,0	0,0	0,0	0,0	0,0	
		РБ	0,0	0,0	0,0	0,0	0,0	0,0	0,0	0,0	
		МБ	50323,0	37940,2	9810,0	9925,5	35265,9	35265,9	178530,5	0,0	
ВБ	0,0	0,0	0,0	0,0	0,0	0,0	0,0	0,0			
15	Выполнение мероприятий по охране окружающей среды	ДГХ	Всего	1874,4	1851,0	1878,0	1878,0	3630,0	3630,0	14741,4	
			ФБ	0,0	0,0	0,0	0,0	0,0	0,0	0,0	
			РБ	0,0	0,0	0,0	0,0	0,0	0,0	0,0	
			МБ	1874,4	1851,0	1878,0	1878,0	3630,0	3630,0	14741,4	
			ВБ	0,0	0,0	0,0	0,0	0,0	0,0	0,0	
			Всего	50,0	0,0	50,0	50,0	50,0	50,0	250,0	
			ФБ	0,0	0,0	0,0	0,0	0,0	0,0	0,0	
			РБ	0,0	0,0	0,0	0,0	0,0	0,0	0,0	
			МБ	50,0	0,0	50,0	50,0	50,0	50,0	250,0	
		ВБ	0,0	0,0	0,0	0,0	0,0	0,0	0,0		
		Итого	1924,4	1851,0	1928,0	1928,0	3680,0	3680,0	14991,4		
		ФБ	0,0	0,0	0,0	0,0	0,0	0,0	0,0		
		РБ	0,0	0,0	0,0	0,0	0,0	0,0	0,0		
		МБ	1924,4	1851,0	1928,0	1928,0	3680,0	3680,0	14991,4		
ВБ	0,0	0,0	0,0	0,0	0,0	0,0	0,0				
16	Организация транспортного обслуживания населения в границах городского округа города Вологды	ДГХ	Всего	0,0	38813,7	39171,0	39102,9	0,0	0,0	117087,6	
			ФБ	0,0	0,0	0,0	0,0	0,0	0,0	0,0	
			РБ	0,0	0,0	0,0	0,0	0,0	0,0	0,0	
			МБ	0,0	38813,7	39171,0	39102,9	0,0	0,0	117087,6	
			ВБ	0,0	0,0	0,0	0,0	0,0	0,0	0,0	
			Всего	55111,5	64998,9	7982,0	16722,0	60423,0	60423,0	265660,4	
			ФБ	0,0	0,0	0,0	0,0	0,0	0,0	0,0	
			РБ	0,0	1933,2	0,0	0,0	0,0	0,0	1933,2	
			МБ	55111,5	63065,7	7982,0	16722,0	60423,0	60423,0	263727,2	
		ВБ	0,0	0,0	0,0	0,0	0,0	0,0	0,0		
		Всего	307070,7	307070,7	307070,7	307070,7	3070,7	3070,7	1234424,2		
		ФБ	304000,0	0,0	0,0	0,0	0,0	0,0	304000,0		
		РБ	0,0	304000,0	304000,0	304000,0	0,0	0,0	912000,0		
		МБ	3070,7	3070,7	3070,7	3070,7	3070,7	3070,7	18424,2		
ВБ	0,0	0,0	0,0	0,0	0,0	0,0	0,0				
Всего	0,0	21720,1	151530,9	895597,0	0,0	0,0	1264328,9				
ФБ	0,0	187661,6	130922,7	773795,9	0,0	0,0	1092380,2				
РБ	0,0	7819,2	5455,1	32241,4	0,0	0,0	45515,7				
МБ	0,0	21720,2	15153,1	89559,7	0,0	0,0	126433,0				
ВБ	0,0	0,0	0,0	0,0	0,0	0,0	0,0				
Всего	0,0	0,0	33958,6	29116,5	0,0	0,0	63075,1				
ФБ	0,0	0,0	27239,7	24167,1	0,0	0,0	51406,8				
РБ	0,0	0,0	6583,0	4832,9	0,0	0,0	11415,9				
МБ	0,0	0,0	135,9	116,5	0,0	0,0	252,4				
ВБ	0,0	0,0	0,0	0,0	0,0	0,0	0,0				
Всего	43357,9	0,0	0,0	0,0	0,0	0,0	43357,9				
ФБ	41456,8	0,0	0,0	0,0	0,0	0,0	41456,8				
РБ	1727,4	0,0	0,0	0,0	0,0	0,0	1727,4				
МБ	173,7	0,0	0,0	0,0	0,0	0,0	173,7				
ВБ	0,0	0,0	0,0	0,0	0,0	0,0	0,0				
Итого	43357,9	0,0	33958,6	29116,5	0,0	0,0	106433,0				
ФБ	41456,8	0,0	27239,7	24167,1	0,0	0,0	92863,6				
РБ	1727,4	0,0	6583,0	4832,9	0,0	0,0	13143,3				
МБ	173,7	0,0	135,9	116,5	0,0	0,0	426,1				
ВБ	0,0	0,0	0,0	0,0	0,0	0,0	0,0				
Всего	0,0	0,0	33333,4	0,0	0,0	0,0	33333,4				
ФБ	0,0	0,0	0,0	0,0	0,0	0,0	0,0				
РБ	0,0	0,0	30000,0	0,0	0,0	0,0	30000,0				
МБ	0,0	0,0	3333,4	0,0	0,0	0,0	3333,4				
ВБ	0,0	0,0	0,0	0,0	0,0	0,0	0,0				
Всего	0,0	15239,6	0,0	0,0	0,0	0,0	15239,6				
ФБ	0,0	14571,8	0,0	0,0	0,0	0,0	14571,8				
РБ	0,0	607,2	0,0	0,0	0,0	0,0	607,2				
МБ	0,0	60,7	0,0	0,0	0,0	0,0	60,7				
ВБ	0,0	0,0	0,0	0,0	0,0	0,0	0,0				
Всего	99678,1	60443,5	80060,8	80060,8	0,0	0,0	320243,2				
ФБ	98681,2	59839,0	79260,1	79260,1	0,0	0,0	317040,4				
РБ	0,0	0,0	0,0	0,0	0,0	0,0	0,0				
МБ	996,9	604,5	800,7	800,7	0,0	0,0	3202,8				
ВБ	0,0	0,0	0,0	0,0	0,0	0,0	0,0				
Итого по муниципальной программе		ДГХ	Всего	126391,0	388259,5	297641,0	1098453,9	349900,3	28400,2	2289045,9	
			ФБ	36061,6	187661,6	168248,3	888223,4	0,0	0,0	1280194,9	
			РБ	10882,1	77419,2	61390,8	64035,4	0,0	0,0	213727,5	
			МБ	79447,3	123178,7	68001,9	146195,1	349900,3	28400,2	795123,5	
			ВБ	0,0	0,0	0,0	0,0	0,0	0,0	0,0	
			Всего	634,6	534,5	279,0	279,0	13677,0	13677,0	29081,1	
			ФБ	0,0	166,6	0,0	0,0	0,0	0,0	166,6	
			РБ	0,0	49,7	0,0	0,0	0,0	0,0	49,7	
			МБ	634,6	318,2	279,0	279,0	13677,0	13677,0	28864,8	
		ВБ	0,0	0,0	0,0	0,0	0,0	0,0	0,0		
		Всего	136,9	260,0	260,0	260,0	260,0	260,0	1436,9		
		ФБ	0,0	0,0	0,0	0,0	0,0	0,0	0,0		
		РБ	0,0	0,0	0,0	0,0	0,0	0,0	0,0		
		МБ	136,9	260,0	260,0	260,0	260,0	260,0	1436,9		
ВБ	0,0	0,0	0,0	0,0	0,0	0,0	0,0				
Всего	0,0	1253,4	0,0	0,0	0,0	0,0	1253,4				
ФБ	0,0	0,0	0,0	0,0	0,0	0,0	0,0				
РБ	0,0	1253,0	0,0	0,0	0,0	0,0	1253,0				
МБ	0,0	0,4	0,0	0,0	0,0	0,0	0,4				
ВБ	0,0	0,0	0,0	0,0	0,0	0,0	0,0				
Всего	1524482,7	2584876,9	4071382,1	2431289,4	615329,2	615482,4	11842842,7				
ФБ	459133,9	756504,9	2516730,1	1079260,1	0,0	0,0	4811629,0				
РБ	543286,9	1040589,3	809941,6	809941,6	111569,1	111569,1	3426897,6				
МБ	522062,0	787782,8	744710,4	542087,7	503760,1	503913,3	3604316,2				
ВБ	0,0	0,0	0,0	0,0	0,0	0,0	0,0				
Всего	8179,4	0,0	0,0	0,0	0,0	0,0	8179,4				
ФБ	0,0	0,0	0,0	0,0	0,0	0,0	0,0				
РБ	0,0	0,0	0,0	0,0	0,0	0,0	0,0				
МБ	8179,4	0,0	0,0	0,0	0,0	0,0	8179,4				
ВБ	0,0	0,0	0,0	0,0	0,0	0,0	0,0				
Всего	24612,8	27049,5	22338,6	22338,6	22338,6	22338,6	141016,7				
ФБ	0,0	1028,4	0,0	0,0	0,0	0,0	1028,4				
РБ	0,0	841,1	0,0	0,0	0,0	0,0	841,1				
МБ	24612,8	25180,0	22338,6	22338,6	22338,6	22338,6	139147,2				
ВБ	0,0	0,0	0,0	0,0	0,0	0,0	0,0				

	МКУ «ЦГЗ г. Вологды»	МКУ «ЦГЗ г. Вологды»	Всего	50,0	0,0	50,0	50,0	50,0	50,0	250,0
			ФБ	0,0	0,0	0,0	0,0	0,0	0,0	0,0
			РБ	0,0	0,0	0,0	0,0	0,0	0,0	0,0
			МБ	50,0	0,0	50,0	50,0	50,0	50,0	250,0
			ВБ	0,0	0,0	0,0	0,0	0,0	0,0	0,0
			Всего	54196,3	26170,7	21684,5	106731,2	1684,5	1684,5	212151,7
			ФБ	41456,8	0,0	0,0	0,0	0,0	0,0	41456,8
			РБ	1727,4	56,2	0,0	0,0	0,0	0,0	1783,6
			МБ	11012,1	26114,5	21684,5	106731,2	1684,5	1684,5	168911,3
		ВБ	0,0	0,0	0,0	0,0	0,0	0,0	0,0	
		Итого	1738683,7	3028404,4	4413635,2	3659402,1	1003239,5	681892,8	14525257,7	
		ФБ	536652,3	945361,4	2684978,4	1967483,5	0,0	0,0	6134475,6	
		РБ	555896,4	1120208,4	871332,4	873977,0	111569,1	111569,1	3644552,4	
		МБ	646134,9	962834,6	857324,4	817941,6	891670,4	570323,7	4746229,6	
ВБ	0,0	0,0	0,0	0,0	0,0	0,0	0,0			

Используемые сокращения:

ДГХ - Департамент городского хозяйства Администрации города Вологды;
ДГ - Департамент градостроительства Администрации города Вологды;
УО - Управление образования Администрации города Вологды;
МКУ «СГХ» - муниципальное казенное учреждение «Служба городского хозяйства»;
МКУ «ГЦЗ г. Вологды» - муниципальное казенное учреждение «Градостроительный центр города Вологды»; МКУ «ЦГЗ г. Вологды» - муниципальное казенное учреждение «Центр гражданской защиты города Вологды».

ЗАКЛЮЧЕНИЕ О РЕЗУЛЬТАТАХ ОБЩЕСТВЕННЫХ ОБСУЖДЕНИЙ