

ПОСТАНОВЛЕНИЕ

Администрации города Вологды

От 7 сентября 2022 года

№ 1462

Об утверждении проекта планировки и проекта межевания территории, предусматривающих размещение нескольких линейных объектов на участке улично-дорожной сети улицы Новаторов от улицы Возрождения до набережной Родниковой в городе Вологде

В соответствии с постановлением Администрации города Вологды от 3 августа 2021 года № 1148 «О подготовке проекта планировки и проекта межевания территории, предусматривающих размещение нескольких линейных объектов на участке улично-дорожной сети улицы Новаторов от улицы Возрождения до набережной Родниковой в городе Вологде», заключением о результатах общественных обсуждений от 05 августа 2022 года, руководствуясь статьями 41.1, 45, 46 Градостроительного кодекса Российской Федерации, решением Вологодской городской Думы от 30 июня 2005 года № 275 «О разграничении полномочий органов местного самоуправления городского округа города Вологды в области градостроительной деятельности», статьями 27, 44 Устава городского округа города Вологды, ПОСТАНОВЛЯЮ:

1. Признать утратившим силу постановление Администрации города Вологды от 26 июня 2020 года № 800 «Об утверждении проекта межевания территории линейного объекта участка улично-дорожной сети улицы Новаторов от улицы Возрождения до набережной Родниковой».

2. Утвердить прилагаемые проект планировки и проект межевания территории, предусматривающие размещение нескольких линейных объектов на



участке улично-дорожной сети улицы Новаторов от улицы Возрождения до набережной Родниковой в городе Вологде.

3. Настоящее постановление подлежит официальному опубликованию в газете «Вологодские новости» и размещению на официальном сайте Администрации города Вологды в информационно-телекоммуникационной сети «Интернет».

Мэр города Вологды



С.А. Воропанов

УТВЕРЖДЕНЫ
постановлением Администрации
города Вологды
от 07.09.2022 № 1462

**Проект планировки и проект межевания территории,
предусматривающие размещение нескольких линейных объектов
на участке улично-дорожной сети улицы Новаторов от улицы
Возрождения до набережной Родниковой в городе Вологде**

Вологда
2022 г

СОДЕРЖАНИЕ

Проект планировки территории (основная часть).....	4
Раздел 1. «Проект планировки территории. Графическая часть».....	5
Чертеж красных линий; чертеж границ зон планируемого размещения линейных объектов.....	6
Раздел 2. «Положение о размещении линейных объектов».....	7
1. Наименование, основные характеристики (категория, протяженность, проектная мощность, пропускная способность, грузонапряженность, интенсивность движения) и назначение планируемых для размещения линейных объектов, а также линейных объектов, подлежащих реконструкции в связи с изменением их местоположения.....	8
2. Перечень субъектов Российской Федерации, перечень муниципальных районов, городских округов в составе субъектов Российской Федерации, перечень поселений, населенных пунктов, внутригородских территорий городов федерального значения, на территориях которых устанавливаются зоны планируемого размещения линейных объектов.....	9
3. Перечень координат характерных точек границ зон планируемого размещения линейных объектов.....	9
4. Перечень координат характерных точек границ зон планируемого размещения линейных объектов, подлежащих реконструкции в связи с изменением их местоположения.....	10
5. Предельные параметры разрешенного строительства, реконструкции объектов капитального строительства, входящих в состав линейных объектов в границах зон их планируемого размещения.....	10
6. Информация о необходимости осуществления мероприятий по защите сохраняемых объектов капитального строительства, существующих и строящихся на момент подготовки проекта планировки территории, а также объектов капитального строительства, планируемых к строительству в соответствии с ранее утвержденной документацией по планировке территории, от возможного негативного воздействия в связи с размещением линейных объектов.....	10
7. Информация о необходимости осуществления мероприятий по сохранению объектов культурного наследия от возможного негативного воздействия в связи с размещением линейных объектов.....	11
8. Информация о необходимости осуществления мероприятий по охране окружающей среды.....	12

9. Информация о необходимости осуществления мероприятий по защите территории от чрезвычайных ситуаций природного и техногенного характера, в том числе по обеспечению пожарной безопасности и гражданской обороне.....13

Проект межевания территории (основная часть).....19

Раздел 1. «Проект межевания территории. Графическая часть».....20

Чертеж межевания территории.....21

Раздел 2. «Проект межевания территории. Текстовая часть».....22

1. Перечень образуемых земельных участков.....23

2. Перечень координат характерных точек образуемых земельных участков.....23

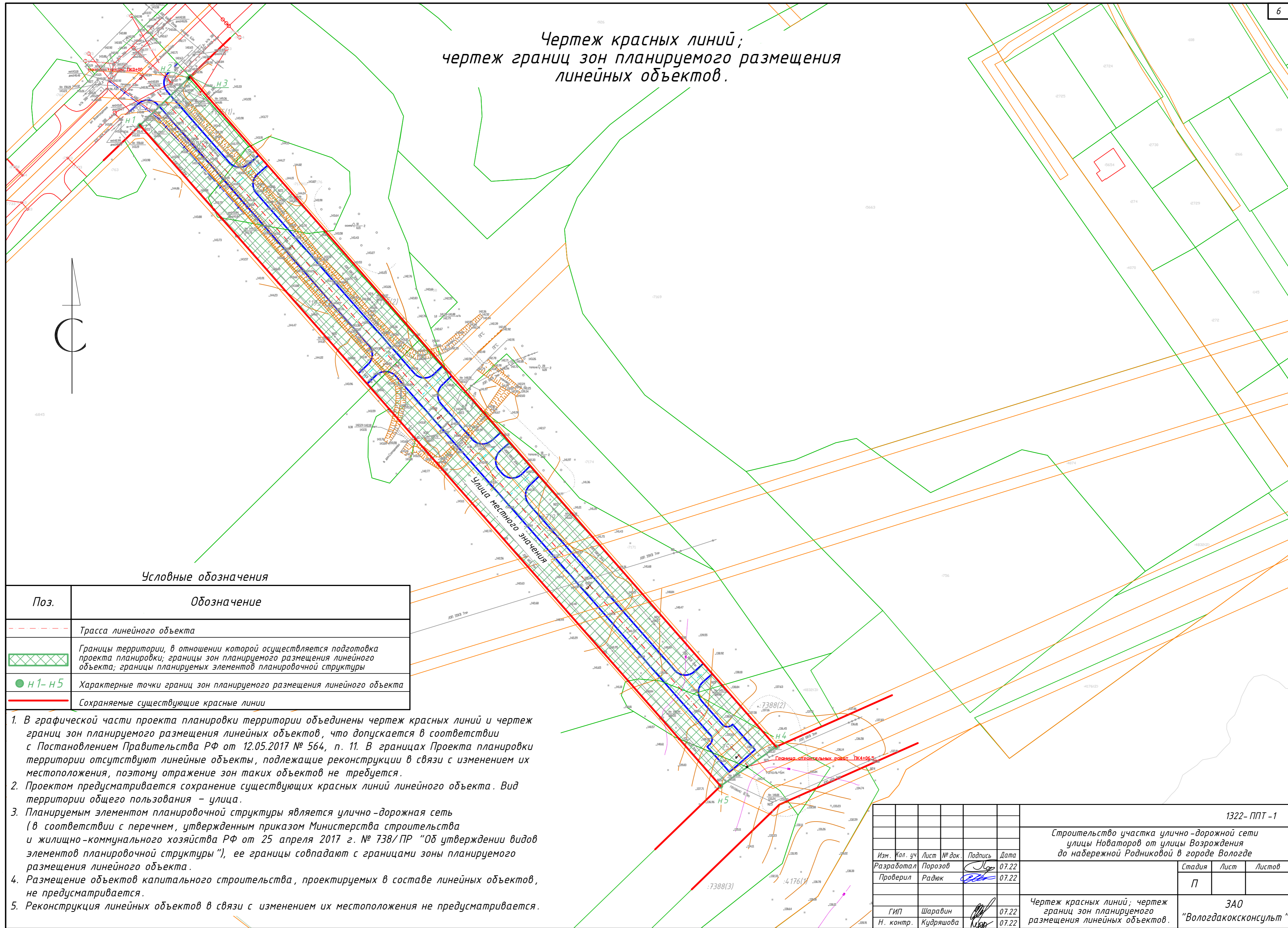
3. Сведения о границах территории, применительно к которой осуществляется подготовка проекта межевания24

4. Вид разрешенного использования образуемых земельных участков, предназначенных для размещения линейных объектов и объектов капитального строительства, проектируемых в составе линейного объекта, а также существующих земельных участков, занятых линейными объектами и объектами капитального строительства, входящими в состав линейных объектов, в соответствии с проектом планировки территории.....25

Проект планировки территории (основная часть)

Раздел 1. «Проект планировки территории. Графическая часть»

Чертеж красных линий;
чертеж границ зон планируемого размещения
линейных объектов.



Условные обозначения

Поз.	Обозначение
---	Трасса линейного объекта
	Границы территории, в отношении которой осуществляется подготовка проекта планировки; границы зон планируемого размещения линейного объекта; границы планируемых элементов планировочной структуры
● Н1-Н5	Характерные точки границ зон планируемого размещения линейного объекта
---	Сохраняемые существующие красные линии

- В графической части проекта планировки территории объединены чертеж красных линий и чертеж границ зон планируемого размещения линейных объектов, что допускается в соответствии с Постановлением Правительства РФ от 12.05.2017 № 564, п. 11. В границах Проекта планировки территории отсутствуют линейные объекты, подлежащие реконструкции в связи с изменением их местоположения, поэтому отражение зон таких объектов не требуется.
- Проектом предусматривается сохранение существующих красных линий линейного объекта. Вид территории общего пользования – улица.
- Планируемым элементом планировочной структуры является улично – дорожная сеть (в соответствии с перечнем, утвержденным приказом Министерства строительства и жилищно – коммунального хозяйства РФ от 25 апреля 2017 г. № 738/ПР “Об утверждении видов элементов планировочной структуры”), ее границы совпадают с границами зоны планируемого размещения линейного объекта.
- Размещение объектов капитального строительства, проектируемых в составе линейных объектов, не предусматривается.
- Реконструкция линейных объектов в связи с изменением их местоположения не предусматривается.

						1322- ППТ -1		
						Строительство участка улично – дорожной сети улицы Новаторов от улицы Возрождения до набережной Родниковой в городе Вологде		
Изм.	Кол. уч	Лист	№ док.	Подпись	Дата	П	Стадия	Лист
Разработал	Порозов				07.22			Листов
Проверил	Радюк				07.22			
						Чертеж красных линий; чертеж границ зон планируемого размещения линейных объектов.		
						3АО “Вологдаконсульт”		
ГИП	Шарапин				07.22			
Н. контр.	Кудряшова				07.22			

Раздел 2. «Положение о размещении линейных объектов»

1. Наименование, основные характеристики (категория, протяженность, проектная мощность, пропускная способность, грузонапряженность, интенсивность движения) и назначение планируемых для размещения линейных объектов, а также линейных объектов, подлежащих реконструкции в связи с изменением их местоположения

Наименование планируемого для размещения линейного объекта – «Строительство участка улично-дорожной сети улицы Новаторов от улицы Возрождения до набережной Родниковой в городе Вологде».

Основные характеристики планируемого для размещения линейного объекта приведены в таблице 1.

Таблица 1. Основные характеристики планируемого для размещения линейного объекта в соответствии с подпунктом «а» пункта 15 постановления Правительства Российской Федерации от 12 мая 2017 года № 564 (с последующими изменениями).

№ п.п.	Наименование характеристик	Ед. изм.	Значение параметра
1	2	3	4
1	Категория	—	Улица местного значения
2	Протяженность	м	392 м
3	Проектная мощность	—	Не применимо, см. категорию
4	Пропускная способность	авт./ч	Определить в проектной документации
5	Грузонапряженность	т/мес.	Определить в проектной документации
6	Интенсивность движения	прив. ед./ч	Определить в проектной документации
7	Протяженность сетей электроосвещения	км	0,8 (уточнить при проектировании)
8	Протяженность сетей ливневой канализации	км	0,5 (уточнить при проектировании)

Назначение по классификатору ОКС: группа – автомобильные дороги в границах населённых пунктов; вид объекта строительства – улица местного значения, код 20.1.7.

Проектом не предусматривается реконструкция линейных объектов в связи с изменением их местоположения.

2. Перечень субъектов Российской Федерации, перечень муниципальных районов, городских округов в составе субъектов Российской Федерации, перечень поселений, населенных пунктов, внутригородских территорий городов федерального значения, на территориях которых устанавливаются зоны планируемого размещения линейных объектов

Таблица 2. Перечень административно-территориальных образований, на территориях которых устанавливаются зоны планируемого размещения линейного объекта

Административно-территориальные образования		
1 уровень	2 уровень	3 уровень
Вологодская область ОКТМО 19	Городской округ город Вологда ОКТМО 19701000	Город Вологда ОКТМО 19701000001

3. Перечень координат характерных точек границ зон планируемого размещения линейных объектов

Проектируемый участок улично-дорожной сети подлежит постановке на кадастровый учет как линейный объект капитального строительства.

Перечень координат характерных точек границ зон планируемого размещения линейного объекта приведен в таблице 3.

Таблица 3. Перечень координат характерных точек границ зон планируемого размещения линейного объекта

Условные номера точек	Координаты в системе координат МСК-35	
	X	Y
1	2	3
н1	349724,33	2322701,17
н2	349745,18	2322722,73
н3	349745,86	2322723,40
н4	349448,96	2322982,85
н5	349431,59	2322958,28
н1	349724,33	2322701,17

4. Перечень координат характерных точек границ зон планируемого размещения линейных объектов, подлежащих реконструкции в связи с изменением их местоположения

Реконструкция линейных объектов в связи с изменением их местоположения не предусматривается.

5. Предельные параметры разрешенного строительства, реконструкции объектов капитального строительства, входящих в состав линейных объектов в границах зон их планируемого размещения

В состав линейного объекта не входят иные объекты капитального строительства.

6. Информация о необходимости осуществления мероприятий по защите сохраняемых объектов капитального строительства, существующих и строящихся на момент подготовки проекта планировки территории, а также объектов капитального строительства, планируемых к строительству в соответствии с ранее утвержденной документацией по планировке территории, от возможного негативного воздействия в связи с размещением линейных объектов

Проектируемая улично-дорожная сеть не относится к числу объектов, от которых устанавливаются санитарно-защитные зоны в соответствии с требованиями санитарно-эпидемиологических правил и нормативов СанПиН 2.2.1/2.1.1.1200-03 «Проектирование, строительство, реконструкция и эксплуатация предприятий, планировка и застройка населенных мест. Санитарно-защитные зоны и санитарная классификация предприятий, сооружений и иных объектов».

Согласно приложениям 1, 2 Федерального закона от 21 июля 1997 года № 116-ФЗ «О промышленной безопасности опасных производственных объектов» проектируемая улично-дорожная сеть не относится к опасным производственным объектам.

В зону планируемого размещения линейного объекта попадают следующие объекты капитального строительства:

- воздушная высоковольтная линия электропередачи;
- ливневая канализация.

Перечень мероприятий включает:

- проведение наблюдений за состоянием, своевременным выявлением и развитием имеющихся отклонений в поведении вновь строящихся сооружений, их оснований и окружающего массива грунта от проектных данных, разработка

мероприятий по предупреждению и устранению возможных негативных последствий, обеспечение сохранности существующей застройки, находящейся в зоне влияния нового строительства, а также сохранение окружающей природной среды;

– разработка прогноза состояния строящегося объекта, воздействия его на окружающие здания и сооружения, на атмосферную, геологическую, гидрогеологическую и гидрологическую среду в период строительства и последующие годы эксплуатации для оценки изменений их состояния, своевременного выявления дефектов, предупреждения и устранения негативных процессов, а также оценки правильности принятых методов расчета, проектных решений и результатов прогноза.

7. Информация о необходимости осуществления мероприятий по сохранению объектов культурного наследия от возможного негативного воздействия в связи с размещением линейных объектов

Согласно письму Комитета по охране объектов культурного наследия Вологодской области от 30 сентября 2021 года № ИХ.53-5950/21 на территории объекта «Строительство участка улично-дорожной сети улицы Новаторов от ул. Возрождения до набережной Родниковой в городе Вологде» отсутствуют объекты культурного наследия, включенные в Единый государственный реестр объектов культурного наследия народов Российской Федерации, выявленные объекты культурного наследия, объекты, обладающие признаками объекта культурного наследия.

Территория расположена за границами зон охраны, защитных зон объектов культурного наследия.

В случае обнаружения при проведении земляных и иных хозяйственных работ предметов, обладающих признаками объектов археологического наследия, на основании статей 36 и 45.1 Федерального закона от 25 июня 2002 года № 73-ФЗ «Об объектах культурного наследия (памятниках истории и культуры) народов Российской Федерации» необходимо незамедлительно приостановить все работы на участке обнаружения данных находок и в течение трёх дней письменно известить об этом Комитет по охране объектов культурного наследия Вологодской области.

На основании статьи 7.14.2 Кодекса Российской Федерации об административных правонарушениях неисполнение заказчиком и (или) исполнителем работ обязанности по приостановлению работ в случае обнаружения объекта, обладающего признаками

объекта культурного наследия, влечёт наложение административного штрафа до 5 млн. рублей.

Мероприятия по защите объектов культурного наследия от возможного негативного воздействия в связи с размещением линейного объекта не разрабатывались.

8. Информация о необходимости осуществления мероприятий по охране окружающей среды

Проектом планировки территории предусматривается размещение линейного объекта – участка улично-дорожной сети, являющегося источником шума и загрязнения окружающей среды. В связи с этим необходимо осуществление мероприятий по охране окружающей среды в связи с планируемым размещением объекта.

В соответствии со статьями 21 и 36 Федерального закона от 10 января 2002 года № 7-ФЗ «Об охране окружающей среды» при проектировании зданий, строений, сооружений и иных объектов должны учитываться нормативы допустимой антропогенной нагрузки на окружающую среду, предусматриваться мероприятия по предупреждению и устранению загрязнения окружающей среды, применяться ресурсосберегающие, малоотходные, безотходные и иные технологии, способствующие предупреждению и устранению загрязнения окружающей среды, охране окружающей среды.

Строительство и реконструкция зданий, строений, сооружений и иных объектов должны осуществляться в соответствии с проектами, в отношении которых проведена проверка на соответствие требованиям технических регламентов в области охраны окружающей среды.

Ввод в эксплуатацию объектов капитального строительства осуществляется при условии проведения в полном объеме предусмотренных проектной документацией объектов капитального строительства мероприятий по охране окружающей среды, в том числе по восстановлению природной среды, рекультивации или консервации земель в соответствии с законодательством Российской Федерации.

Запрещается ввод в эксплуатацию объектов капитального строительства, не оснащенных техническими средствами и технологиями, направленными на комплексное предотвращение и (или) минимизацию негативного воздействия на окружающую среду, не оснащенных средствами контроля за загрязнением окружающей среды, в том числе

автоматическими средствами измерения и учета объема или массы выбросов загрязняющих веществ, сбросов загрязняющих веществ и концентрации загрязняющих веществ, техническими средствами фиксации и передачи информации об объеме и (или) о массе выбросов загрязняющих веществ, сбросов загрязняющих веществ и о концентрации загрязняющих веществ в соответствии с настоящим Федеральным законом.

Не допускается выдача разрешения на ввод в эксплуатацию объекта капитального строительства, который является объектом, оказывающим негативное воздействие на окружающую среду, и относится к областям применения наилучших доступных технологий, в случае, если на указанном объекте применяются технологические процессы с технологическими показателями, превышающими технологические показатели наилучших доступных технологий.

Эксплуатация объектов капитального строительства осуществляется в соответствии с требованиями в области охраны окружающей среды, в том числе проводятся мероприятия по сохранению и восстановлению природной среды, рациональному использованию природных ресурсов, обеспечению экологической безопасности, предотвращению негативного воздействия на окружающую среду, по рекультивации земель, и с учетом соблюдения нормативов качества окружающей среды.

Согласно приложению к письму Минприроды России от 20 февраля 2018 года № 05-12-32/5143 на территории проведения работ по строительству линейного объекта отсутствуют особо охраняемые природные территории (ООПТ) федерального значения.

9. Информация о необходимости осуществления мероприятий по защите территории от чрезвычайных ситуаций природного и техногенного характера, в том числе по обеспечению пожарной безопасности и гражданской обороне

Перечень мероприятий по гражданской обороне (ГО), мероприятий по предупреждению чрезвычайных ситуаций (ЧС) природного и техногенного характера разработан в соответствии с требованиями ГОСТ Р 22.2.01-2015, СП 165.1325800.2014.

Сравнительная характеристика подверженности территории и населения Вологодской области воздействиям опасных природных процессов приведена в таблице 4.

Таблица 4. Сравнительная характеристика подверженности территории и населения Вологодской области воздействиям опасных природных процессов.

Процессы	Подверженность, %				Плотность населения в зоне поражения процессом, чел./кв.км
	Территория по площади	Поселений по количеству		Населения	
		1986 г.	2004 г.		
Геологические:					
землетрясения (до 5 баллов)	10	5	3	1,5	менее 1
оползни и обвалы	менее 10	8	8	9,5	2,6-3,5
подтопление территорий	20	до 18	16	10	184,6-185,5
карст	10	6	5	0,5	12,5
эрозия речная	0,8	26	20	0,3	5-9
переработка берегов водохранилищ	до 12-20	18	14	27	690,5
Гидрометеорологические:					
сильные морозы, метели	100	100	100	100	2,6
сильные ветры, дожди	100	100	100	100	2,6
Биологические:					
природные пожары	50	6	12	до 25	645,3

В границах проектирования находятся существующие объекты электроснабжения (ВЛ 6/10 кВ «Керамик» на участке от ул. Гагарина до ПС 220 кВ «Южная», ВЛ 35 кВ Вологда-Искра, ВЛ 35 кВ Вологда – Молочное), имеющие установленные охранные зоны (лист 5 графической части раздела 3 «Материалы по обоснованию проекта планировки территории»).

При проектировании, строительстве и эксплуатации планируемого к размещению линейного объекта следует соблюдать особые условия использования земельных участков, расположенных в границах охранных зон объектов электросетевого хозяйства в соответствии с правилами, установленными постановлением Правительства Российской Федерации от 24 февраля 2009 года № 160 «О порядке установления охранных зон объектов электросетевого хозяйства и особых условий использования земельных участков, расположенных в границах таких зон».

В охранных зонах воздушных линий электропередачи запрещается осуществлять любые действия, которые могут нарушить безопасную работу объектов электросетевого

хозяйства, в том числе привести к их повреждению или уничтожению, и (или) повлечь причинение вреда жизни, здоровью граждан и имуществу физических или юридических лиц, а также повлечь нанесение экологического ущерба и возникновение пожаров, в том числе:

а) набрасывать на провода и опоры воздушных линий электропередачи посторонние предметы, а также подниматься на опоры воздушных линий электропередачи;

б) размещать любые объекты и предметы (материалы) в пределах созданных в соответствии с требованиями нормативно-технических документов проходов и подъездов для доступа к объектам электросетевого хозяйства, а также проводить любые работы и возводить сооружения, которые могут препятствовать доступу к объектам электросетевого хозяйства, без создания необходимых для такого доступа проходов и подъездов;

в) находиться в пределах огороженной территории и помещениях распределительных устройств и подстанций, открывать двери и люки распределительных устройств и подстанций, производить переключения и подключения в электрических сетях (указанное требование не распространяется на работников, занятых выполнением разрешенных в установленном порядке работ), разводить огонь в пределах охранных зон вводных и распределительных устройств, подстанций, воздушных линий электропередачи, а также в охранных зонах кабельных линий электропередачи;

г) размещать свалки;

д) производить работы ударными механизмами, сбрасывать тяжести массой свыше 5 тонн, производить сброс и слив едких и коррозионных веществ и горюче-смазочных материалов (в охранных зонах подземных кабельных линий электропередачи).

В связи с тем, что пересекаемые линии электропередачи имеют напряжение свыше 1000 вольт, помимо действий, указанных выше, запрещается:

а) складировать или размещать хранилища любых, в том числе горюче-смазочных, материалов;

б) размещать детские и спортивные площадки, стадионы, рынки, торговые точки, полевые станы, загоны для скота, гаражи и стоянки всех видов машин и механизмов, проводить любые мероприятия, связанные с большим скоплением людей, не занятых

выполнением разрешенных в установленном порядке работ (в охранных зонах воздушных линий электропередачи);

в) использовать (запускать) любые летательные аппараты, в том числе воздушных змеев, спортивные модели летательных аппаратов (в охранных зонах воздушных линий электропередачи);

г) бросать якоря с судов и осуществлять их проход с отданными якорями, цепями, лотами, волокушами и тралами (в охранных зонах подводных кабельных линий электропередачи);

д) осуществлять проход судов с поднятыми стрелами кранов и других механизмов (в охранных зонах воздушных линий электропередачи).

В пределах охранных зон без письменного решения о согласовании сетевых организаций юридическим и физическим лицам запрещаются:

а) строительство, капитальный ремонт, реконструкция или снос зданий и сооружений;

б) горные, взрывные, мелиоративные работы, в том числе связанные с временным затоплением земель;

в) посадка и вырубка деревьев и кустарников;

г) дноуглубительные, землечерпальные и погрузочно-разгрузочные работы, добыча рыбы, других водных животных и растений придонными орудиями лова, устройство водопоев, колка и заготовка льда (в охранных зонах подводных кабельных линий электропередачи);

д) проход судов, у которых расстояние по вертикали от верхнего крайнего габарита с грузом или без груза до нижней точки провеса проводов переходов воздушных линий электропередачи через водоемы менее минимально допустимого расстояния, в том числе с учетом максимального уровня подъема воды при паводке;

е) проезд машин и механизмов, имеющих общую высоту с грузом или без груза от поверхности дороги более 4,5 метра (в охранных зонах воздушных линий электропередачи);

ж) земляные работы на глубине более 0,3 метра (на вспахиваемых землях на глубине более 0,45 метра), а также планировка грунта (в охранных зонах подземных кабельных линий электропередачи);

з) полив сельскохозяйственных культур в случае, если высота струи воды может составить свыше 3 метров (в охранных зонах воздушных линий электропередачи);

и) полевые сельскохозяйственные работы с применением сельскохозяйственных машин и оборудования высотой более 4 метров (в охранных зонах воздушных линий электропередачи) или полевые сельскохозяйственные работы, связанные с вспашкой земли (в охранных зонах кабельных линий электропередачи).

В границах проектирования частично находится водоохранная зона реки Содема. Ширина водоохраной зоны составляет 100 м в каждую сторону.

При проектировании, строительстве и эксплуатации планируемого к размещению линейного объекта следует соблюдать режимы водоохранных зон, установленные статьей 65 Водного кодекса Российской Федерации.

Согласно материалам по обоснованию генерального плана муниципального образования «Город Вологда», утвержденного решением Вологодской городской Думы от 29 декабря 2014 года № 171 (с последующими изменениями), часть объекта размещается на территории, подверженной риску возникновения чрезвычайных ситуаций техногенного характера от кладбища на Пошехонском шоссе.

В соответствии с санитарно-эпидемиологическим заключением Роспотребнадзора 35.ВЦ.02.000.Т.000692.11.15 от 18 ноября 2015 года на проектную документацию «Проект окончательной санитарно-защитной зоны (СЗЗ) для Пошехонского кладбища, расположенного по адресу: г. Вологда, Пошехонское шоссе, 48» расчётная санитарно-защитная зона для промплощадки Пошехонского кладбища принята на расстоянии 50 м от внешней границы площадки Пошехонского кладбища по всем направлениям розы ветров.

При проектировании, строительстве и эксплуатации планируемого к размещению линейного объекта следует соблюдать режим территории санитарно-защитной зоны в соответствии с требованиями раздела V СанПиН 2.2.1/2.1.1.1200-03.

В соответствии со статьей 5 Федерального закона от 22 июля 2008 года № 123-ФЗ «Технический регламент о требованиях пожарной безопасности» планируемый для размещения линейный объект как объект защиты должен иметь систему обеспечения пожарной безопасности. Целью создания системы обеспечения пожарной безопасности объекта защиты является предотвращение пожара, обеспечение безопасности людей и защита имущества при пожаре. Система обеспечения пожарной безопасности объекта защиты включает в себя систему предотвращения пожара, систему противопожарной защиты, комплекс организационно-технических мероприятий по обеспечению пожарной безопасности. Система обеспечения пожарной безопасности объекта защиты в

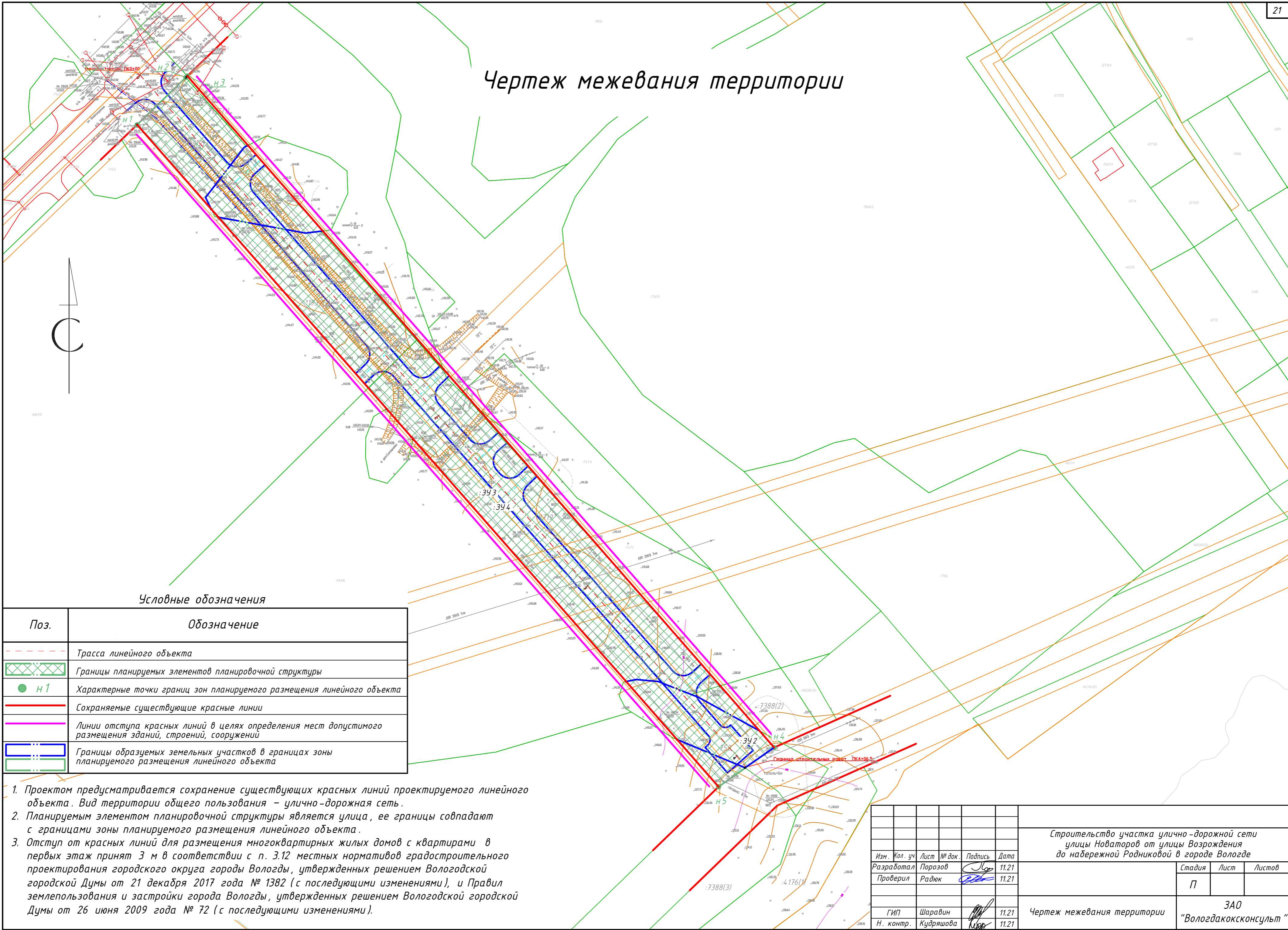
обязательном порядке должна содержать комплекс мероприятий, исключающих возможность превышения значений допустимого пожарного риска, установленного указанным Федеральным законом, и направленных на предотвращение опасности причинения вреда третьим лицам в результате пожара.

Организация и осуществление мероприятий по действиям имеющихся сил и средств в очагах поражения и районах чрезвычайных ситуаций возложены на областную подсистему единой государственной системы предупреждения и ликвидации чрезвычайных ситуаций.

Проект межевания территории (основная часть)

Раздел 1. «Проект межевания территории. Графическая часть»




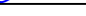
Чертеж межевания территории



Условные обозначения

Поз.	Обозначение
	Трасса линейного объекта
	Границы планируемых элементов планировочной структуры
	Характерные точки границ зон планируемого размещения линейного объекта
	Сохраняемые существующие красные линии
	Линии отступа красных линий в целях определения мест допустимого размещения зданий, строений, сооружений
	Границы образуемых земельных участков в границах зоны планируемого размещения линейного объекта

1. Проектом предусматривается сохранение существующих красных линий проектируемого линейного объекта. Вид территории общего пользования – улично-дорожная сеть.
2. Планируемым элементом планировочной структуры является улица, ее границы совпадают с границами зоны планируемого размещения линейного объекта.
3. Отступ от красных линий для размещения многоквартирных жилых домов с квартирами в первых этаж принят 3 м в соответствии с п. 3.12 местных нормативов градостроительного проектирования городского округа города Вологды, утвержденных решением Вологодской городской Думы от 21 декабря 2017 года № 1382 (с последующими изменениями), и Правил землепользования и застройки города Вологды, утвержденных решением Вологодской городской Думы от 26 июня 2009 года № 72 (с последующими изменениями).

						Строительство участка улично-дорожной сети улицы Новаторов от улицы Возрождения до набережной Родниковой в городе Вологде			
Изм.	Кол. уч	Лист	№ док.	Подпись	Дата		Стадия	Лист	Листов
Разработал	Порозов				11.21		П		
Проверил	Радюк				11.21				
ГИП	Шарапин				11.21	Чертеж межевания территории	ЗАО "Вологдаконсульт"		
Н. контр.	Кудряшова				11.21				

Раздел 2. «Проект межевания территории. Текстовая часть»

1. Перечень образуемых земельных участков

Таблица 1. Перечень образуемых земельных участков

Условные номера образуемых земельных участков	Номера характерных точек образуемых земельных участков	Кадастровые номера земельных участков, из которых образуются земельные участки	Площадь образуемых земельных участков	Способы образования земельных участков	Сведения об отнесении образуемых земельных участков к территории общего пользования	Номера образуемых земельных участков, в отношении которых предполагаются их резервирование и (или) изъятие для государственных или муниципальных нужд, их адреса или описание местоположения	Перечень кадастровых номеров существующих земельных участков, на которых линейный объект может быть размещен на условиях сервитута, публичного сервитута, их адреса или описание местоположения,	Сведения об отнесении образуемого земельного участка к определенной категории земель или сведения о необходимости перевода земельного участка из состава земель одной категории в другую
:3У2	1-8	35:24:0403003:753	1070,88	Раздел	Да	:3У2	–	ЗН
:3У3	п1-п10	:3У2, 35:24:0403003:1939, 35:24:0403003:7175, 35:24:0403003:7168, 35:24:0403003:7170, 35:24:0403003:7173, 35:24:0403003:7177 35:24:0403003:8719	10893,25	Объединение	Да	–	–	ЗН
:3У4	п1-п5	:3У3, неразграниченные земли кадастрового квартала 35:24:0403003	11927,64	Перераспределение	Да	–	–	ЗН

2. Перечень координат характерных точек образуемых земельных участков

Таблица 2. Перечень координат характерных точек границ образуемых земельных участков (начало)

Обозначение характерных точек	Координаты в системе координат МСК-35	
	X	Y
1	2	3
Участок :3У2		
1	349478,12	2322917,41
2	349452,47	2322939,94
3	349440,03	2322969,97
4	349448,96	2322982,85

5	349456,33	2322976,40
6	349471,20	2322949,28
7	349478,14	2322931,56
8	349479,03	2322921,85
1	349478,12	2322917,41
Участок :ЗУ3		
п1	349724,33	2322701,17
п2	349745,18	2322722,73
п3	349745,86	2322723,40
п4	349476,25	2322959,00
п5	349472,44	2322946,10
п6	349471,20	2322949,28
п7	349456,33	2322976,40
п8	349448,96	2322982,85
п9	349440,03	2322969,97
п10	349452,47	2322939,94
п1	349724,33	2322701,17
Участок :ЗУ4		
н1	349724,33	2322701,17
н2	349745,18	2322722,73
н3	349745,86	2322723,40
н4	349448,96	2322982,85
н5	349431,59	2322958,28
н1	349724,33	2322701,17

3. Сведения о границах территории, применительно к которой осуществляется подготовка проекта межевания

Обозначение характерных точек границы	Координаты в системе координат МСК-35	
	X	Y
1	2	3
г1	349724,33	2322701,17
г2	349745,18	2322722,73
г3	349745,86	2322723,40
г4	349456,32	2322976,42
г5	349439,64	2323006,84
г6	349418,71	2322992,58
г7	349429,43	2322984,70
г8	349439,94	2322970,10

г9	349431,57	2322958,26
г10	349452,48	2322939,94
г11	349453,24	2322938,09
г12	349466,19	2322917,18
г13	349471,74	2322914,34
г14	349477,87	2322916,15
г15	349478,12	2322917,41
г1	349724,33	2322701,17

4. Вид разрешенного использования образуемых земельных участков, предназначенных для размещения линейных объектов и объектов капитального строительства, проектируемых в составе линейного объекта, а также существующих земельных участков, занятых линейными объектами и объектами капитального строительства, входящими в состав линейных объектов, в соответствии с проектом планировки территории

Вид разрешенного использования земельного участка :ЗУ4, предназначенного для размещения линейного объекта – «Земельные участки (территории) общего пользования».

